

**ИНСТРУКЦИЯ  
ПО ЭКСПЛУАТАЦИИ**

**ХОЛОДИЛЬНИК-  
МОРОЗИЛЬНИК**

**C4F744CMG/C4F744CWG  
C4F744CCG/C4F744CGG  
A4F742CMG/A4F742CGG**

**Haier**

RUS

KZ

UA

UZ

# СОДЕРЖАНИЕ

RUS

Упаковка и утилизация изделия.....	2
Предупреждение.....	2
Перед использованием.....	4
Функции.....	4
Обслуживание.....	6
Обнаружение и устранение неисправностей.....	7
Технические характеристики.....	8
Гарантийное и после гарантийное сервисное обслуживание.....	8
Перенавешивание дверей.....	29

## Условные знаки



Да



Нет



Внимание



Предупреждение

## Аксессуары

Проверьте наличие аксессуаров и литературы в соответствии с приведенным ниже списком:

1 × Руководство пользователя

1 × Дверные петли

1 × Крышка дверной петли

1 × Гарантийный талон

1 × Маркировка энергоэффективности

1 × Ящик для льда с крышкой

1 × Подставка для яиц

## УПАКОВКА И УТИЛИЗАЦИЯ ИЗДЕЛИЯ

### Утилизация

Если ваш старый холодильник больше нельзя использовать, и вы хотите его выбросить, то для того, чтобы не нанести вред окружающей среде, холодильник нужно правильно утилизировать. Обратитесь в местные коммунальные службы для получения дополнительной информации. Если холодильник предназначен для утилизации, то отрежьте шнур электропитания как можно ближе к корпусу, отсоедините двери холодильника, уплотнительную резину и полки, чтобы холодильник нельзя было больше использовать. Постарайтесь не повредить систему охлаждения холодильника. При утилизации руководствуйтесь общими правилами охраны труда и техники безопасности. Дополнительную информацию об утилизации данного изделия можно получить, связавшись с офисом компании в вашем городе, коммунальной службой, занимающейся удалением отходов, или магазином, в котором было приобретено изделие.



## ПРЕДУПРЕЖДЕНИЕ

### Перед использованием прибора в первый раз

Предполагаемое использование: Данный прибор сконструирован исключительно для использования в сухих, крытых бытовых условиях. Другое использование будет ненадлежащим и может привести к травмам, тем самым снимая ответственность с производителя.

#### Что следует делать ...

- ✓ Убедитесь в том, что штепсельная вилка не ограничена в пространстве под холодильником.
- ✓ Держите вилку, а не кабель при отключении и включении холодильника.
- ✓ Позаботьтесь о том, чтобы не перемахнуть шнур электропитания и не повредить его при перемещении холодильника.
- ✓ Убедитесь в том, что штепсельная вилка не повреждена, а если да, то по возможности отключите подачу электричества и аккуратно отключите ее, а также проконсультируйтесь с специалистом авторизованного сервисного центра для ее замены.
- ✓ Убедитесь в том, что вблизи от холодильника нет газа или прочих воспламеняемых утечек газа. В случае обнаружения утечки, выключите клапан для остановки утечки газа; откройте двери и окна, но не включайте и не выключайте шнуры электропитания холодильника или любого другого прибора.
- ✓ Отключайте холодильник от сети для его очистки и обслуживания.
- ✓ Открывайте дверцы за ручку, обратите внимание на то, что расстояние между дверцами может быть очень узким, поэтому избегайте застревания пальцев.
- ✓ После отключения холодильника, оставьте его не менее чем на 5 минут до повторного включения, поскольку частый перезапуск может повредить компрессор.
- ✓ **ВНИМАНИЕ!** Не загорайте вентиляционные отверстия, расположенные в корпусе прибора или во встраиваемой конструкции.
- ✓ При утилизации холодильника, во избежание случайного запирания детей, удалите дверцы холодильника, дверные уплотнители и полки, поместите их в надлежащее место.
- ✓ Данный прибор может использоваться детьми в возрасте от 8 лет и старше и людьми с ограниченными физическими, сенсорными или ментальными способностями, а также в случае отсутствия опыта и знаний, если их контролируют или инструктируют относительно использования прибора безопасным способом и с пониманием сопутствующих опасностей. Детям нельзя играть с данным прибором. Чистка и пользовательское обслуживание не должны проводиться детьми без контроля со стороны взрослых.
- ✓ Холодильник должен быть размещен в хорошо проветриваемом помещении. Убедитесь в наличии пространства не менее 20 см над и 15 см вокруг холодильника.
- ✓ Минимальное допустимое расстояние между прибором и газовой трубой 15 см, соприкосновение не допускается.
- ✓ Прибор должен быть расположен так, чтобы штепсельная вилка оставалась в доступности.

#### Что не следует делать ...

- × Холодильник работает от электрической сети 220–240 Вт переменного тока/50 Гц. При неправильном напряжении, холодильник может не запускаться, повредиться регулировка температуры, компрессор, возникнут ненормальный шум при работе компрессора. При необходимости установите автоматический стабилизатор напряжения.
- × Для холодильника необходимо обеспечить специальную розетку с надежным заземлением. Силовой кабель холодильника оснащен 3-жильной (с заземлением) штепсельной вилкой, которая подходит к стандартной 3-жильной (с заземлением) розетке. Никогда не срежьте и не демонтируйте 3-ий контакт (заземление). После установки холодильника вилка должна оставаться в доступности.

# ПРЕДУПРЕЖДЕНИЕ

× Никогда не храните легковоспламеняющиеся, взрывоопасные или коррозионно-активные материалы в холодильнике.  
× Не храните медикаменты, бактериологические или химические вещества в холодильнике. Данный холодильник является бытовым электроприбором. Не рекомендуется помещать в него материалы, требующие хранения в строгих температурных условиях.

× Не храните и не используйте бензин или прочие легковоспламеняющиеся вещества в непосредственной близости от холодильника во избежание возникновения пожара.

× Не помещайте неустойчивые предметы (тяжелые объекты, контейнеры с жидкостью) на верхнюю часть холодильника во избежание телесных повреждений, причиненных падением предметов сверху.

× Не висите на дверце или на держателе бутылок. Дверца может сместиться из вертикального положения, можно выдернуть держатель бутылок или холодильник может опрокинуться.

× Не наступайте на дверцу морозильной камеры, на полки или на его корпус при заполнении и выгрузке продуктов и напитков.

× Не прикасайтесь к внутренней поверхности морозильной камеры когда она работает, особенно влажными руками, поскольку ваши руки могут примерзнуть в поверхность.

× Для обеспечения сохранности электрической изоляции холодильника, не опрыскивайте и не промывайте холодильник водой при очистке, не размещайте холодильник во влажном месте или месте, где он может быть облит водой. Очистите и высушите брызги воды и пятна мягкой чистой тканью.

× Ремонт, разборка и внесение изменений в холодильник должны выполняться специалистом специализированного сервисного центра.

× Любое резкое или грубое передвижение холодильника может повредить охлаждающие трубки. Результатом могут стать потеря способности или телесные повреждения.

× Не позволяйте младенцам или детям забираться в ящики морозильной камеры.

× **ВНИМАНИЕ!** Не используйте электрические приборы внутри отделений для хранения продуктов, за исключением тех, которые рекомендованы производителем.

× **ВНИМАНИЕ!** Система содержит хладагент под высоким давлением. Не вскрывайте систему. Обслуживание происходит только специалистом специализированного сервисного центра.

× **ВНИМАНИЕ!** Не допускайте повреждения контура хладагента.

× Не используйте фен для сушки волос для просушки внутренней части холодильника. Не помещайте зажженные свечи внутрь холодильника для удаления запахов.

× Не распыляйте летучие субстанции, такие как инсектициды, на какую бы то ни было поверхность прибора.

× Открывайте или закрывайте дверцы холодильника только тогда, когда в пределах радиуса движения дверцы нет детей.

× Данный прибор не предназначен для использования лицами (включая детей) с ограниченными физическими, сенсорными или ментальными возможностями или ввиду отсутствия опыта и знаний, если только их не контролирует и не дает им инструкции по использованию прибора лицо, ответственное за их безопасность.

× Не храните слишком много продуктов в морозильной камере во избежание более длительного времени работы компрессора или выпадения продуктов. Рекомендуется не превышать линию загрузки ящиков. Общий вес продуктов не должен превышать 30 кг. Чтобы избежать выпадения продуктов на пол, не открывайте ящик морозильника слишком сильно или под углом.

× **ВНИМАНИЕ!** Не используйте механические приборы или прочие методы ускорения процесса размораживания, за исключением тех, которые рекомендованы производителем.

× Не складывайте взрывоопасные объекты, в частности аэрозольные баллоны с воспламеняющимся наполнителем в приборе.

× В случае возникновения какой-либо проблемы с освещением в холодильнике, свяжитесь с нашей специализированной сервисной службой для устранения проблемы, не допускается производить замену самостоятельно.

## Советы по хранению продуктов в холодильнике

① Горячие продукты питания должны быть охлаждены до комнатной температуры до помещения на хранение в холодильник.

① Помойте или очистите продукты питания и высушите все капли воды на них до помещения их в холодильник.

① Продукты питания, которые будут храниться в холодильнике, должны быть герметично закрыты. Это предотвратит испарение влаги из продуктов и как следствие их порчу.

① Хранимые продукты должны сортироваться по категориям. Продукты, которые потребляются ежедневно, должны быть размещены на передней части полки. Это поможет избежать ненужных отсрочек в открытии дверцы, а также истечения их срока годности, в случае если вы забыли употребить их в пищу.

① Помещайте по возможности продукты в некотором отдалении от внутренних стенок холодильника и морозильника во избежание повреждения внутреннего пластика.

① Не рекомендуется перегружать холодильник чрезмерным количеством продуктов питания. Между продуктами должно быть небольшое расстояние, что позволит холодному воздуху равномерно обтекать их и получать наилучшие результаты хранения.

① Не храните продукты с высоким содержанием влаги в соприкосновении с внутренними стенками. В противном случае продукты могут примерзнуть к стенкам. Помещайте продукты в некотором отдалении от внутренних стенок.

① Избегайте соприкосновения продуктов (особенно продуктов, содержащих масло) непосредственно с внутренним пластиком, так как некоторые виды масел могут повредить пластик. Поэтому лучше считать масляные загрязнения в случае их обнаружения.

① Размораживайте замороженные продукты в отсеке холодильника. Вы можете использовать замороженные продукты для снижения температуры в холодильнике и способствовать энергосбережению.

① Некоторые овощи, например, лук, чеснок, имбирь, водный орех и прочие виды корневищных овощей, могут долгое время храниться при нормальной температуре. Нет необходимости хранить их в холодильнике.

① Метаболизм кабачков, дынь, папайи, бананов, ананасов может ускоряться в холодильнике, поэтому не стоит хранить их там. Хранение зеленых фруктов в холодильнике в течение определенного времени может ускорить их созревание.

① Продукты, нарезанные на маленькие порции заморазуют быстрее и их будет легче разморозить и приготовить. Рекомендуемый вес каждой порции составляет менее 2,5 кг.

① Лучше упаковать продукты перед помещением в морозильную камеру. Внешняя сторона упаковки должна быть сухой, также избегайте прилегания упаковок друг к другу. Упаковочные материалы должны быть без запаха, без воздуха, не ядовитые и нетоксичные.

① Не загружайте чрезмерное количество свежих продуктов в морозильник.

## Советы по энергосбережению

① Этот прибор предназначен для использования в бытовых и подобных условиях:

- в кухонных зонах для персонала в магазинах, офисах и прочих производственных жилых;
- в фермерских постройках и клиентами в гостиницах, отелях и прочей инфраструктуре жилого типа;
- в условиях режима пансиона «проживание плюс завтрак»;
- в общественном питании и подобных условиях, не связанных с торговлей.

① Установите прибор в прохладной, сухой комнате с достаточной вентиляцией. Не накрывайте вентиляционные отверстия.

① Никогда не загромождайте никакие вентиляционные отверстия и решетки на приборе.

① Не держите дверцу прибора открытой слишком долго при размещении продуктов или их извлечения из холодильника. Чем короче время на которое открывается дверца, тем меньше льда формируется в морозильной камере.

① Не устанавливайте температуру на отметку ниже необходимой.

① Обеспечьте достаточное место для отвода воздуха у основания холодильника и у его боковых стенок.

① Оставьте пространство справа, слева, сзади и сверху при установке. Это поможет сократить потребление энергии и снизит ваши счета за электричество.



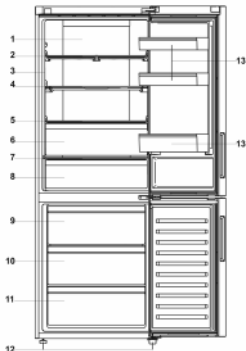
RUS

## ПЕРЕД ИСПОЛЬЗОВАНИЕМ

### Описание

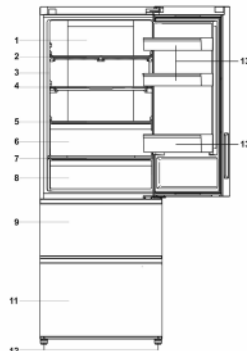
Эта схема может немного отличаться от комплектации холодильника, который вы приобрели.

RUS



\*C4F744C\*

1. Светодиодная лампа холодильника
2. Держатель для вин
3. Заводская табличка
4. Складная полка
5. Крышка ящика для фруктов и овощей
6. Ящики для фруктов и овощей
7. Стеклопанель крышки «My Zone»
8. Ящик «My zone»
9. Верхний выдвижной ящик для морозильной камеры
10. Средний выдвижной ящик для морозильной камеры
11. Нижний выдвижной ящик для морозильной камеры
12. Регулируемые ножки
13. Полки дверцы



\*A4F742C\*

### Место размещения

#### Правила и условия монтажа:

Выберите наилучшего места для установки холодильника: куда не падает прямой солнечный свет, где пол ровный. Выберите место, где можно легко и удобно открывать дверцы холодильника.

Холодильник должен быть установлен на ровной и твердой поверхности. Если холодильник помещается на неровную поверхность, в качестве подставки должны использоваться ровные прочные и огнестойкие материалы. Если холодильник слегка неустойчив, вы можете удлинить или укоротить настраиваемые ножки холодильника, поворачивая их по часовой или против часовой стрелки.

Для обеспечения правильного закрытия двери холодильника слегка наклонен назад - конструктивная особенность.

#### Правила хранения и транспортировки:

Упакованный холодильник должен храниться при относительной влажности не более 80% в закрытых помещениях с естественной вентиляцией в вертикальном положении.

При отключенном холодильнике из сети на длительное время, вынуть все продукты, разморозить морозильную камеру и произвести уборку камер. Двери после уборки оставить немного приоткрытыми, чтобы в камерах не появился неприятный запах.

Транспортировать холодильник необходимо в вертикальном положении, любым видом крытого транспорта, надежно закрепив его, чтобы исключить любые возможные удары, перемещения и падения внутри транспортного средства.

**Реализация:** Условия реализации производится в соответствии с местным законодательством страны

### Подготовка перед использованием

Удалите упаковку, основание из пенопласта и клейкую ленту, фиксирующую аксессуары. Проверьте сопроводительную документацию и аксессуары. В случае расхождения в комплектации обратитесь в магазин в течение 14 дней с момента покупки. Передвиньте холодильник в соответствующее место - смотрите раздел «Место размещения». Рекомендуется почистить корпус перед использованием. Почистите наружную и внутреннюю часть холодильника влажной мягкой ветошью перед тем, как разместить в нем продукты питания. После выравнивания и очистки прибора, дайте ему постоять в нерабочем состоянии не менее 6 часов перед тем, как включить его, чтобы обеспечить его нормальную работу. После подключения холодильника к электроснабжению, температура холодильной и морозильной камеры автоматически устанавливается на 5 °C и -18 °C соответственно. Отделение My Zone работает в режиме холодильного устройства. Ручная настройка режима: можно задать температуру нажатием кнопки «настройка температуры» (смотрите раздел «Функции» данного руководства). Загрузите холодильник продуктами питания после того как он некоторое время поработал и отсек холодильника достаточно охладился.

## ФУНКЦИИ

### Панель управления

Описание значения основных кнопок на панели управления дисплея:

- A** Кнопка регулировки температуры холодильной камеры.
- B** Кнопка регулировки температуры морозильной камеры.
- C** Кнопка регулировки температуры режимов «Моя зона»/«My zone».
- D** Кнопка включения / выключения / функции режима отпуска.
- E** Кнопка блокировка и разблокировка дисплея.

Описание функций на панели управления дисплея:

- a** Значок функции быстрого охлаждения : показывает включена ли функция быстрого охлаждения.
- b** Индикатор значения температуры холодильной камеры.
- c** Значок функции быстрой заморозки: показывает включена ли функция быстрой заморозки.
- d** Индикатор показывает значение температуры морозильной камеры.
- e** Индикатор показывает значение режимов «Моя зона»/«My zone».
- f** Значок функции режима отпуска: показывает включен ли режим отпуска в системе охлаждения.
- g** Значок блокировки: Показывает статус блокировки/разблокировки основного дисплея.

### Описание функций Первое включение

После первого подключения холодильника к источнику электропитания загорается дисплей; заданное по умолчанию значение температуры холодильной камеры - 5 °C, заданное по умолчанию значение температуры морозильной камеры -18 °C. Значение температуры по умолчанию для «Моя зона»/«My zone». - примерно 0 °C.

#### Блокировка и разблокировка экрана дисплея

**Разблокировка:** при выключенной панели дисплея откройте дверцу холодильной камеры или коснитесь любой кнопки на дисплее - загорается значок замка «E». В это же время нажмите функциональную кнопку блокировки «E» и удерживайте ее в течение 3 секунд: раздастся звуковой сигнал, погаснет значок «E», и это означает, что экран дисплея разблокирован и горит.

**Ручная блокировка:** после разблокировки панели дисплея нажмите и удерживайте функциональную кнопку блокировки «E» в течение 3 секунд; после того как раздастся звуковой сигнал, загорится индикатор значка «g» - это свидетельствует о том, что панель дисплея заблокирована, а сам дисплей отключается через 30 секунд без нажатия кнопки.

**Автомоблокировка:** если дверь холодильной камеры закрыта и в течение 30 секунд не производится нажатие кнопок, панель дисплея автоматически отключается и блокируется.

## ФУНКЦИИ



### Настройка температуры холодильной камеры (2 ~ 8°C)

После разблокировки дисплея нажмите кнопку индикатора «А» для регулировки температуры холодильной камеры, прозвучит звуковой сигнал, далее войдите в меню настройки показателя температуры холодильной камеры, после этого при каждом нажатии кнопки «А» будет звучать звуковой сигнал, и механизм настройки индикатора температуры холодильной камеры будет уменьшен на 1 единицу. Температурные режимы холодильной камеры работают в цикле «08» - «07» - «06» - «05» - «04» - «03» - «02» - «08».

### Настройка температуры морозильной камеры (-16 ~ -24°C)

После разблокировки дисплея нажмите кнопку индикатора «В» для регулировки температуры морозильной камеры, прозвучит звуковой сигнал, далее войдите в меню настройки показателя температуры морозильной камеры, после этого при каждом нажатии кнопки «В» будет звучать звуковой сигнал, и механизм настройки индикатора температуры морозильной камеры будет уменьшен на 1 единицу. Температурные режимы морозильной камеры работают в цикле «-16» - «-17» - «-18» - «-19» - «-20» - «-21» - «-22» - «-23» - «-24» - «-16».

### Настройка температуры «Моя зона» / «My zone»

После разблокировки дисплея нажмите кнопку индикатора «С» для регулировки температуры «My zone», прозвучит звуковой сигнал, далее войдите в меню настройки показателя температуры «My zone», после этого при каждом нажатии кнопки «С» будет звучать звуковой сигнал, и индикатор температуры можно переключать между такими циклами, как «Фрукты и овощи» - «Свежесть при 0°C» - «Мягкая заморозка» - «Фрукты и овощи».

### Быстрое охлаждение

После разблокировки дисплея нажмите и удерживайте кнопку «А» в течение 3 секунд, далее прозвучит звуковой сигнал, загорится индикатор функции быстрого охлаждения «А», и в итоге включится функция быстрого охлаждения в холодильной камере. В этом состоянии холодильная камера запустится в соответствии с настройками, и каждый раз после входа в функцию быстрого охлаждения через 3 часа автоматически будет выполнен выход из нее. После разблокировки дисплея значок функции быстрого охлаждения «А» продолжит гореть в режиме работы; для отключения функции нажмите и удерживайте кнопку «А» в течение 3 секунд, далее прозвучит звуковой сигнал, и значок функции быстрого охлаждения погаснет, иными словами, функция охлаждения в холодильной камере будет отключена.

ⓘ В режиме быстрого охлаждения невозможно производить регулировку температуры холодильной камеры. Если для регулировки температуры нажата кнопка «А», то значок функции быстрого охлаждения «А» мигает, указывая при этом на то, что операция не может быть выполнена.

### Быстрая заморозка

После разблокировки дисплея нажмите и удерживайте кнопку «В» в течение 3 секунд, прозвучит звуковой сигнал, загорится значок функции быстрой заморозки «С», и, таким образом, включится функция быстрой заморозки. В этом состоянии морозильная камера будет работать в соответствии с настройкой, и после входа в функцию быстрой заморозки через 50 часов автоматически будет выполнен выход из нее. После разблокировки дисплея значок функции быстрой заморозки «С» продолжит гореть в режиме работы, для отключения функции нажмите и удерживайте кнопку «В» в течение 3 секунд, далее прозвучит звуковой сигнал, и значок функции быстрой заморозки «С» погаснет, иными словами, функция заморозки в морозильной камере будет отключена.

ⓘ Примечание! Функция автоматически отключается через 50 часов. Затем холодильник будет работать в прежнем режиме.

ⓘ В случае необходимости замораживания большого количества продуктов за один раз рекомендуется включать функцию быстрой заморозки за 24 часа перед использованием морозильной камеры.

ⓘ В режиме быстрой заморозки невозможно произвести регулировку температуры морозильной камеры. Если для регулировки температуры нажата кнопка «В», то значок функции быстрой замораживания «С» мигает, указывая при этом на то, что операция не может быть выполнена.

### Режим отпуска

После разблокировки дисплея нажмите кнопку функции режима отпуска «D», прозвучит звуковой сигнал, далее загорится значок функции режима отпуска «f», и, таким образом, включится функция режима отпуска. В этом состоянии холодильная камера будет работать в соответствии с настройками и отображать температуру 17°C. После разблокировки дисплея при горении значка функции отпуска «f», нажмите кнопку функции отпуска «D» прозвучит звуковой сигнал, и значок функции отпуска «f» будет выключен, иными словами, функция режима отпуска будет отключена.

ⓘ В режиме отпуска настройка температуры охлаждения не может быть выполнена. Если для регулировки температуры нажата кнопка «A», то мигает значок функции отпуска «f», указывающий при этом на то, что операция не может быть выполнена.

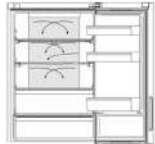
### Сигнал открытой двери

При открытой двери холодильной камеры более 3 минут система охлаждения дает 3-кратный сигнал каждые 10 секунд; если дверь холодильной камеры остается открытой более 7 минут, то система будет давать 3 кратный сигнал каждые 5 секунд, пока дверь холодильника не будет закрыта.

### Память при сбое электропитания

Рабочий статус сбое электропитания мгновенно сохраняется в памяти, и после повторного включения режима электропитания работа системы охлаждения выполняется по прежним настройкам.

ⓘ Примечание! Если действие над кнопкой той или иной функции не выполняется дольше 5 секунд, то установленное значение подтверждается, а остальные кнопки нажимаются для оперативного подтверждения настроек. После установки значения индикатор отображает заданную температуру. Через 30 секунд в отсутствии любых действий по нажатию кнопок дисплей погаснет.

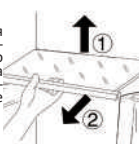


### Многоканальный поток воздуха

Холодильник оснащен системой многоканального воздушного потока, с помощью которого холодные потоки воздуха расположены на каждом уровне полок. Это помогает поддерживать равномерную температуру и обеспечивать более длительное сохранение свежести продуктов.

### Настройка высоты полок

В холодильнике имеется ящик для фруктов и овощей. Он подходит для хранения фруктов, овощей и т. п. Полку можно переставить, чтобы установить полку на место, поместите проушины с обеих сторон полки на направляющие и задвиньте ее до упора.



### Полка HCS

Полка над овощным ящиком оснащена экологичной растительной мембраной с респираторной функцией. Продукты будут оставаться свежими в течение длительного времени.

### Настройка высоты полок

В холодильнике имеется ящик для фруктов и овощей. Он подходит для хранения фруктов, овощей и т. п. Полку можно переставить, чтобы установить ее до упора.

### Ящик «Моя зона» / «My zone»

Температура в ящике поддерживается на уровне -2°C до +3°C в установившемся режиме. Она может слегка изменяться в зависимости от разной температуры окружающей среды или режима работы холодильника. Он подходит для хранения свежей рыбы, мяса и приготовленной пищи в течение 1–2 дней.

В зависимости от требований хранимых продуктов отсек «Моя зона»/«My zone». 0°C. В соответствии с требованиями к хранению продуктов, для обеспечения оптимальной питательной ценности продуктов может быть выведена наиболее подходящая температура от -3°C до 5°C.

- Для хранения овощей и фруктов, температура приблизительно, как в холодильной камере;
- Для хранения свежей зоны температура, как в холодильной камере, приблизительно к 0°C;
- Для хранения свежей рыбы температура близка к -3°C.

## ФУНКЦИИ

### Лампа в отсеке холодильника и ее замена

Параметры лампы: 12 В макс. 2 Вт C2F636C\* или 12 Вt A2F635\* макс. 5 Вт. Лампа светодиодная обеспечивает малое потребление энергии и долгий срок службы. Если имеются неисправности, свяжитесь по горячей линии со службой поддержки клиентов.

### Большой объем хранения

#### Настройка температуры холодильника

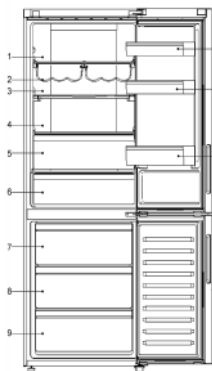
Для эффективного использования энергии за исключением нижнего ящика в холодильнике или морозильнике, другие ящики можно вынимать для хранения большого количества продуктов питания.

▲ Не блокируйте место вентиляции воздуха в морозильной камере и держите дистанцию в 15 мм от него, а также не заслоняйте продуктым сенсор морозильника и держите дистанцию от него в 15 мм. (сенсор расположен в морозильной камере над стеклянной полкой с правой стороны)

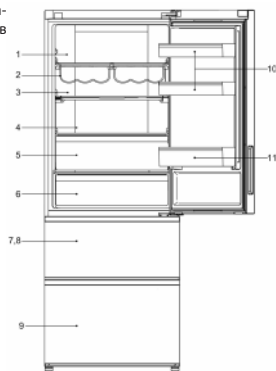
▲ Некоторые функции могут отличаться в зависимости от модели холодильника.

### Рекомендованное хранение для разных продуктов

Поскольку холодный воздух циркулирует внутри холодильника, в отсеке хранения может наблюдаться температурная разница. Разные продукты должны размещаться в разных отсеках в зависимости от их свойств.



1. Напитки, консервированные продукты, торты и т. д.
2. Вино, шампанское и т. д.
3. Молоко, сыр и т. д.
4. Молоко, сыр и т. д.
5. В зоне 0 °C свежая рыба, мясо или приготовленная пища и т. д. в течение 1–2 дней, то же что и для пункта 8.
6. Приготовленное мясо, свежая рыба и мясо и т. д.
7. Замороженные продукты небольшого размера или упакованные продукты.
8. Замороженные продукты, мороженное и т. д.
9. Большие порции замороженных продуктов.
10. Яйца, масло, сыр и т. д.
11. Напитки и т. д.



## ОБСЛУЖИВАНИЕ

### Очистка

▲ Холодильник необходимо регулярно чистить для предотвращения появления запаха испорченных продуктов. В целях безопасности отключите холодильник от сети перед его очисткой. Чистите холодильник мягкой тканью или губкой, смоченной в теплой воде (можно добавить мягкое чистящее средство). Осушите капли воды на поверхности холодильника при помощи сухой мягкой ткани. Всегда содержите дверной уплотнитель в чистоте.

▲ Холодильник очень тяжелый. Когда вы двигаете его для очистки или ремонта, позаботьтесь о том, чтобы не повредить пол. Не передвигайте холодильник раскачивая его, чтобы не повредить пол.

▲ Не обрызгивайте, не поливайте прибор водой, чтобы избежать отрицательного влияния на свойства электрической изоляции.

▲ Не очищайте жесткой щеткой, проволочной щеткой, моющим порошком, бензином, аммиацетатом, уксусом и подобными органическими растворами, кислотой или щелочью. Очищайте специальным средством для мытья холодильника, чтобы избежать повреждения или тепловой водой и мягким моющим средством.

▲ Не прикасайтесь к холодным металлическим деталям влажными руками, в противном случае ваша кожа может прилипнуть к холодным металлическим деталям.

### Размораживание морозильной камеры

▲ Морозильная камера размораживается автоматически. Ручное управление не требуется.

▲ При очистке, не чистите холодные стеклянные полки теплой водой. В противном случае стекло может треснуть из-за резкой смены температуры и привести к телесным травмам или потере имущества.

### Меры по прерыванию электропитания

▲ Даже летом продукты могут храниться в холодильнике в течение нескольких часов после прекращения подачи электропитания. Если случится прекращение подачи электроэнергии, позвоните в электроэнергетическую компанию, чтобы спросить о продолжительности отключения. Не кладите дополнительные продукты питания в холодильник при отключении и старейшее открывайте дверцу как можно реже. Если предоставлено предварительное уведомление об отключении и отключение длится более 24 часов, заранее подготовьте немного льда и поместите его в контейнер в верхней части отсека холодильника.

▲ В ходе возрастания температуры в холодильнике при отключении электричества или прочих неисправностях, срок хранения и съедобность продуктов питания сокращается.

### Удалите все продукты

Если холодильник не будет использоваться длительное время, отключите его от сети и очистите его способом, описанным выше. Оставьте дверцу холодильника открытой, чтобы предотвратить возникновение неприятных запахов от продуктов, оставшихся в холодильнике.

▲ Чтобы обеспечить должный срок службы холодильника, рекомендуется не выключать холодильник пока это не станет необходимым.

### До отъезда на выходные или в отпуск

При отъезде в длительный отпуск, отключите подачу электроэнергии. Уберите все продукты и подождите пока растает весь иней. После этого очистите и осушите внутреннюю часть, оставьте дверцу холодильника открытой, чтобы предотвратить возникновения неприятных запахов от продуктов, оставшихся в холодильнике.

### Перемещение холодильника

Отключите холодильник от сети. Уберите все продукты. Закрепите полки и контейнер для фруктов и овощей в холодильнике, а также полки и другие подвижные части в морозильной камере с помощью клейкой ленты. Закройте дверцу и закрепите ее клейкой лентой. Не наклоняйте холодильник более чем на 45 градусов (угол к вертикали), чтобы избежать повреждения системы охлаждения. Не двигайте холодильник за ручку, чтобы избежать повреждения собственности или телесных повреждений.



## ОБНАРУЖЕНИЕ И УСТРАНЕНИЕ НЕИСПРАВНОСТЕЙ

Перед тем как обратиться в сервисный центр, сначала ознакомьтесь с таблицей обнаружения и устранения неисправностей. Это может сэкономить как ваше время, так и ваши деньги. Таблица содержит общие проблемы, за исключением тех, которые вызваны дефектами в качестве исполнения или в материале холодильника.

Проблема	Причина	Решение
<b>Работа холодильника</b>		
Компрессор не работает	<ul style="list-style-type: none"> <li>*Холодильник работает в цикле размораживания.</li> <li>*Холодильник не подключен к сети электропитания.</li> <li>*Холодильник ВЫКЛЮЧЕН.</li> </ul>	<ul style="list-style-type: none"> <li>✓ Это нормально для холодильника с автоматическим размораживанием.</li> <li>✓ Убедитесь в том, что вилка крепко вставлена в розетку.</li> <li>✓ Нажмите и удерживайте кнопку «Питание» в течение 3 секунд или более, чтобы перезапустить холодильник или верните ручку из положения ВЫКЛ в положение выбора температуры.</li> </ul>
Холодильник запускает охлаждение часто или на слишком долгий период времени	<ul style="list-style-type: none"> <li>* Температура снаружи или внутри слишком высокая.</li> <li>* Холодильник был отключен от сети долгое время.</li> <li>* Дверцу открывают слишком часто или слишком надолго.</li> <li>* Дверца камеры холодильника/морозильника закрывается неплотно.</li> <li>* Температура камеры морозильника настроена на слишком низкую.</li> <li>* Дверной уплотнитель холодильника/морозильника грязный, изношенный, растрескавшийся или не подходящий.</li> </ul>	<ul style="list-style-type: none"> <li>✓ В данном случае для холодильника нормально работать дольше.</li> <li>✓ Обычно уходит от 8 до 12 часов, чтобы холодильник полностью охладился.</li> <li>✓ Теплый воздух поступает в холодильник и заставляя его чаще запускаться. Не открывайте дверцу слишком часто.</li> <li>✓ Убедитесь в том, что холодильник находится на ровной площадке и никакие продукты или контейнеры не соударяются с дверцей. Смотрите «открытие/закрытие дверцы/ящика» в разделе «Предупреждение».</li> <li>✓ Установите температуру на более высокую отметку, пока не будет достигнута удовлетворительная температура холодильника. Достижение стабильности температуры холодильника занимает 24 часа.</li> <li>✓ Почистите или замените дверной уплотнитель. Отсутствие герметичности в дверном уплотнителе может привести к более длительному времени работы холодильника для поддержания желаемой температуры.</li> </ul>
<b>Слишком высокая температура</b>		
Слишком высокая температура в отсеке холодильника/морозильника	<ul style="list-style-type: none"> <li>* Дверца слишком часто открывается или остается открытой слишком надолго.</li> <li>* Установлена слишком высокая температура.</li> <li>* Дверца плотно не закрывается.</li> <li>* Выставлена слишком высокая температура в морозильнике.</li> </ul>	<ul style="list-style-type: none"> <li>✓ Теплый воздух попадает в холодильник каждый раз когда дверца открывается. Попробуйте открывать дверцу так редко, как это возможно.</li> <li>✓ Перенастройте температуру.</li> <li>✓ Смотрите «открытие/закрытие дверцы/ящика» в разделе «Предупреждение».</li> <li>✓ Установите температуру морозильника на более низкую отметку. Достижение стабильности температуры холодильника занимает 24 часа.</li> </ul>
Температура в морозильнике слишком высокая, тогда как температура в холодильнике ОК	<ul style="list-style-type: none"> <li>* Выставлена слишком высокая температура в морозильнике.</li> </ul>	<ul style="list-style-type: none"> <li>✓ Установите температуру морозильника на более низкую отметку. Достижение стабильности температуры холодильника занимает 24 часа.</li> </ul>
<b>Вода/влага/иней на наружной поверхности холодильника</b>		
Влага скапливается на внешней поверхности холодильника или между двумя дверцами	<ul style="list-style-type: none"> <li>* Влажный климат.</li> <li>* Дверца холодильника закрыта неплотно. Это приводит к конденсации холодного воздуха в холодильнике и теплого воздуха снаружи.</li> </ul>	<ul style="list-style-type: none"> <li>✓ Это нормально во влажном климате. Количество влаги уменьшится при уменьшении влажности.</li> <li>✓ Смотрите «открытие/закрытие дверцы/ящика» в разделе «Предупреждения».</li> </ul>
<b>Неприятные запахи в холодильнике</b>		
Внутренняя сторона холодильника грязная	<ul style="list-style-type: none"> <li>* Внутреннюю поверхность холодильника необходимо почистить.</li> <li>* В холодильнике хранятся продукты с сильным запахом.</li> </ul>	<ul style="list-style-type: none"> <li>✓ Почистите внутреннюю поверхность холодильника.</li> <li>✓ Плотнее заворачивайте продукты.</li> </ul>
<b>Если вы слышите</b>		
Звуковой сигнал	<ul style="list-style-type: none"> <li>* Отсек холодильника открыт.</li> <li>* Температура в морозильнике слишком высокая.</li> </ul>	<ul style="list-style-type: none"> <li>✓ Закройте дверцу или заглушите предупреждающий сигнал вручную.</li> <li>✓ Предупреждающий сигнал является нормальным при первом запуске прибора из-за относительно высокой температуры.</li> </ul>
Ненормальные звуки	<ul style="list-style-type: none"> <li>* Холодильник расположен не на ровной поверхности.</li> <li>* Холодильник соприкасается с некоторыми объектами вблизи него.</li> </ul>	<ul style="list-style-type: none"> <li>✓ Используйте ножки для настройки уровня расположения холодильника.</li> <li>✓ Уберите объекты вблизи него.</li> </ul>
Легкий шум схожий с течением воды	<ul style="list-style-type: none"> <li>* Это звук холодильной системы.</li> </ul>	<ul style="list-style-type: none"> <li>✓ Нормально.</li> </ul>
Нагревание корпуса	<ul style="list-style-type: none"> <li>* Работает противоконденсатная система.</li> </ul>	<ul style="list-style-type: none"> <li>✓ Эта система предотвращает образование конденсата и это нормально.</li> </ul>

## ТЕХНИЧЕСКИЕ ХАРАКТЕРИСТИКИ

RUS

Модель	C4F744C*	A4F742C*
Общий объем, л	439	426
Полезный объем холодильной/морозильной камеры, л	267/136	267/123
Полезный объем отделения скоропортящихся продуктов, л	36	36
Характеристика морозильной камеры	*/***	*/***
Производительность морозильной камеры за сутки, кг	12	12
Класс энергопотребления	A++	A++
Потребление электроэнергии за год, кВтч	317	307
**Корректированный уровень звуковой мощности, дБа	38	38
Климатический класс	SN-N-ST-T	SN-N-ST-T
Номинальная мощность системы оттайки, Вт	180	180
Потребляемая мощность нагревательных систем, Вт	180	180
Управление	электронное	электронное
Тип хладагента	R600a	R600a
Габариты (Ш×В×Г), мм	700×1900×682	700×1900×682
Вес, кг	90	97
Габариты в упаковке (Ш×В×Г), мм	764×1978×738	764×1978×738
Вес в упаковке, кг	100	107

\*= в зависимости от комплектации холодильника (цвет)

\*\*= определение уровней звуковой мощности и звуковой энергии источников шума по звуковому давлению ГОСТ Р ИСО 3744-2013

Месяц и год изготовления холодильника смотрите на информационной табличке внутри холодильной камеры.

## ГАРАНТИЙНОЕ И ПОСЛЕГАРАНТИЙНОЕ СЕРВИСНОЕ ОБСЛУЖИВАНИЕ

По всем вопросам сервисного обслуживания или приобретения дополнительных принадлежностей просим обращаться к вашему продавцу, у которого вы приобрели это изделие, или в один из авторизованных сервисных центров Хайер. До начала использования изделия внимательно ознакомьтесь с Инструкцией по эксплуатации. Удовлетворение требований потребителя по окончании гарантийного срока производится в соответствии с действующим законодательством.

Сообщаем Вам, что наша продукция сертифицирована на соответствие российским требованиям безопасности согласно Закону РФ "О защите прав потребителей".

Информацию по сертификации наших приборов, данные о номере сертификата и сроке его действия, Вы также можете получить в Службе поддержки клиентов (см. «Гарантийный талон»). Бесплатная горячая линия Россия 8-800-250-43-05, Казахстан 8-800-2000-17-06, Беларусь 9-10-806-2000-17-06.)

## МАЗМҰНЫ

Бұйымды қаптау және кәдеге жарату .....	9
Ескерту .....	9
Пайдаланар алдында .....	10
Функциялары .....	11
Қызмет көрсету .....	13
Ақауларды табу және жою .....	13
Техникалық сипаттамалары .....	14
Кепілді және кепілдіктен кейінгі сервистік қызмет көрсету .....	15
Есіктерді қайта ілу .....	29

### Шартты белгілер



Иә



Жоқ



Назар аударыңыз



Ескерту

### Аксессуарлар

Төменде келтірілген тізімге сәйкес аксессуарлар мен әдебиеттің болуын тексеріңіз:

1 × Пайдаланушының нұсқаулығы

1 × Қосарлы ілмек қақпағы

1 × Гарантийный талон

1 × Кепілдік талоны

1 × Энергия тиімділікті таңбалау

KZ



# БҰЙЫМДЫ ҚАПТАУ МЕН КӘДЕГЕ ЖАРАТУ

## Кәдеге жарату

Егер сіздің ескі тоңазытқышыңызды бұдан әрі пайдалану мүмкін болмаса, сіз қоршаған ортаға зиян келтірмейтіндей етіп тоңазытқышты тастағыңыз келсе, тоңазытқышты дұрыс кәдеге жарату керек. Қосымша ақпарат алу үшін жергілікті коммуналды қызметтерге жүгініңіз. Егер тоңазытқыш кәдеге жаратуға арналса, онда электр қорегінің бауын мүмкіндігінше қорпусқа жақын етіп кесіңіз, тоңазытқышты есігін, тоңазытқышты басқа пайдалану мүмкін болмауы үшін, нығыздаушы резеңке және сөрелерді алып тастаңыз. Тоңазытқыштың суыту жүйесін зақымдап алмауға тырысыңыз. Кәдеге жарату кезінде жалпы еңбекті қорғау ережелерін және қауіпсіздік техникасын басшылыққа алыңыз. Осы бұйымды кәдеге жарату туралы қосымша ақпарат алу үшін, өз қалаңыздағы компанияның кеңсесімен, қалдықтарды жоюмен айналысатын коммуналдық қызметпен немесе бұйымды сатып алған дүкенмен хабарласыңыз.



## ЕСКЕРТУ

### Аспапты бірінші рет пайдаланар алдында

Болжалды пайдалану: Осы аспап құрғақ, жабық тұрмыстық жағдайларда ғана пайдалану үшін құрастырылған. Басқа түрде пайдалану тиісті дәрежеде пайдаланбау болып табылады, жарақатқа әкелуі мүмкін, бұл әрекеттер үшін өндіруші жауап бермейді.

#### Не істеуге болмайды...

- ✓ Штепсельдік айырдың тоңазытқыштың астындағы кеңістікте шектелмеуіне көз жеткізіңіз.
- ✓ Тоңазытқышты өшіру және қосу кезінде, кабельді емес, айырды ұстап тұрыңыз.
- ✓ Электрқорек бауын басып кетпеуді және тоңазытқышты жылжытқан кезде, оны зақымдап алмауды ойластырыңыз.
- ✓ Штепсельдік айырдың зақымдалмағанына көз жеткізіңіз, егер зақымдалса, мүмкіндігінше, электрдің берілуін ажыратып, оны ұқыпты түрде өшіріңіз, сондай-ақ оны ауыстыру үшін авторланған сервистік орталықтың маманымен кеңесіңіз.
- ✓ Тоңазытқыштың жанында газ немесе басқа тұтанатын газ жылыстауының болмауына көз жеткізіңіз. Жылыстау болған жағдайда, газдың жылыстауын тоқтату үшін кланданды өшіріңіз; ескі пен терезелерді ашыңыз, тоңазытқыштың немесе келген басқа аспаптың электр қорек бауларын қоспаңыз және ажыратпаңыз.
- ✓ Тазалау мен қызмет көрсету үшін тоңазытқышты желден ажыратыңыз.
- ✓ Есіктерді тұтқасынан ұстап ашыңыз, есіктердің арасындағы қашықтық өте тар болуы мүмкін екендігіне назар аударыңыз, сау-сақтардың қысылып қалуына жол бермеңіз.
- ✓ Тоңазытқышты өшірген соң, қайта қосқанға дейін кемінде 5 минутқа қалдырыңыз, өйткені жиі қайта қосу компрессорды зақымдауы мүмкін.

✓ **НАЗАР АУДАРЫҢЫЗ!** Аспаптың қорпусында немесе орнатылған конструкцияда орналасқан желдету саңылауларын бөгемеңіз.

✓ Тоңазытқышты кәдеге жарату кезінде, балалардың кездесісөз қамалып қалуын болдырмау үшін, тоңазытқыштың есіктерін, ескі нығыздаушылары мен сөрелерін алып тастап, оларды тиісті орынға қойыңыз.

✓ Осы аспапты егер ересектер бақылауында болса немесе аспапты қауіпсіз пайдалануға қатысты нұсқаулық беретін және ілеспе қауіптерді түсінетін болса, тәжірибесі мен білімі болмаған жағдайда, 8 жастан асқан балалар мен дене, сенсорлық немесе ментальды қаблеттері шектелген адамдар пайдалана алады. Балаларға осы аспаптан ойнауға болмайды. Ересектер тарапынан бақылау болмаса, балалардың тазалауына және пайдаланушылық қызметті көрсетуіне болмайды.

✓ Тоңазытқыштың жақсы желдетілетін жерде орналасуы тиіс. Тоңазытқыштың үстінде кемінде 20 см және айналасында 15 см кеңістіктің болуына көз жеткізіңіз.

✓ Аспап пен газ құбырының ең аз рұқсат етілген қашықтығы 15 см, жуысуына жол берілмейді.

✓ Аспап штепсельдік айыр қолжетімділікте тұратындай етіп орналасуы тиіс.

#### Не істеуге болмайды ...

✓ Тоңазытқыш 220–240 Вт айнымалы ток/50 Гц электр желісінде жұмыс істейді. Кернеу дұрыс болмағанда, тоңазытқыш іске қосылмауы, температуратын реттейтін, компрессордың зақымдалуы, компрессор жұмыс істеп тұрған кезде қалыптас тыс шу тұындауы мүмкін. Қажет болған жағдайда, автоматты кернеу тұрақтандырығышты орнатыңыз.

✓ Тоңазытқышты сенімді етіп жерге тұйықталатын арнайы розеткамен жабықтау қажет. Тоңазытқыштың күш беретін кабелі стандартты 3 тарамдық (жерге тұйықталған) розеткаға лайық келетін 3 тарамдық (жерге тұйықталған) штепсельдік айырым жабықталған. Ешқашан 3-ші түйсіді (жерге тұйықтау) кеспеніз немесе бөлшектемеңіз. Тоңазытқышты орнатқан соң, айыр қолжетімді жерде қалуы тиіс.

✓ Тоңазытқыш ішінде ешқашан оңай тұтанатын, жарылысқа қауіпті немесе тоттану-белсенді материалдарды сақтамаңыз.

✓ Тоңазытқышты дәрі-дәрмектерді, бактериологиялық немесе химиялық заттарды сақтамаңыз. Осы тоңазытқыш тұрмыстық аспап болып табылады. Оның ішінде қатаң температуралық жағдайда сақтауды қажет ететін материалдарды салуға болмайды.

✓ Өрт пайда болмауы үшін, тоңазытқышқа тикелей жақын жерде бензинді немесе оңай тұтанатын басқа заттарды сақтамаңыз және пайдаланбаңыз.

✓ Үстіне заттардың құлап түсуінен дене зақымдарын алмау үшін, тұрақсыз заттарды (ауыр бұтәкелітер, ішінде суықтығы бар контейнерлер) тоңазытқыштың үстіңгі бөлігіне салмаңыз.

✓ Есікке немесе бөтелке ұстағышқа асылып тұрмаңыз. Ескі тік қалыпна жылжып кетуі мүмкін, бөтелке ұстағыш жұлынып түсуі немесе тоңазытқыштың аударылып кетуі мүмкін.

✓ Азық-түлік пен сусындарды толтыру және шығару кезінде, мұздату камерасының есігін, сөрелерді немесе оңы корпусын аяқпен баспаңыз.

✓ Мұздату камерасы жұмыс істеп тұрған кезде, оның ішкі бетіне ылғал қолыңызды тигізбеңіз, өйткені сіздің қолдарыңыз бетіне жабысып қалуы мүмкін.

✓ Тоңазытқыштың электрлік оқшаулауын сақтауды қамтамасыз ету үшін, тоңазытқышқа су шашпаңыз және сумен жұмаңыз, тоңазытқышты ылғал жерге немесе үстіне су төгілетін жерге орналастырмаңыз. Су шашырандылары мен дақтарды жұмсақ таза матамен тазалаңыз және кептіріп алыңыз.

✓ Тоңазытқышқа жөндеу жүргізуді, бөлшектеу мен өзгерістер енгізуді мамандандырылған сервистік орталықтың маманы жүргізуі тиіс.

✓ Тоңазытқыштың кез келген бірден немесе ерескел қозғалуы суыту құбырларын зақымдауы мүмкін. Нәтижесі меншік мүлкін жоғалтуға немесе дене жарақатын алуға әкелуі мүмкін.

✓ Сәбилердің немесе балалардың мұздату камерасының жәшіктеріне кіріп алуына жол бермеңіз.

✓ **НАЗАР АУДАРЫҢЫЗ!** Өндіруші ұсынған аспаптарды қоспағанда, азық-түлік сақтауға арналған бөлімдердің ішінде электр аспаптарын пайдалануға болмайды.

✓ **НАЗАР АУДАРЫҢЫЗ!** Жүйе құрамында жоғары қысымды хладагент бар. Жүйені ашаңыз. Қызмет көрсетуді мамандандырылған сервистік орталықтың мамандары ғана жүргізеді.

✓ **НАЗАР АУДАРЫҢЫЗ!** Хладагент сұлбасын зақымдауға жол бермеңіз.

✓ Тоңазытқыштың ішкі бөлігін кептіріп алу үшін, шаш кептіруге арналған фенді пайдаланбаңыз. Иісті керту үшін тоңазытқыш ішінде жағылған шамды орналастырмаңыз.

✓ Аспаптың ешбір бетіне инсектицидтер сияқты ұшатын субстанцияларды тозаңдатыңыз.

✓ Есіктің жылжу радиусы шегінде балалар жоқ кезде ғана тоңазытқыштың есіктерін ашыңыз немесе жабыңыз.

✓ Егер қауіпсіздік үшін жауапты тұлға аспапты пайдалануды бақылағанда және ол туралы нұсқаулық бермесе, осы аспапты дене, сенсорлық немесе ментальды мүмкіндіктері шектелуі немесе тәжірибесі мен білімі жоқ адамдардың (балаларды қоспағанда) пайдалануына арналмаған.

✓ Компрессордың едәуір ұзақ жұмыс істеуінен немесе азық-түліктердің қлап түсуін болдырмау үшін, тоңазыту камерасында тым көп азық-түлікті сақтамаңыз. Жәшіктерді жүктеу желісінен асыруға болмайды. Азық-түліктің жалпы салмағы 30 кг аспауы тиіс. Азық-түліктің еденге түсіп қалуын болдырмау үшін, мұздатығыштың жәшігін тым қатты немесе қиялатын ашаңыз.

KZ

## ЕСКЕРТУ

\* **НАЗАР АУДАРЫҢЫЗ!** Өндiрушi ұсынған әдiстердi қоспағанда, механикалық аспаптарды немесе ерiтудi жеделдетудiң басқа әдiстерiн пайдалануға болмайды.

\* Аспап iшiнде жарылғыш қауiп бар объектiлердi, әсiресе, тұтанатын толтырғышы бар аэрозольды баллондарды жинамаңыз.

\* Тоңазытқыш iшiнде жарықтанумен байланысты әлдебір мәселе туындаған жағдайда, мәселенi жою үшiн мамандандырылған сервистiк қызметпен хабарласыңыз, өз бетiнше ауыстыруға жол берiлмейдi. **Тоңазытқышта азық-түлiктi сақтау туралы кеңестер**

① Тоңазытқышқа салғанға дейiн ыстық тамақ өнiмдерi бөлме температурасына дейiн суытылуы тиiс.

① Тоңазытқышқа салғанға дейiн азық-түлiктi жуыңыз, тазалаңыз немесе барлықсу тамшыларын кептiрiп алыңыз.

① Тоңазытқышта сақталатын азық-түлiк тұмшаланып жабылған тоңазытқышта сақтауы тиiс. Бұл азық-түлiктен ылғалдың булануын, соның салдарынан олардың бүлiнуiн болдырмайды.

① Сақталатын азық-түлiк санаттарға сұрыпталуы тиiс. Күн сайын пайдаланылатын азық-түлiк сөрениң алдыңғы жағына орналастырылуы тиiс. Бұл ескiтi ашу кезiндегi қажетсiз әрекеттердi болдырмауға көмектеседi, сондай-ақ егер сiз оларды тамаққа пайдалануды ұмытып кетсеңiз, жарамдылық мерзiмiнiң бiтiуiн болдырмауға мүмкiндiк бередi.

① Iшкi пластик зақымдап алмау үшiн, мүмкiндiгiнше азық-түлiктi тоңазытқыш пен мұздатқыштың iшкi қабырғаларынан бiршама алыстау орналастырыңыз.

① Тоңазытқышқа шектен тыс азық-түлiк салуға болмайды. Азық-түлiк арасында кiшiгiрiм қашықтық болуы тиiс, мұның өзі салқын ауаның бiртегiс айналуына және жақсы сақтау нәтижелерiн алуға көмектеседi.

① Ылғал құрамы жоғары азық-түлiктi iшкi қабырғаға тигiзiп сақтамаңыз. Керi жағдайда азық-түлiк қабырғаға жабысып қатып қалуы мүмкiн. Азық-түлiктi iшкi қабырғалардан бiршама алыстау орналастырыңыз.

① Азық-түлiктердiң (әсiресе, құрамында май бар өнiмдердiң) тiкелей iшкi пластикпен жуысып тұруына жол бермеңiз, өйткенi майдың кейбiр түрлерi пластиктi зақымдауы мүмкiн. Сондықтан майлы лас заттар табылған жағдайда, оларды тазалап алған жөн.

① Тоңазытқыш бөлiгiнде мұзатылған азық-түлiктi ерiтiңiз. Сiз тоңазытқышта температураны төмендету үшiн мұздатылған азық-түлiктi пайдалана аласыз, энергияны үнемдеуге ықпал ете аласыз.

① Кейбiр заттар, мысалы, пияз, сарымсақ, зiмбiр, су жаңғағы және тамырлы көкөнiстердiң басқа түрлерi қалыпты температурада ұзақ уақыт сақталуы мүмкiн. Оларды тоңазытқышта сақтаудың қажеттiлiгi жоқ.

① Тоңазытқыш бөлiгiнде мұзатылған азық-түлiктi ерiтiңiз. Сiз тоңазытқыштың температурасын төмендету үшiн мұздатылған азық-түлiктiң қажетi жоқ. Тоңазытқышта белгiлi бiр уақыт iшiнде жасыл жемiстердi сақтау олардың пiсiн жетiлiн жеделдетуi мүмкiн.

① Ұсақ үлестерге кесiлген азық-түлiктер тыс мұздайды, оларды ерiту мен дайындау оңайға соғады. Әр үлестiң ұсынйлығы салмағы 2,5 кг-дан кем.

① Мұздату камерасына орналастыру алдында, азық-түлiктi жақсылап қаптанаңыз. Қаптаманы сыртқы жағы құрғақ болуы тиiс, сондай-ақ қаптамалардың бiр-бiрiне жуысып тұруын болдырмаңыз. Қаптама материалдар иiсiз, ауасыз, усы және уытсыз болуы тиiс.

① Тоңазытқышқа шектен тыс балғын азық-түлiктi салмаңыз.

### Энергияны сақтау туралы кеңестер

① Осы аспап тұрмыстық және соған ұқсас жағдайларда пайдалануға арналған:

- дүкен, кеңсе және басқа өндiрiстiк жағдайларда ас үй аймақтарында;

- фермерлiк ғимараттарда және қонақ үйлерде, шағын қонақ үйлерде және тұрғын үй түрiндегi басқа инфрақұрылымда клиенттердiң пайдалнуы үшiн;

- пансионда «түру және таңғы ас» режимi жағдайында;

- қоғамдық тамақтану орындарында және саудамен байланысы жоқ осындай жағдайларда.

① Аспапты салқын, құрғақ, жақсы желдетiлетiн бөлмеге орнатыңыз. Желдету саңылауларын жаппаңыз.

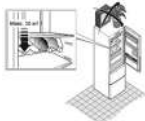
① Еуқашан аспапта ешбiр желдету саңылауларын бөгемеңiз.

① Тоңазытқышқа азық-түлiк салғанда немесе оларды алғанда, аспаптың есiгiн тұн ұзақ ашып тұрмаңыз. Есiк ашық болған уақыт неғұрлым қысқа болса, мұздату камерасында соғұрлым мұз аз қалыптасады.

① Температураны қажеттi белгiден төмен етiп орнатпаңыз.

Тоңазытқыштың негiзiнде және оның бүйiр қабырғаларында ауаның бұрылуына жеткiлiктi орынды қамтамасыз етiңiз.

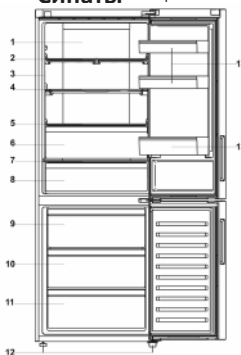
① Орнату кезiнде, оң жағынан, сол жағынан, артынан және үстiнен көнiстiк қалдырыңыз. Бұл энергияның тұтылуын қысқартуға және электр есебiнен сiздiң шотыңызды азайтуға көмектеседi. ① Азық-түлiк өнiмдерiн шамадан тыс сақтамаңыз. Азық-түлiктiң арасында кiшiгiрiм қашықтық болуы тиiс. Бұл салқын ауаның бiртегiс өтуiне және жақсы сақтау нәтижелерiн алуға мүмкiндiк бередi.



## ПАЙДАЛАНАР АЛДЫНДА

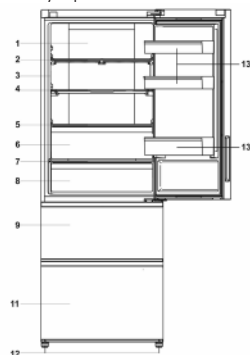
### Сипаты

Бұл схема сiз сатып алған тоңазытқыштың жинақтамасынан бiршама ерекшеленуi мүмкiн.



1. Тоңазытқыштың жарықдиодты шамы
2. Шарап ұстағыш
3. Зауыттық тақтайша
4. Жиналма сөре
5. Жемiстер мен көкөнiстерге арналған жәшiктiң қақпағы
6. Жемiстер мен көкөнiстерге арналған жәшiк
7. «My zone» әйнек қақпағы
8. «My zone» жәшiгi
9. Мұздату камерасына арналған үстiңгi жылжымалы жәшiк
10. Мұздату камерасына арналған орташа жылжымалы жәшiк
11. Мұздату камерасына арналған жылжымалы жәшiк
12. Реттелетiн аяқтар
13. Есiк сөрелерi

\*C4F744C\*



\*A4F742C\*

### Орналастыру орны

#### Монтаждау ережелерi мен шарттары:

① Тоңазытқышты орнатуға ыңғайлы орынды таңдап алыңыз: тiкелей күн сәулесi түспейтiн, еденi тегiс жер. Тоңазытқыштың есiктерiн оңай әрi ыңғайлы етiп ашуға болатын жердi таңдаңыз.

① Тоңазытқыш тегiс және қатты жерге орнатылуы тиiс. Егер тоңазытқыш тұрақсыз, тегiс емес бетке қойылса, iшкi салқындату жүйесi дұрыс жұмыс iстемейуi мүмкiн. Егер тоңазытқыш тегiс емес жерге орнатылса, астына қотыян зат ретiнде тегiс берiк және отқа төзiмдi материалдарды пайдалану керек. Егер тоңазытқыш аздап шайылып тұратын бола, сiз тоңазытқыштың аяқтарын сағат тiлiмен немесе сағат тiлiне қарсы бұру арқылы бапталатын аяқтарын ұзарта немесе қысқарта аласыз.

# ПАЙДАЛАНАР АЛДЫНДА

⊖ Есігінің дұрыс жабылуын қамтамасыз ету үшін, тоңазытқыш аздап артқа еңкейіп тұрады – конструкциялық ерекшелігі.

## Сақтау ережелері және тасымалдау:

⊖ Қапталған тоңазытқыш тік қалпында 80%-дан аспайтын салыстырмалы ылғалдылықта, табиғи желдетілетін жабық бөлмеде сақталуы тиіс.

⊖ Тоңазытқыш ұзақ уақыт желіден ажыратулы тұрған кезде, ішіндегі азық-түлікті алып тастап, камераны тазалаңыз. Камераларда жағымсыз иістің пайда болмауы үшін, тазалап болған соң, есіктерін аздап ашып қойыңыз.

⊖ Тоңазытқышты келік құралының ішінде ықтимал соққы алуын, жылжыу мен құлап түсуін болдырмау үшін, сенімді етіп бекітіп, кез келген жабық келік түрінде тік күйінде тасымалдау керек.

**Өткізу шарттары елдің жергілікті заңнамасына сәйкес жүргізіледі.**

## Пайдалану алдындағы дайындық

⊖ Қаптаманы, кебікпласт негізді және аксессуарларды бекітетін жабысқақ таспаны алып тастаңыз. Илеспе құжаттама мен аксессуарларды тексеріңіз. Жинақтамда алаштық болған жағдайда, сатып алған сәттен бастап 14 күн ішінде дүкенге хабарласыңыз. Тоңазытқышты тиісті орнына жылжытыңыз – «Орналастыру орны» тарауын қараңыз. Пайдаланар алдында корпустағы тазалап алыңыз. Ішіне азық-түлікті салудан бұрын, ылғал жұмсақ шүберектен тоңазытқыштың сыртқы және ішкі бетін тазалаңыз. Аспапты теңестіріп және тазалап алғаннан кейін, оның қалпыты жұмыс істеуін қамтамасыз ету үшін, тоңазытқышты қосудан бұрын, ол кемінде 6 сағат жұмыс істемей тұруы тиіс. Тоңазытқышты электр қорегіне қосқан соң, тоңазыту және мұздату камераларының температурасы автоматты түрде сәйкес ретте 5 °C және -18 °C етіп белгіленеді. My Zone бөлімі тоңазыту құрылғысы режимінде жұмыс істейді. Режимді қолмен бастау: «температураны баптау» батырмасын басу арқылы температураны беруге болады (осы нұсқаулықтың «Функциялар» тарауын қараңыз). Тоңазытқыш біршама уақыт жұмыс істеп, тоңазытқыштың бөлігі жеткілікті шамада суыған соң, тоңазытқышқа азық-түлікті салуға болады.

## ФУНКЦИЯЛАРЫ

### Басқару панелі

⊖ **Дисплейдің басқару панеліндегі негізгі батырмалар мәнінің сипаты:**

- A** Тоңазыту камерасының температурасын реттеу батырмасы.
- B** Мұздату камерасының температурасын реттеу батырмасы
- C** «Менің аймағым»/«My zone» режимдерінің температурасын реттеу батырмалары
- D** Босату режимінің функциясын қосу / өшіру / батырмасы.
- E** Дисплейді бұғаттау және бұғаттан шығару батырмасы.

⊖ **Дисплейдің басқару панеліндегі функциялардың сипаты:**

- a** Значок функции быстрого охлаждения : показывает включена ли функция быстрого охлаждения.
- b** Индикатор значения температуры холодильной камеры.
- c** Значок функции быстрой заморозки: показывает включена ли функция быстрой заморозки.
- d** Индикатор показывает значение температуры морозильной камеры.
- e** Индикатор показывает значение режима «Моя зона»/«My zone».
- f** Значок функции режима отпуски: показывает включен ли режим отпуски в системе охлаждения.
- g** Значок блокировки: Показывает статус блокировки/разблокировки основного дисплея.

### Функциялардың сипаты

#### Бірінші рет қосу

Тоңазытқышты электр қорегінің көзіне бірінші рет қосқан соң дисплей жанады; өздігінен берілген тоңазыту камерасы температурасының мәні - 5 °C, өздігінен берілген мұздату камерасы температурасының мәні -18 °C; «Менің аймағым»/«My zone» үшін өздігінен температураның мәні - шамамен 0 °C.

#### Дисплей экранын бұғаттау және бұғаттан шығару

**Бұғаттан шығару:** дисплей панелі өшірілген кезде, мұздату камерасының есігін ашыңыз немесе дисплейдегі кез келген батырманы басыңыз - құлыптың «g» белгісі жанады. Осы кезде «E» функционалдық батырма батырмасын басып, оны 3 секунд ұстап тұрыңыз: дыбыстық сигнал беріледі, «g» белгісі өшеді, бұл дисплей экранының бұғаттан шығарылғанын және жанып тұрғанын білдіреді.

**Колмен бұғаттау:** дисплей панелін бұғаттан шығарған соң, «E» функционалдық бұғаттау батырмасын басып, оны 3 секунд ұстап тұрыңыз; дыбыстық сигнал берілген соң, «g» индикатор белгісі жанады – бұл дисплей панелінің бұғаттан шығарылғанын, ал дисплейдің «g» батырмасын баспай-ақ 30 секундтан кейін өшетінін білдіреді.

**Автоматтау:** егер тоңазыту камерасының есігі жабық болса және 30 секунд ішінде батырма басылмаса, дисплей панелі автоматты түрде өшеді және бұғатталады.

#### Тоңазыту камерасының температурасын баптау (2 ~ 8°C)

Дисплейді бұғаттан шығарған соң, тоңазыту камерасының температурасын реттеу үшін индикатордың «A» батырмасын басыңыз, дыбыстық сигнал беріледі, одан әрі тоңазыту камерасының температура көрсеткішін баптау мәзіріне кіріңіз, содан кейін «A» батырмасын әр басқан сайын дыбыстық сигнал беріледі, тоңазыту камерасының температура индикаторын баптау механизмін 1 бірлікке азаяды. Тоңазыту камерасының температуралық режимдері «08» - «07» - «06» - «05» - «04» - «03» - «02» - «08» циклында жұмыс істейді.

#### Мұздату камерасының температурасын баптау (-16 ~ -24 °C)

Дисплейді бұғаттан шығарған соң, мұздату камерасының температурасын реттеу үшін индикатордың «B» батырмасын басыңыз, дыбыстық сигнал беріледі, одан әрі мұздату камерасының температура көрсеткішін баптау мәзіріне кіріңіз, содан кейін «B» батырмасын әр басқан сайын дыбыстық сигнал беріледі, мұздату камерасының температура индикаторын баптау механизмін 1 бірлікке азаяды. Мұздату камерасының температуралық режимдері «-16» - «-17» - «-18» - «-19» - «-20» - «-21» - «-22» - «-23» - «-24» - «-16» циклында жұмыс істейді.

#### «Менің аймағым» / «My zone» температурасын баптау

Дисплейді бұғаттан шығарған соң, «My zone» температурасын реттеу үшін «C» индикаторының батырмасын басыңыз, дыбыстық сигнал беріледі, одан әрі «My zone» температура мәзірін баптау мәзіріне кіріңіз, содан кейін «C» батырмасын әр басқан сайын дыбыстық сигнал берілетін болады, температура индикаторын «жемістер мен көкөністер» - «0 °C-дегі балғындық» - «Жұмсақ мұздату» - «Жемістер мен көкөністер» сияқты циклдар арасында ауыстыруға болады.

#### Жылдам суыту

Дисплейді бұғаттан шығарған соң, «A» батырмасын басып, 3 секунд ұстап тұрыңыз, одан әрі дыбыстық сигнал беріледі, жылдам суыту функциясының «a» индикаторы жанады, нәтижеде тоңазыту камерасында жылдам суыту камерасы қосылады. Осы жағдайда тоңазыту камерасы баптауларға сәйкес іске қосылады, жылдам суыту функциясына әр кірген сайын 3 сағаттан кейін автоматты түрде одан шығу орындалады. Дисплейді бұғаттан шығарған соң, жылдам суыту функциясының «A» белгісі жұмыс режимінде жанып жалғастырады; функцияны өшіру үшін «A» батырмасын басып, 3 секунд ұстап тұрыңыз, одан әрі дыбыстық сигнал беріледі, жылдам суыту функциясы өшеді, басқаша айтқанда, суыту камерасындағы суыту функциясы ажыратылады.

⊖ **Жылдам суыту режимінде суыту камерасының температурасын реттеу мүмкін емес. Егер температураны реттеу үшін «A» батырмасы басылған болса, онда жылдам суыту функциясының «A» белгісі жылыықтап, операцияның орындалмайтынның көрсетеді.**

#### Жылдам мұздату

Дисплейді бұғаттан шығарған соң, 3 секунд ішінде «B» батырмасын ұстап тұрыңыз, дыбыстық сигнал беріледі, жылдам мұздату функциясының «c» белгісі жанады, сөйтіп, жылдам мұздату функциясы қосылады. Осы жағдайда мұздату камерасы баптауға сәйкес жұмыс істейтін болады, жылдам мұздату функциясына кірген соң 50 сағаттан кейін автоматты түрде одан шығу орындалады. Дисплейді бұғаттан шығарған соң, жылдам мұздату функциясының «C» белгісі жұмыс режимінде жанып жалғастырады. Функцияны ажырату үшін, «B» батырмасын басып, 3 секунд ұстап тұрыңыз, одан әрі дыбыстық сигнал беріледі, жылдам мұздату функциясының «c» белгісі

KZ

## ФУНКЦИЯЛАРЫ

өшеді, басқаша айтқанда, мұздату камерасындағы мұздату функциясы ажыратылады.

① **Ескерте!** Функция 50 сағаттан кейін автоматты түрде өшеді. Содан кейін тоңазытқыш бұрынғы режимде жұмыс істейтін болады.

② Бірден азық-түліктің көп мөлшерін мұздату қажет болған жағдайда, мұздату камерасын пайдаланар алдында 24 сағат бұрын жылдам мұздату функциясын қосу керек.

③ Жылдам мұздату режимінде мұздату камерасының температурасын реттеу мүмкін емес. Егер температураны реттеу үшін «В» батырмасы басылса, онда жылдам мұздату функциясының «С» белгісі жыпылықтап, операцияның орындалмайтынын көрсетеді.

### Босату режимі

Дисплейді бұғаттан шығарған соң, босату режимі функциясының «D» батырмасын басыңыз, дыбыстық сигнал беріледі, одан әрі босату режимі функциясының «f» белгісі жанады, сойтіп, босату режимінің функциясы қосылады. Осы жағдайда тоңазыту камерасы бптауларға сәйкес жұмыс істеп, 17 °C температураны көрсетеді. Босату функциясының «f» белгісі жанып тұрған кезде дисплейді бұғаттан шығарған соң, босату функциясының «D» батырмасын басыңыз, дыбыстық сигнал беріледі, босату функциясының «f» белгісі өшеді, басқаша айтқанда, босату режимі функциясы ажыратылады.

① Босату режимінде суыту температурасын реттеу орындалмайды. Егер температураны реттеу үшін «А» батырмасы басылса, операцияның орындалуын көрсететін босату функциясының «f» белгісі жыпылықтайды.

### Ашық есік сигналы

Тоңазыту камерасының есігі 3 минуттан астам ашық қалғанда, суыту жүйесі әр 10 секунд сайын 3 рет қысқаша сигнал береді; егер тоңазыту камерасының есігі 7 минуттан астам ашық қалатын болса, онда жүйе тоңазытқыштың есігі жабылғанын, әр 5 секунд сайын 3 рет сигнал береді.

### Электр қорегі істен шыққан кездегі жады

Электр қорегінің істен шығуының жұмыс мәртебесі жадыда сақталады, электр қорегі режимі қайта қосылғанда, суыту жүйесінің жұмысы бұрынғы баптаулар бойынша орындалады.

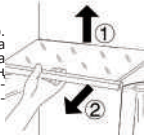
① **Ескерте!** Егер өлдебір функцияның батырмасын жасалған әрекет 5 секундтан ратық орындалмаса, онда орнатылған мән ретсталды, ал қалған батырмалар баптаулары жедел растау үшін басылды. Мәнді орнатқан соң, индикатор бірлең температураны көрсетеді. Батырмаларды басу бойынша көз келген әрекет болсаған жағдайда, 30 секундтан кейін дисплей өшеді.

### Көпарналы ауа ағыны

Тоңазытқыш көпарналы ауа ағыны жүйесімен қамтылған, оның көмегімен салқын ауа ағыны сөренің әр деңгейінде орналасады. Бұл біркелкі температураны ұстап тұруға көмектесіп, азық-түлік балғындығын барынша ұзақ сақтауды қамтамасыз етеді. тельное сохранение свежести продуктов.

### Сөре біктігін реттеу

Тоңазытқышта жемістер мен Көкөністерге арналған жәшік бар. Жәшік жеміс, өкөніс және т.б. сақтауға ыңғайлы. Сөрелерді қайта орналастыруға болады. Сөрені орнына қою үшін, сөренің екі жағындағы құлақтарды бағыттаушыларға орнатып, оны тірелгенше жылжытыңыз.



### HCС сөресі

Көкөніс жәшігінің үстіндегі сөре респираторлық функциясы бар экологиялық өсімдік мембранасымен жабылған. Азық-түлік ұзақ уақыт бойы балғын күйінде сақталады.

### Сөрелердің біктігін баптау

Тоңазытқышта жемістер мен көкөністерге арналған жәшік бар. Ол жемістерді, көкөністерді және т.б. сақтауға жарамды. Сөрені қайта орналастыруға болады, сөрені қажетті орынға орнату үшін, сөренің екі жағындағы құлақтарын бағыттаушыларға орналастырып, оны тірелгенше дейін жылжытыңыз.

### «Менің аймағым» / «My zone» жәшігі

Жәшіктегі Температура белгіленген режимде -2°C дейін +3°C деңгейінде сақталады. Ол қоршаған ортаның әр түрлі температурасына немесе тоңазытқыштың жұмыс режиміне байланысты сәл өзгеруі мүмкін. Ол 1-2 күн бойы таза балықты, етті және дайындалған тағамды сақтауға жарамды.

Сақталатын азық-түліктердің талаптарына орай «Менің аймағым»/«My zone» бөлігі р0 °C. Азық-түлікті сақтау талаптарына сәйкес, азық-түліктің отңайлы қоректік құндылығын қамтамасыз ету үшін, -3 °C-ден 5 °C-ге дейінгі аса ыңғайлы температура тандап алынуы мүмкін.

- Көкөністер мен жемістерді сақтау үшін, температура тоңазыту камерасындағы температураға жуық;
- Балғын аймақты сақтау үшін температура тоңазыту камерасындағыдай 0°C-ге жуық;
- Балғын балықты сақтау үшін температура -3°C-ге жуық.

### Тоңазытқыш бөлігіндегі шырақ

Шырақтың параметрлері: 12 Вт макс. 2 Вт CF2F636\* немесе 12 Вт A2F635\* макс. 5 Вт. Жарық диодты шырақ энергияның аз тұтылуын және ұзақ қызмет атқаруын қамтамасыз етеді. Егер ақауы болса, шуғыл желі бойынша клиенттерді қолдау қызметімен хабарласыңыз.

### Үлкен сақтау көлемі

#### Тоңазытқыштың температурасын баптау

Тоңазытқыштағы немесе мұздатықштағы төменгі жәшікті қоспағанда, энергияны тиімді пайдалану үшін, басқа жәшіктерді азық-түліктің үлкен көлемін сақтау үшін шығарып тастау керек.

▲ Мұздатықш камерада ауа желдетілетін орынды бұғаттамаңыз, одан 15 мм қашықтықты ұстаныңыз, сондай-ақ мұздатықштың сенсорын азық-түлікпен бөгемейіз, одан 15 мм қашықтықты ұстаныңыз (сенсор мұздату камерасында оң жақта әйнек сөренің үстінде орналасқан).

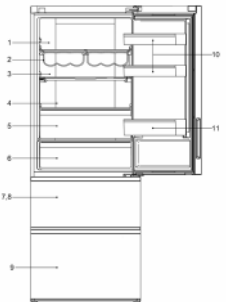
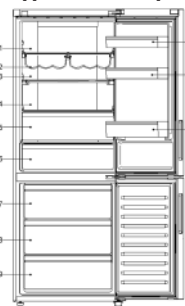
▲ Кейбір функциялары тоңазытқыштың моделіне қарай ерекшеленуі мүмкін.

### Түрлі азық-түліктерді сақтауға арналған ұсыныс

Салқын ауа тоңазытқыш ішінде айналатындықтан, сақтау бөлігінде температура айырмашылығы байқалуы мүмкін.

Түрлі азық-түліктер олардың қасиеттеріне орай бөлімнің түрлі орындарында орналастырылуы тиіс.

1. Сусындар, консервіленген өнімдер, тортар және т.б.
2. Шарап, шампан және т.б.
3. Сүт, ірімшік және т.б.
4. Сүт, ірімшік және т.б.
5. 0 °C аймақта балғын балық, ет немесе дайын тамақ және т.б. 1–2 күн, 8 тармақтағы да дәл сондай.
6. Дайын тамақ, балғын балық, ет және т.б.
7. Шағын мөлшерлі мұздатылған азық-түлік немесе қапталған азық-түлік.
8. Мұздатылған азық-түлік, балмұздақ және т.б.
9. Мұздатылған азық-түліктің үлкен үлестері.
10. Жұмыртқа, май, ірімшік және т.б.
11. Сусындар және т.б.



## Тазалау

△ Бүлінген азық-түлік иісін болдырмау үшін, тоңазытқышты тұрақты тазалап отыру қажет. Қауіпсіздік мақсатында тоңазытқышты тазалау алдында, оны желіден ажыратыңыз. Тоңазытқышты жұмсақ маталмен немесе жылы суға малынған ысқышпен тазалаңыз (жұмсақ жуғыш затты қосуға болады). Жұмсақ құрғақ маталмен тоңазытқыштың бетіндегі су тамшыларын кептіріңіз. Үнемі есік нығыздауышын таза ұстаңыз.

△ Тоңазытқыш өте ауыр. Тоңазытқышты тазалау немесе жөндеу үшін жылжитқанда, еденді зақымдап алмаңыз. Еденді зақымдап алмау үшін, тоңазытқышты шайқап жылжитпаныз.

△ Электрлік оқшаулау қасиеттеріне теріс әсерін болдырмау үшін, аспапқа су шашыратпаңыз, су құймаңыз.

△ Қатты щетка, сым щетка, жуғыш ұнтақ, бензин, амиллацетат, ацетон және басқа осындай органикалық еріткіштермен, қышқыл немесе сілтімен тазаламаңыз. Зақымдап алмау үшін, тоңазытқышты жууға арналған арнайы құралмен және жұмсақ жуғыш затпен тазалаңыз.

△ Ылғал қолмен салқын металл есіктерге қолыңызды тигізбеңіз, кері жағдайда сіздің теріңіз салқын металл бөлшектерге жабысып қалуы мүмкін.

## Мұздату камерасын еріту Тазалау

△ Мұздату камерасы автоматты түрде ерітіледі. Қолмен басқару қажет емес.

△ Тазалау кезінде салқын әйнек сөрелерді жылы сумен тазаламаңыз. Кері жағдайда әйнек температураның бірден ауысуынан шытынауы және дене жарақатына немесе мүлктің жойылуына әкелуі мүмкін.

## Электр қорегін тоқтату шаралары

Тіпті, жаздығүні электр қорегінің берулі тоқтатылған соң бірнеше сағат бойы азық-түлік тоңазытқышта сақтала береді. Егер электр қорегін беру тоқталатын болса, қанша уақытқа созылатынын білу үшін, электр энергетикалық компанияға қоңырау шалыңыз. Электр қорегі өшірілгенде, тоңазытқышқа қосымша азық-түліктерді салмаңыз, есікті мүмкіндігінше сирек ашуға тырысыңыз. Егер өшу тұралы алдын ала ескерту берілсе немесе өшу 24 сағаттан астам уақытқа созылса, алдын ала біршама мұз дайындап, оны тоңазытқыш бөлігінің үстіңгі жағындағы контейнерге салып қойыңыз.

△ Электрді өшіргенде немесе басқа бір ақаулар жағдайында тоңазытқыштағы температура ұлғайған сайын, азық-түліктерді сақтау және жарамдылық мерзімі қысқара түседі.

## Барлық азық-түлікті алып тастаңыз

Егер тоңазытқыш ұзақ уақыт пайдаланылмайтын болса, оны желіден ажыратып, жоғарыда сипатталған тәсілде тазалаңыз. Тоңазытқышта қалып қойған азық-түліктің жағымсыз иісін болдырмау үшін, тоңазытқыштың есігін ашық қалдырыңыз.

△ Тоңазытқыштың тиісті қызмет ету мерзімін қамтамасыз ету үшін, тоңазытқышты қажет болғанға дейін өшірмеңіз.

## Демалуға немесе демалысқа кеткенге дейін

Ұзақ демалысқа кетерде, электр энергиясының берілуін өшіріңіз. Барлық азық-түлікті алып тастап, бүкіл қыраудың кеткенін күте тұрыңыз. Содан кейін тоңазытқышты қалып қойған азық-түліктің жағымсыз иісін болдырмау үшін, ішкі бөлігін тазалап, кептіріңіз.

## Тоңазытқышты жылжитыу

Тоңазытқышты желіден ажыратыңыз. Барлық азық-түлікті шығарып тастаңыз. Тоңазытқыштағы жеміс пен көкөністерге арналған барлық сөрелер мен контейнерлерді, сондай-ақ тоңазыту камерасындағы жылжымалы бөлшектерді жабысқақ таспаның көмегімен бекітіңіз. Есікті жауып, оны жабысқақ таспамен бекітіңіз. Суыту жүйесін зақымдап алмау үшін, тоңазытқышты 45 градустан асырып еңкейтеңіз (вертикаль бұрыш. Меншікті мүлкіңізді зақымдап алмау үшін немесе дене зақымын алмау үшін, тоңазытқышты тұтқасынан тартып қозғалтпаңыз.

# АҚАУЛАРДЫ ТАБУ МЕН ЖОЮ

Сервистік орталыққа жүгінер алдында, алдымен ақауларды табу және жою кетесімен танысыңыз. Бұл сіздің уақытыңыз бен ақшаңызды үнемдей алады. Орындау сапасындағы немесе тоңазытқыштың материалдындағы ақаулардан туындаған мәселелерді қоспағанда, кесте жалпы мәселелерден тұрады.

Мәселе	Себеп	Шешім
Работа холодильника		
Компрессор жұмыс істемейді	<ul style="list-style-type: none"> <li>*Тоңазытқыш мұз еріту циклында жұмыс істеп тұр.</li> <li>*Тоңазытқыш электрқорек желісіне қосылмаған.</li> <li>*Тоңазытқыш ӨШІРУЛІ.</li> </ul>	<ul style="list-style-type: none"> <li>✓ Автоматты түрде ерітетін тоңазытқыш үшін бұл қалыпты жағдай.</li> <li>✓ Айырдың розеткаға мықты салынғанына көз жеткізіңіз.</li> <li>✓ Тоңазытқышты қайта іске қосу үшін «Қорек» батырмасын басып, 3 секунд бойы ұстап тұрыңыз немесе тұтқаны ӨШІРУ қалпынан температураны таңдау қалпына қарай бұрыңыз.</li> </ul>
Тоңазытқыш суытуды жиі қосады немесе тым ұзақ уақытқа қосады	<ul style="list-style-type: none"> <li>*Сырттағы немесе іштегі температура тым жоғары.</li> <li>*Тоңазытқыш желіден тым ұзақ уақытқа ажыратылған.</li> <li>*Есіктерді тым жиі немесе тым ұзақ уақытқа ашады.</li> <li>*Тоңазытқыш/мұздатуыш камераларының есіктері нығыз жабылмады.</li> <li>*Мұздатуыш камерасының температурасы тым төмен етіп орнатылған.</li> <li>*Тоңазытқыштың/мұздатуыштың есік нығыздауышы лас, зотқан, шытынаған немесе лайық емес.</li> </ul>	<ul style="list-style-type: none"> <li>✓ Бұл жағдайда тоңазытқыштың ұзақ уақыт жұмыс істеуі қалыпты жағдай.</li> <li>✓ Тоңазытқыштың толық сууы үшін, әдетте, 8-12 сағат уақыт кетеді.</li> <li>✓ Тоңазытқышқа жылы ауа кіріп, оның жиі іске қосылуына мәжбүрлейді. Есікті тым жиі ашпаңыз.</li> <li>✓ Тоңазытқыштың тегіс алаңда тұрғанына және ешбір азық-түлік пен контейнерлердің есікке соғылмауына көз жеткізіңіз. «Ескерту» тарауындағы «есіктерді/жәшікті/ашу/жабуыш» қараңыз.</li> <li>✓ Тоңазытқыш температурасын едәуір төмен белгіге орнатыңыз. Тоңазытқыш температурасының тұрақтылығына қол жеткізу 24 сағатқа созылады.</li> <li>✓ Есік нығыздауышын тазалаңыз немесе ауыстырыңыз. Есік нығыздауышында тұмшаланудың болмауы тиісті температураны ұстап тұру үшін тоңазытқыштың едәуір ұзақ уақыт жұмыс істеуіне әкелуі мүмкін.</li> </ul>
Тоңазытқыштағы жағымсыз иістер		
Тоңазытқыштың ішкі жағы лас	<ul style="list-style-type: none"> <li>* Тоңазытқыштың ішкі бетін тазалау қажет.</li> <li>* Тоңазытқыштың иісі өткір заттар сақталады.</li> </ul>	<ul style="list-style-type: none"> <li>✓ Тоңазытқыштың ішкі бетін тазалаңыз. ☒ Азық-түлікті нығыздап ораңыз.</li> </ul>

## АҚАУЛАРДЫ ТАБУ МЕН ЖОЮ

Егер сіз есітсеңіз		
Дыбыстық сигнал	*Тоңазытқыштың бөлігі ашық. *Мұздатқыш ішіндегі температура тым жоғары.	✓ Есікті жабыңыз немесе ескертуші сигналды қолмен өшіріңіз. ✓ Салыстырмалы жоғары температураға орай аспапты бірінші рет іске қосқанда ескертуші сигналдың пайда болуы қалыпты жағдай болып табылады.
Қалыпты емес дыбыстар	*Тоңазытқыш тегіс емес жерге орналасқан. *Тоңазытқыш өз жанындағы кейбір объектілермен жуысады.	✓ Тоңазытқыштың орналасу деңгейін баптау үшін аяқтарды пайданыңыз. ✓ Оның жанындағы объектілерді алып тастаңыз.
Су ағысына ұқсас жеңіл шу	*Бұл тоңазыту жүйесінің дыбысы.	✓ Қалыпты жағдай.
Корпусты қыздыру	*Конденсатқа қарсы жүйе жұмыс істейді.	✓ Бұл жүйе конденсаттың пайда болуының алдын алады, бұл қалыпты жағдай.
Тым жоғары температура		
Тоңазытқыш/мұздатқыш камерасында тым жоғары температура	*Есіктері тым жиі ашылады немесе тым ұзақ ашық тұрады. *Тым жоғары температура орнатылған. *Есіктері нығыз жабылмайды.	✓ Есігін әр ашқан сайын тоңазытқышқа жылы ауа кіреді. Мүмкіндігінше есігін сирек ашуға тырысыңыз. ✓ Температураны қайта баптаңыз. ✓ «Ескерту» тарауындағы «есіктерді/жәшікті/ашу/жабуды» қараңыз.
Мұздатқыштағы температура тым жоғары, ал мұздатқыштағы температура ОК	*Мұздатқышта тым жоғары температура.	✓ Тоңазытқыш температурасын едәуір төмен белгіге орнатыңыз. Тоңазытқыш температурасының тұрақтылығына қол жеткізу 24 сағатқа созылады.
Тоңазытқыштың сыртқы бетіндегі су/ылғал/қырау		
Ылғал тоңазытқыштың сыртқы бетіне немесе екі есіктің арасына жиналады	* Ылғал климат. * Тоңазытқыштың есіктері нығыз жабылмаған. Бұл тоңазытқыштағы салқын ауаның және сырттағы жылы ауаның конденсациясына әкеледі.	✓ Бұл ылғал климатта қалыпты жағдай. Ылғал мөлшері ылғал азайғанда кемиді. ✓ «Ескерту» тарауындағы «есіктерді/жәшікті/ашу/жабуды» қараңыз.

## ТЕХНИКАЛЫҚ СИПАТТАМАЛАРЫ

Модели	C4F744C*	A4F742C*
Жалпы көлемі, л	439	426
Тоңазытқыштың/мұздатқыш камераның пайдалы көлемі, л	267/136	267/123
Тез бұзылатын өнімдердің таза көлемі, л	36	36
Мұздатқыш камераның сипаттамасы	*/***	*/***
Мұздатқыш камераның тәулік ішіндегі өнімділігі, кг	12	12
Энергия тұтыну сыныбы	A++	A++
Бір жыл ішінде энергия тұтынуы, кВтсағ	317	307
**Түзетілген дыбыстық қуат деңгейі, дБА	38	38
Климаттық сыныбы	SN-N-ST-T	SN-N-ST-T
Оттайка жүйесінің номиналды қуаты, Вт	180	180
Жылыту жүйелерінің тұтынылатын қуаты, Вт	180	180
Хладагент түрі	R600a	R600a
Габариттері (Е×Б×Г), мм	700×1900×682	700×1900×682
Салмағы, кг	90	97
Қаптамадағы габариттері (Е×Б×Г), мм	764×1978×738	764×1978×738
Қаптамадағы салмағы, кг	100	107

\* = жиынтығына байланысты тоңазытқыш (түсі)

\*\* = дыбыс қысымы бойынша шу көздерінің дыбыстық қуаты мен дыбыстық қуатын анықтау - ГОСТ Р ИСО 3744-2013  
Тоңазытқыштың шығарылған айы мен жылын тоңазытқыштың ішіндегі ақпарат тақтасынан қараңыз.

# КЕПІЛДІ ЖӘНЕ КЕПІЛДІКТЕН КЕЙІНГІ СЕРВИСТІК ҚЫЗМЕТ КӨРСЕТУ

Сервистік қызмет көрсетудің немесе қосымша керек-жарақтарды сатып алудың барлық мәселелері бойынша осы бұйымды сатып алған өз сатушыңызға немесе Хайер авторланған сервистік орталықтарының біріне жүгінуді өтінеміз. Бұйымды пайдалана бастағанға дейін Пайдалану жөніндегі нұсқаулықпен танысып шығыңыз. Кепілдік мерзім аяқталған соң тұтынушының талаптарын қанағаттандыру қолданастағы заңға сәйкес жүргізіледі.

Біздің өнімнің «Тұтынушылардың құқықтарын қорғау туралы» РФ заңына сәйкес ресей қауіпсіздік талаптары бойынша сәйкестікке сертификатталғанын хабарлаймыз.

Біздің аспаптарды сертификаттау туралы ақпаратты, сертификаттың нөмірі және оның қолданыс мерзімі туралы деректерді Сіз Клиенттері қолдау қызметінен ала аласыз («Кепілдік талоның» қараңыз. Тегін шұғыл желі: Ресей 8-800-250-43-05, Қазақстан 8-800-2000-17-06, Беларусь 9-10-800-2000-17-06.).

## ЗМІСТ

Упаковка та утилизація виробу.....	15
Попередження.....	15
Перед використанням .....	17
Функції.....	17
Обслуговування.....	19
Виявлення та усунення несправностей.....	20
Технічні характеристики.....	21
Гарантійне і післягарантійне сервісне обслуговування.....	21
Перенавішування дверей.....	29

### Умовні знаки



Так



Ні



Увага



Попередження

### Аксесуари

Перевірте наявність аксесуарів та літератури відповідно до наведеного нижче списку.

- 1 × Керівництво користувача
- 1 × Дверні петлі
- 1 × кришка дверної петлі
- 1 × гарантійний талон
- 1 × Маркування енергоефективності
- 1 × шухлядка для льоду з кришкою
- 1 × Підставка для яєць

## УПАКОВКА ТА УТИЛІЗАЦІЯ ВИРОБУ

### Утилізація

Якщо ваш старий холодильник не можна використовувати, і ви бажаєте його викинути, то для того, щоб не завдати шкоди навколишньому середовищу, холодильник потрібно правильно утилізувати. Зверніться до місцевої комунальної служби для отримання додаткової інформації. Якщо холодильник призначений для утилізації, необхідно відрізати шнур електроживлення якомога ближче до корпусу, від'єднати дверцятка холодильника, ущільнювальну гуму і полиці, щоб холодильник не можна було більше використовувати. Постарайтеся не пошкодити систему охолодження холодильника. При утилізації керуйтеся загальними правилами охорони праці та техніки безпеки. Додаткову інформацію про утилізацію цього виробу можна отримати, зв'язавшись з офісом компанії у вашому місті, комунальною службою, що займається видаленням відходів, або магазином, в якому був придбаний виріб.



## ПОПЕРЕДЖЕННЯ

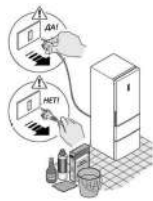
**Перед використанням приладу в перший раз**  
Передбачуване використання: Даний прилад призначений виключно для використання в сухих, критич побутових умовах. Інше використання буде неналежним і може призвести до травм, тим самим знімаючи відповідальність за виробника.

### Що слід робити...

- ✓ Переконайтеся в тому, що штепсельна вилка не обмежена в просторі під холодильником.
- ✓ Беріться за вилку, а не кабель при відключенні і вклученні холодильника.
- ✓ Подбайте про те, щоб не переїхати шнур електроживлення і не пошкодити його при переміщенні холодильника.
- ✓ Переконайтеся в тому, що штепсельна вилка не пошкоджена, а якщо так, то, по можливості, відключіть подачу електроживлення і обережно від'єдняйте її, а також проконсультуйтеся з фахівцем авторизованого сервісного центру щодо її заміни.
- ✓ Переконайтеся в тому, що поблизу від холодильника немає газу або інших займистих витоків газу. У разі виявлення витоків, закрийте клапан для зупинки витоків газу, відкрийте двері і вікна, але не вмикайте і не вмикайте шнур живлення холодильника або будь-якого іншого приладу.
- ✓ Відключайте холодильник від мережі для його очищення і обслуговування.
- ✓ Відкривайте дверцятка за ручку, зверніть увагу на те, що відстань між дверцятками може бути дуже вузькою, тому уникайте застрягання пальців.
- ✓ Після відключення холодильника, залиште його не менше ніж на 5 хвилин до повторного вклучення, оскільки частий перезапуск може пошкодити компресор.
- ✓ **УВАГА!** Не загорюйте вентиляційні отвори, розташовані в корпусі приладу або у вбудованій конструкції.
- ✓ При утилізації холодильника, щоб уникнути випадкового замикання дітей, видаліть дверцятка холодильника, дверні ущільнювачі і полиці, помістіть їх в належне місце.
- ✓ Даний прилад може використовуватися дітьми віком від 8 років і старше та людьми з обмеженими фізичними, сенсорними або ментальними здібностями, а також у разі відсутності досвіду і знань, якщо їх контролюють або інструктують щодо використання приладу безпечним способом і вони розуміють сукупні небезпеки. Дітям не можна грати з даним приладом. Чистка та експлуатаційне обслуговування не повинні проводитися дітьми без контролю з боку дорослих.



## ПОПЕРЕДЖЕННЯ



✓ Холодильник повинен бути розміщений в добре провітрюваному приміщенні. Переконайтеся в наявності простору не менше 20 см над і 15 см навколо холодильника.

✓ Мінімальна допустима відстань між приладом і газовою трубою – 15 см, стіканка не допускається.

✓ Прилад повинен бути розташований так, щоб штепсельна вилка залишалася в доступності.

### Що не слід робити ...

\* Холодильник працює від електричної мережі 220-240 Вт змінного струму/50 Гц. При неправильній напрузі холодильник може не запуститися, пошкодитися регулювання температури, компресор, виникнути ненормальний шум при роботі компресора. При необхідності встановіть автоматичний стабілізатор напруги.

\* Для холодильника необхідно забезпечити спеціальну розетку з надійним заземленням. Напруговий кабель холодильника оснащений 3-жильною (із заземленням) штепсельною вилкою, яка підходить до стандартної 3-жильної (із заземленням) розетки. Ніколи не зривайте і не демонуйте 3-ій контакт (заземлення). Після установки холодильника вилка повинна залишатися в доступності. \* Ніколи не зберігайте легкозаймисті, вибухонебезпечні або корозійно-активні матеріали в холодильнику.

\* Не зберігайте медикаменти, бактеріологічні або хімічні речовини в холодильнику. Даний холодильник є побутовим електроприладом. Не рекомендується розміщувати в ньому матеріали, що потребують зберігання в строгих температурних умовах.

\* Не зберігайте і не використовуйте бензин або інші легкозаймисті речовини в безпосередній близькості від холодильника, щоб уникнути виникнення пожежі.

\* Не розміщуйте нестійкі предмети (важкі об'єкти, контейнери з рідиною) у верхній частині холодильника, щоб уникнути тілесних ушкоджень, спричинених падінням предметів зверху.

\* Не висіть на дверцятах або на тримачі пляшок. Дверцята можуть зміститися з вертикального положення, можна висмикнути тримач пляшок або холодильник може перекинутися.

\* Не наступайте на дверцята морозильної камери, на полиці або на її корпус при заповненні і вивантаженні продуктів і напоїв.

\* Не торкайтеся внутрішньої поверхні морозильної камери коли вона працює, особливо вологими руками, оскільки ваші руки можуть замерзнути до поверхні.

\* Для забезпечення збереження електричної ізоляції холодильника, не обприскуйте і не промивайте холодильник водою при очищенні, не розміщуйте холодильник у вологому місці або місці, де він може бути облитий водою. Очистіть і висушіть бризки води і плями м'якою чистою тканиною.

\* Ремонт, розбирання і внесення змін в холодильник повинні виконуватися фахівцем спеціалізованого сервісного центру.

\* Будь-яке різке або грубе пересування холодильника може пошкодити охолоджуючі трубки. Результатом можуть стати пошкодження пристрою або тілесні ушкодження.

\* Не дозволяйте немовлятам або дітям забиратися в ящики морозильної камери.

\* **УВАГА!** Не використовуйте електричні прилади усередині відділень для зберігання продуктів, за винятком тих, які рекомендовані виробником.

\* **УВАГА!** Система містить холодоагент під високим тиском. Не розкривайте систему. Обслуговування виконується тільки фахівцем спеціалізованого сервісного центру.

\* **УВАГА!** Не допускайте пошкодження контуру холодоагенту.

\* Не використовуйте фен для сушіння волосся для просушування внутрішньої частини холодильника. Не розміщуйте запалені свічки усередині холодильника для усунення запахів.

\* Не розпилюйте летючі субстанції, такі як інсектициди, на яку б то було поверхню приладу.

\* Відкривайте або закривайте дверцята холодильника тільки тоді, коли в межах радіусу руху дверцят немає дітей.

\* Даний прилад не призначений для використання особами (включаючи дітей) з обмеженими фізичними, сенсорними або ментальними можливостями або при відсутності досвіду і знань, якщо тільки їх не контролює і не дає їм інструкції по використанню приладу особа, відповідальна за їхню безпеку.

\* Не зберігайте занадто багато продуктів в морозильній камері, щоб уникнути більш тривалого часу роботи компресора або випадання продуктів. Рекомендується не перевищувати лінію завантаження ящиків. Загальна вага продуктів не повинна перевищувати 30 кг. Щоб уникнути випадання продуктів на підлогу, не відкривайте ящик морозильної камери занадто сильно або під кутом.

\* **УВАГА!** Не використовуйте механічні прилади або інші методи прискорення процесу розморожування, за винятком тих, які рекомендовані виробником.

\* Не складуйте в приладі вибухонебезпечні предмети, зокрема аерозольні балони з горючим наповнювачем.

\* У разі виникнення будь-якої проблеми з освітленням в холодильнику, зв'яжіться з нашою спеціалізованою сервісною службою для усунення проблеми, не допускається проводити заміну самостійно.

### Поради по зберіганню продуктів у холодильнику

① Гарячі продукти харчування необхідно охолоджувати до кімнатної температури перед розміщенням їх в холодильнику для зберігання.

① Помийте або очистіть продукти харчування і висушіть всі краплі води на них перед розміщенням в холодильнику.

① Продукти харчування, які будуть зберігатися в холодильнику, повинні бути герметично закриті. Це допоможе запобігти випаровуванню вологи з продуктів і як наслідок їх псуванню.

① Продукти для розміщення на зберігання повинні сортуватися по категоріям. Продукти, які споживаються щодня, необхідно розміщувати на передній частині полиць. Це допоможе уникнути тривалого відкриття дверцят, а також закінчення їх терміну придатності, в разі якщо ви забули вийти їх в вуку.

① По можливості розміщуйте продукти на відстані від внутрішніх стінок холодильника і морозильника, щоб уникнути пошкодження внутрішнього пластику.

① Не рекомендується перевантажувати холодильник надмірною кількістю продуктів харчування. Між продуктами має бути невелика відстань, що дозволить холодному повітрю рівномірно обтискати їх і забезпечить найкращі результати зберігання.

① Не зберігайте продукти з високим вмістом вологи біля внутрішніх стінок, оскільки вони можуть замерзнути до стінок. Кладіть продукти на відстані від внутрішніх стінок.

① Уникайте безпосереднього контакту продуктів (особливо продуктів, що містять масло, олію) з внутрішнім пластиком, оскільки вони можуть пошкодити його. Тому краще змивати масляні забруднення в разі їх виявлення.

① Розморозьте заморожені продукти у відділенні холодильника. Ви можете використовувати заморожені продукти для зниження температури в холодильнику і сприяти енергозбереженню.

① Деякі овочі, наприклад, цибуля, часник, імбир, водянний горіх та інші види кореневищних овочів, можуть довгий час зберігатися при нормальній температурі. Немає необхідності зберігати їх в холодильнику.

① Метаболізм качачків, динь, папай, бананів, ананасів може прискорюватися в холодильнику, тому не варто зберігати їх там. Зберігання зеленіх фруктів в холодильнику протягом певного часу може прискорити їх дозрівання.

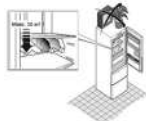
① Продукти, нарізані на невеликі порції замерзнуть швидше і їх буде легше розморозити і приготувати. Рекомендована вага кожної порції становить менше 2,5 кг.

① Краще упакувати продукти перед розміщенням їх в морозильній камері. Зовнішня сторона упаковки повинна бути сухою, також необхідно уникати прилягання упаковок одна до одної. Пакувальні матеріали повинні бути без запаху, без повітря, не отруйні і нетоксичні.

① Не завантажуйте надмірну кількість свіжих продуктів в морозильник.

### Поради по енергозбереженню

① Цей прилад призначений для використання в побутових і подібних умовах:



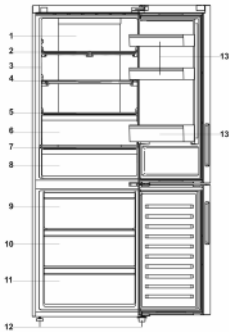
## ПОПЕРЕДЖЕННЯ

- у кухонних зонах для персоналу в магазинах, офісах та інших виробничих умовах;
  - у фермерських будівлях і клієнтами в готелях, мотелях та іншій інфраструктурі житлового типу;
  - в умовах режиму пансіону «проживання плюс сніданок»;
  - у громадському харчуванні і подібних умовах, не пов'язаних з торгівлею.
- ① Встановіть прилад в прохолодній, сухій кімнаті з достатньою вентиляцією. Не накривайте вентиляційні отвори.
- ① Ніколи не загорюйте ніякі вентиляційні отвори і решітки на приладі.
- ① Не тримайте дверцятка приладу відкритими занадто довго при розміщенні або вилученні продуктів з холодильника. Чим коротше час на який відкриті дверцятка, тим менше льоду формується в морозильній камері.
- ① Не встановлюйте температуру на позначку нижче необхідної.
- ① Забезпечте наявність достатнього місця для відводу повітря біля основи холодильника і його бокових стінок.
- ① Залиште простір справа, зліва, ззаду і зверху при встановленні. Це допоможе скоротити споживання енергії і знизить ваші витрати на електроспоживання.

## ПЕРЕД ВИКОРИСТАННЯМ

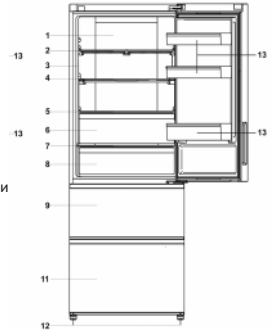
### Опис

Дана схема може трохи відрізнятись від комплектації холодильника, який Ви придбали.



\*C4F744C\*

1. Світлодіодна лампа холодильника.
2. Тримач для вин
3. Заводська таблиця
4. Складна полка
5. Кришка шухляди для фруктів і овочів
6. Кришка шухляди для фруктів і овочів
7. Скляна кришка «My zone» (Моя зона)
8. Шухляда «My zone» (Моя зона)
9. Верхня висувна шухляда для морозильної камери
10. Середня висувна шухляда для морозильної камери
11. Нижня висувна шухляда для морозильної камери
12. Регульовані ніжки
13. Дверні полицки



\*A4F742C\*

### Місце розміщення

#### Правила та умови монтажу:

- ① Виберіть найкраще місце для встановлення холодильника: куди не падає праме сонячне світло, де підлога рівна. Виберіть місце, де можна легко і зручно відкрити дверцятка холодильника.
- ① Холодильник повинен бути встановлений на рівній і твердій поверхні. Якщо холодильник знаходиться на нестійкій, нерівній поверхні, можливі неполадки в роботі внутрішньої системи охолодження. Якщо холодильник встановлений на нерівній поверхні, в якості підстави необхідно використовувати рівні, міцні і вогнестійкі матеріали. Якщо холодильник злегка хиткий, можна подовжити або вкоротити ніжки холодильника, повертаючи їх за годинниковою або проти годинникової стрілки.
- ① Для забезпечення правильного закривання дверей холодильник повинен бути злегка нахилений назад – конструктивна особливість.

#### Правила зберігання і транспортування:

- ① Упакований холодильник повинен зберігатися при відносній вологості не більше 80% в закритих приміщеннях з природною вентиляцією у вертикальному положенні.
- ① Якщо холодильник відключений від мережі на тривалий час, необхідно вийняти всі продукти, розморозити морозильну камеру і зробити прибирання камер. Дверцятка після прибирання залишити трохи відкритими, щоб в камерах не з'явився неприємний запах.
- ① Транспортувати холодильник необхідно у вертикальному положенні надійно упакованого критого транспорту, надійно закріпивши його, щоб виключити будь-які можливі удари, перемищення і падіння всередині транспортного засобу.

**Реалізація:** реалізація здійснюється згідно місцевого законодавства країни.

#### Підготовка до використання

Зніміть упаковку, підставку з пінопласту і клейку стрічку, що фіксує аксесуари. Перевірте супровідну документацію та аксесуари. У разі розбіжності в комплектації зверніться в магазин протягом 14 днів з моменту покупки. Пересуньте холодильник у відповідне місце – дивіться розділ «Місце розміщення». Рекомендується почистити корпус перед використанням. Протріть зовнішню і внутрішню частину холодильника вологою м'якою ганчіркою перед розміщенням в ньому продуктів харчування. Після вирівнювання і очищення приладу, дайте йому постояти в неробочому стані не менше 6 годин перед включенням, щоб забезпечити його нормальну роботу. Після підключення холодильника до електромережі, температура холодильної та морозильної камери автоматично встановлюється на 5°C і -18°C відповідно. Відділення My Zone працює в режимі холодильного пристрою. Ручна настройка режиму: можна задати температуру натисканням кнопки «налаштування температури» (дивіться розділ «Функції» цього керівництва). Завантажте холодильник продуктами харчування після того, як він деякий час попрацював і відділення холодильника достатньо охолодилося.

## ФУНКЦІЇ

### Панель управління

#### ① Опис значення основних кнопок на панелі управління дисплею:

- A** Кнопка регулювання температури холодильної камери.
- B** Кнопка регулювання температури морозильної камери.
- C** Кнопка регулювання температури режимів «My zone» (Моя зона).
- D** Кнопка вмикання/вимикання/функції Режиму відпустки.
- E** Кнопка блокування і розблокування дисплею.

#### ① Опис функцій на панелі управління дисплею:

- a** Значок функції швидкого охолодження: вказує, що включена функція швидкого охолодження.
- b** Індикатор значення температури холодильної камери.
- c** Значок функції швидкої заморозки: вказує, що включена функція швидкого заморозування.
- d** Індикатор показує значення температури морозильної камери.
- e** Індикатор показує значення режимів «My zone» (Моя зона).
- f** Значок функції режиму відпустки: вказує чи включений режим відпустки в системі охолодження.
- g** Значок блокування: Показує статус блокування/розблокування основного дисплею.

## Опис функцій

### Перше підключення

Після першого підключення холодильника до джерела електроживлення загоряється дисплей; задане за замовчуванням значення температури холодильної камери -5 °С, задане за замовчуванням значення температури морозильної камери -18 °С, значення температури за замовчуванням для «My zone» (Моя зона) – приблизно 0 °С.

### Блокування та розблокування екрану дисплея

**Розблокування:** при вимкненій панелі дисплея відкрийте дверцята холодильної камери або торкніться будь-якої кнопки на дисплеї – загоряється значок замка «g». В цей же час натисніть функціональну кнопку блокування «E» і утримуйте її протягом 3 секунд; пролунає звуковий сигнал, згасне значок «g». Це означає, що екран дисплея розблоковано і він світиться.

**Ручне блокування:** після розблокування панелі дисплея натисніть і утримуйте функціональну кнопку блокування «E» протягом 3 секунд; після того як пролунає звуковий сигнал, загориться індикатор значка «g» – це свідчить про те, що панель дисплея заблоковано, а сам дисплей відключається через 30 секунд без натискання кнопки.

**Автоблокування:** якщо двері холодильної камери зачинено і протягом 30 секунд не проводиться натискання кнопок, панель дисплея автоматично відключається і блокується.

### Налаштування температури холодильної камери (2 ~ 8 °С)

Після розблокування дисплея натисніть кнопку індикатора «A» для регулювання температури холодильної камери, пролунає звуковий сигнал, далі увійдіть в меню налаштування показників температури холодильної камери, після чого при кожному натисканні кнопки «A» буде звучати звуковий сигнал, і механізм настройки індикатора температури холодильної камери буде зменшено на 1 одиницю. Температурні режими холодильної камери працюють в циклі «07» - «06» - «05» - «04» - «03» - «02» - «08».

### Налаштування температури морозильної камери (-16 ~ -24 °С)

Після розблокування дисплея натисніть кнопку індикатора «B» для регулювання температури морозильної камери, пролунає звуковий сигнал, далі увійдіть в Меню налаштування показника температури морозильної камери, після чого при кожному натисканні кнопки «B» буде звучати звуковий сигнал, і механізм налаштування індикатора температури морозильної камери буде зменшено на 1 одиницю. Температурні режими морозильної камери працюють в циклі: «-16» - «-17» - «-18» - «-19» - «-20» - «-21» - «-22» - «-23» - «-24» - «-16».



### Налаштування температури «My zone» / Моя зона

Після розблокування дисплея натисніть кнопку індикатора «C» для регулювання температури «My zone» (Моя зона), прозвучить звуковий сигнал, далі увійдіть в Меню налаштування показника температури «My zone» (Моя зона), після чого при кожному натисканні кнопки «C» буде звучати звуковий сигнал, і індикатор температури можна перемикати між такими циклами, як «Фрукти та овочі» – «Свіжість при 0 °С» – «М'яке заморожування» – «Фрукти та овочі».

### Швидке охолодження

Після розблокування дисплея натисніть і утримуйте кнопку «A» протягом 3 секунд, далі пролунає звуковий сигнал, загориться індикатор функції швидкого охолодження «a», і в результаті запуститься програма швидкого охолодження в холодильній камері. У цьому стані холодильна камера запуститься відповідно до налаштувань, і одразу після входу в функцію швидкого охолодження через 3 години автоматично буде виконано вихід з неї. Після розблокування дисплея, індикатор функції швидкого охолодження «A» продовжує горіти в режимі роботи; для відключення функції натисніть і утримуйте кнопку «a» протягом 3 секунд, далі пролунає звуковий сигнал, і значок функції швидкого охолодження згасне, іншими словами, функція охолодження в холодильній камері буде відключена.

① У режимі швидкого охолодження неможливо проводити регулювання температури холодильної камери. Якщо для регулювання температури натиснута кнопка «A», то значок функції швидкого охолодження «A» блимає, вказуючи при цьому на те, що операція не може бути виконана.

### Швидке заморожування

Після розблокування дисплея натисніть і утримуйте кнопку «B» протягом 3 секунд, пролунає звуковий сигнал, підсвічування піктограми функції швидкої заморозки «c», і, таким чином, запуститься програма швидкого заморожування. У цьому стані морозильна камера буде працювати відповідно до налаштувань, і після входу в функцію швидкого заморожування через 50 днів автоматично буде виконано вихід з неї. Після розблокування дисплея значок функції швидкої заморозки «c» продовжує горіти в режимі роботи. Для відключення функції натисніть і утримуйте кнопку «B» протягом 3 секунд, далі пролунає звуковий сигнал, і значок функції швидкої заморозки «C» згасне, іншими словами, функція заморозки в морозильній камері буде відключена.

① **Примітка!** Функція автоматично вимикається через 50 днів. Потім холодильник працюватиме в колишньому режимі.

② У разі необхідності заморожування великої кількості продуктів за один раз рекомендується включати функцію швидкого заморожування за 24 години перед використанням морозильної камери.

③ У режимі швидкого заморожування неможливо провести регулювання температури морозильної камери. Якщо для регулювання температури натиснута кнопка «B», то значок функції швидкого заморожування «C» блимає, вказуючи при цьому на те, що операція не може бути виконана.

### Режим відпустки

Після розблокування дисплея натисніть кнопку функції режиму відпустки «D», прозвучить звуковий сигнал, далі підсвічування піктограми функції режиму відпустки «f», і, таким чином, запуститься програма режиму відпустки. У цьому стані холодильна камера буде працювати відповідно до налаштувань і відображатиме температуру 17 °С. Після розблокування дисплея на піктограмі, що функції відпустки «f», що світиться, натисніть кнопку функції відпустки «D» прозвучить звуковий сигнал, а значок функції відпустки «f» буде виключений, іншими словами, функція режиму відпустки буде відключена.

① У Режимі відпустки настройки температури охолодження не може бути виконано. Якщо для регулювання температури натиснута кнопка «A», то блимає піктограма функції відпустки «f», який вказує при цьому на те, що операція не може бути виконана.

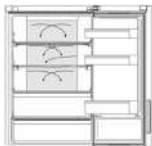
### Сигнал відкритих дверей

При відкритті дверей холодильної камери більше 3 хвилин система охолодження дає 3-кратний сигнал кожні 10 секунд; якщо двері холодильної камери залишаються відкритими більше 7 хвилин, то система буде давати 3-х кратний сигнал кожні 5 секунд, поки двері холодильника не буде закрито.

### Пам'ять при перебоях з електропостачанням

Робочий статус збою електроживлення миттєво зберігається в пам'яті, і після повторного включення режиму електроживлення робота системи охолодження виконується за попередніми налаштуваннями.

① **Примітка!** Якщо дія над кнопкою тієї чи іншої функцією не виконується довше 5 секунд, то встановлені значення підтверджуються, а інші кнопки намагаються діяти оперативного підтвердження налаштувань. Після установки значень, індикатор відображає задану температуру. Через 30 секунд у відсутності будь-яких дій після натискання кнопок дисплея погасне.

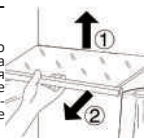


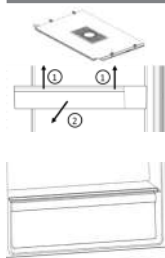
### Багатоканальний потік повітря

Холодильник оснащений системою багатоканального повітряного потоку, за допомогою якого холодні потоки повітря розташовані на кожному рівні полиць. Це допомагає підтримувати рівномірну температуру і забезпечувати більш тривале збереження свіжості продуктів.

### Багатоканальний потік повітря

Холодильник оснащений системою багатоканального повітряного потоку, за допомогою якого холодні потоки повітря розташовані на кожному рівні полиць. Це допомагає підтримувати рівномірну температуру і забезпечувати більш тривале збереження свіжості продуктів.





## Полиця HC5

Полиця над овочевим ящиком оснащена екологічною рослинною мембраною з респіраторною функцією. Продукти залишатимуться свіжими протягом тривалого часу.

## Налаштування висоти полиць

В холодильнику є ящик для фруктів і овочів. Він підходить для зберігання фруктів, овочів і т.п. Полицю можна переставити на необхідне місце, розставивши вушка з обох сторін полки на напрямні і засунув її до упору.

## Шухляда «My zone» / Моя зона

Температура в ящику підтримується на рівні -2°C до +3°C в сталому режимі. Вона може дещо змінюватися в залежності від різної температури навколишнього середовища або режиму роботи холодильника. Він підходить для зберігання свіжої риби, м'яса і приготівленої їжі протягом 1-2 днів.

Залежно від вимог збережених продуктів відсік «My zone» (Моя зона), 0°C. У відповідності до вимог до зберігання продуктів, для забезпечення оптимальної поживної цінності продуктів може бути обрана найбільш відповідна температура від -3°C до +5°C.

- Для зберігання овочів і фруктів, температура приблизно, як в холодильній камері;
- Для зберігання в Свіжій зоні температура, як в холодильній камері, приблизно має бути 0°C;
- Для зберігання свіжої риби температура має бути близько до -3°C.

## Лампа у відділенні холодильника

Параметри лампи: 12 В макс. 2 Вт C2F636C\* або 12 В A2F635 \* макс. 5 Вт. Лампа світлодіодна забезпечує мале споживання енергії і довгий термін служби. У разі несправності, зв'яжіться по гарячій лінії зі службою підтримки клієнтів..

## Великий обсяг зберігання

### Налаштування температури холодильника

Для ефективного використання енергії за винятком нижнього ящика в холодильнику або морозильній камері, інші ящики можна виймати для зберігання великої кількості продуктів харчування.

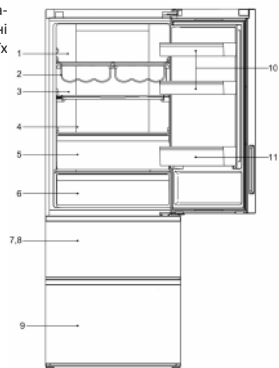
⚠ Не блокуйте місце циркуляції повітря в морозильній камері і дотримуйтеся відстані 15 мм від нього, а також не заступайте продуктами сенсор морозильної камери, дотримуйтеся відстані 15 мм від нього (сенсор розташований у морозильній камері над скляною полицею з правого боку).

⚠ Деякі функції можуть відрізнятись в залежності від моделі холодильника.

## Рекомендоване зберігання різних продуктів

Оскільки холодне повітря циркулює всередині холодильника, то у відсіку для зберігання може спостерігатися температурна різниця. Різні види продуктів повинні розміщуватися в різних місцях відсіку в залежності від їх властивостей.

1. Напої, консервовані продукти, торти тощо.
2. Вино, шампанське, тощо
3. Молоко, сир, тощо
4. Молоко, сир, тощо
5. У Зоні 0 °C: свіжа риба, м'ясо або приготівлена їжа тощо протягом 1-2 днів, аналогічно що і для пункту 8.
6. Приготоване м'ясо, свіжа риба і м'ясо, тощо
7. Заморожені продукти невеликого розміру або упаковані продукти.
8. Заморожені продукти, морозиво, тощо
9. Великі порції заморожених продуктів.
10. Яйця, масло, сир і т.д.
11. Напої і т.д.



UA

# ОБСЛУГОВУВАННЯ

## Очищення

⚠ Холодильник необхідно регулярно чистити для запобігання появи запаху зіпсованих продуктів. В цілях безпеки відключіть холодильник від мережі перед його очищенням. Чистіть холодильник м'якою тканиною або губкою, змоченою в теплій воді (можна додати м'який засіб для чищення). Висушіть крaпл водою на поверхні холодильника за допомогою сухої м'якої тканини. Завжди утримуйте дверний ущільнювач в чистоті.

⚠ Холодильник дуже важкий. Коли ви рухаєте його для очищення або ремонту, подбайте про те, щоб не пошкодити підлогу. Не пересувайте холодильник розгойдуючи його, щоб не пошкодити підлогу.

⚠ Не бризкайте на прилад і не поливайте його водою, щоб уникнути негативного впливу на властивості електричної ізоляції.

⚠ Не очищуйте жорсткою щіткою, дратуючою щіткою, миючим порошком, бензином, амілацетатом, ацетоном та іншими органічними речовинами, кислотою або лугом. Очищуйте спеціальним засобом для миття холодильника, щоб уникнути пошкодження, або теплою водою і м'яким миючим засобом.

⚠ Не торкайтеся до холодних металевих деталей вологими руками, інакше ваша шкіра може прилипнути до холодних металевих деталей.

## Розморожування морозильної камери

⚠ Морозильна камера розморожується автоматично. Ручне управління не потребується.

⚠ При очищенні, не чистіть холодні скляні полиці теплою водою, оскільки скло може тріснути внаслідок різкої зміни температури і призвести до тілесних травм або втрати майна.

## Заходи в разі переривання електроживлення

Навіть влітку продукти можуть зберігатися в холодильнику протягом декількох годин після припинення подачі електроживлення. Якщо трапляється припинення подачі електроенергії, зателефонуйте в електроенергетичну компанію, щоб запитати про тривалість відключення. Не кладіть додаткові продукти харчування в холодильник при відключенні і намагайтеся відкрити дверцятка якомога рідше. У разі отримання попереднього оповіщення про припинення подачі електроенергії протягом більше 24 годин, заздалегідь підготуйте трохи льоду та помістіть його в контейнер у верхній частині відділення холодильника.

⚠ В ході зростання температури в холодильнику при відключенні електроживлення або в разі інших несправностей, термін зберігання

## ОБСЛУГОВУВАННЯ

ня та придатність до вживання продуктів харчування скорочуються.

### Видаліть всі продукти

Якщо холодильник не буде використовуватись тривалий час, відключіть його від мережі і очистіть його способом, описаним вище. Залиште дверцята холодильника відкритими, щоб запобігти виникненню неприємних запахів від продуктів, що залишилися в холодильнику.

⚠ Щоб забезпечити належний термін служби холодильника, рекомендується не вимикати холодильник доки не з'явиться необхідність.

### Перед від'їздом на вихідні або у відпустку

Перед від'їздом на вихідні або у відпустку вимкніть подачу електроенергії. Видаліть всі продукти і почекайте поки розтане весь інй. Після цього очистіть і висушіть внутрішню частину, залиште дверцята холодильника відкритими, щоб запобігти виникненню неприємних запахів від продуктів, що залишилися в холодильнику.

### Переміщення холодильника

Відключіть холодильник від мережі. Видаліть всі продукти. Закріпіть полиці і контейнер для фруктів і овочів в холодильнику, а також полиці та інші рухомі частини в морозильній камері, за допомогою клейкої стрічки. Закрийте дверцята і закріпіть їх клейкою стрічкою. Не нахилийте холодильник більш ніж на 45 градусів (кут до вертикалі), щоб уникнути пошкодження системи охолодження. Не рухайте холодильник за ручку, щоб уникнути пошкодження пристрою або тілесних ушкоджень.

## ВИЯВЛЕННЯ ТА УСУНЕННЯ НЕСПРАВНОСТЕЙ

Перед тим як звернутися в сервісний центр, спочатку ознайомтеся з таблицею виявлення і усунення несправностей. Це може зекономити як ваш час, так і ваші гроші. Таблиця містить загальні проблеми, за винятком тих, які викликані дефектами в якості виконання, або в матеріалі холодильника.

Проблема	Причина	Рішення
<b>Робота холодильника</b>		
Компресор не працює	<ul style="list-style-type: none"> <li>*Холодильник працює в циклі розморожування.</li> <li>*Холодильник не підключений до мережі електроживлення.</li> <li>*Холодильник ВІДКЛЮЧЕНИЙ.</li> </ul>	<ul style="list-style-type: none"> <li>✓Це нормально для холодильника с автоматичним розморожуванням.</li> <li>✓Переконайтеся в тому, що вилка щільно вставлена в розетку.</li> <li>✓Нажміть і утримуйте кнопку «Живлення» протягом 3 секунд або більше, щоб перезапустити холодильник або повернути ручку з положення ВИМК в положення вибору температури.</li> </ul>
Холодильник запускає охолодження часто або на дуже тривалий час	<ul style="list-style-type: none"> <li>*Температура ззовні або всередині дуже висока.</li> <li>*Холодильник був відключений від мережі впродовж довгого часу.</li> <li>*Дверцята відкриваються дуже часто або на тривалий час.</li> <li>*Дверцята відділення холодильника/морозильної камери закриваються нещільно.</li> <li>*Температура морозильної камери настроєна на занадто низьку.</li> <li>*Дверний ущільнювач відділення холодильника/морозильної камери брудний, зношений, розтрісканий або невідповідний.</li> </ul>	<ul style="list-style-type: none"> <li>✓В даному випадку для холодильника нормально працювати довше.</li> <li>✓Зазвичай потрібно від 8 до 12 годин, щоб холодильник повністю охолодився.</li> <li>✓Тепле повітря надходить до холодильника і змушує його частіше запускатися. Не відкривайте дверцята занадто часто.</li> <li>✓Переконайтеся в тому, що холодильник знаходиться на рівній поверхні і ніякі продукти або контейнери не торкаються дверцят. Дивіться «відкривання/закривання дверцят/ящика» в розділі «Попередження».</li> <li>✓Установіть температуру на більш високу відмітку, доки не буде досягнута задовільна температура холодильника. Досягнення стабільності температури холодильника займає 24 години.</li> <li>✓Почистіть або замініть дверний ущільнювач. Відсутність герметичності в дверному ущільнювачі може призвести до більш тривалого часу роботи холодильника для підтримання бажаної температури.</li> </ul>
<b>Занадто висока температура</b>		
Занадто висока температура в відділенні холодильника / морозильної камери	<ul style="list-style-type: none"> <li>*Дверцята занадто часто відкриваються або залишаються відкритими занадто довго.</li> <li>*Встановлена занадто висока температура.</li> <li>*Дверцята не закриваються щільно.</li> </ul>	<ul style="list-style-type: none"> <li>✓Тепле повітря потрапляє в холодильник кожний раз, коли дверцята відкриваються. Намагайтесь відкривати дверцята якомога рідше.</li> <li>✓Встановіть іншу температуру.</li> <li>✓Дивіться «відкривання/закривання дверцят/ящика» в розділі «Попередження».</li> </ul>
Температура в морозильній камері занадто висока, тоді як температура в холодильнику нормальна	<ul style="list-style-type: none"> <li>*Встановлена занадто висока температура в морозильній камері.</li> </ul>	<ul style="list-style-type: none"> <li>✓Встановіть температуру морозильної камери на більш низьку відмітку. Досягнення стабільності температури холодильника займає 24 години.</li> </ul>
<b>Вода/волога/іній на зовнішній поверхні холодильника</b>		
Волога накопичується на зовнішній поверхні холодильника або між двома дверцями	<ul style="list-style-type: none"> <li>*Вологий клімат.</li> <li>*Дверцята холодильника закриті нещільно. Це призводить до конденсації холодного повітря в холодильнику і теплого повітря ззовні.</li> </ul>	<ul style="list-style-type: none"> <li>✓Це нормально у вологому кліматі. Кількість вологи зменшиться при зменшенні вологості.</li> <li>✓Дивіться «відкриття/закриття дверцят/ящика» в розділі «Попередження».</li> </ul>
<b>Неприємні запахи в холодильнику</b>		
Внутрішня сторона холодильника брудна	<ul style="list-style-type: none"> <li>*Внутрішню поверхню холодильника необхідно почистити.</li> <li>*В холодильнику зберігаються продукти з різким запахом.</li> </ul>	<ul style="list-style-type: none"> <li>✓Очистіть внутрішню поверхню холодильника.</li> <li>✓Щільніше загортайте продукти.</li> </ul>

## ВИЯВЛЕННЯ ТА УСУНЕННЯ НЕСПРАВНОСТЕЙ

Якщо ви чуєте		
Звуковий сигнал	<ul style="list-style-type: none"> <li>*Відсік холодильника відкритий.</li> <li>*Температура в морозильнику надто висока.</li> <li>*Відділення холодильника відкрите.</li> <li>*Температура в морозильній камері занадто висока.</li> </ul>	<ul style="list-style-type: none"> <li>✓ Закрийте дверцята або заглушіть попереджувальний сигнал вручну.</li> <li>✓ Попереджувальний сигнал є нормальним при першому запуску пристрою через відносно високу температуру.</li> </ul>
Ненормальні звуки	<ul style="list-style-type: none"> <li>*Холодильник розташований не на рівній поверхні.</li> <li>*Холодильник торкається деяких предметів поблизу нього.</li> </ul>	<ul style="list-style-type: none"> <li>✓ Для налаштування рівня холодильника використовуйте ніжки.</li> <li>✓ Приберіть предмети поблизу нього.</li> </ul>
Легкий шум схожий з течією води	<ul style="list-style-type: none"> <li>*Це звук холодної системи.</li> </ul>	<ul style="list-style-type: none"> <li>✓ Нормально.</li> </ul>
Нагрівання корпусу	<ul style="list-style-type: none"> <li>*Працює протиконденсатна система.</li> </ul>	<ul style="list-style-type: none"> <li>✓ Ця система попереджує утворення конденсату і це нормально.</li> </ul>

## ТЕХНІЧНІ ХАРАКТЕРИСТИКИ

Модель:	*C4F744C*	A4F742C*
Загальний об'єм, л:	439	426
Корисний об'єм камери охолодження/морозильної камери, л:	267/136	267/123
Корисний об'єм відділення швидкозаморожує продуктів, л	36	36
Характеристика морозильної камери:	*/***	*/***
Продуктивність морозильної камери на добу, кг:	12	12
Клас енергоспоживання:	A++	A++
Споживання електроенергії за рік, кВт/год:	317	307
Корегований рівень звукової потужності, дБА	38	38
Кліматичний клас:	SN-N-ST-T	SN-N-ST-T
Номінальна потужність системи відтаювання, Вт	180	180
Споживана потужність нагрівальних систем, Вт	180	180
Управління:	електронне	електронне
Тип холодоагенту:	R600a	R600a
Габарити (Ш × В × Г), мм:	700×1900×682	700×1900×682
Вага, кг:	90	97
Габарити в упаковці (Ш × В × Г), мм:	764×1978×738	764×1978×738
Вага в упаковці, кг:	100	107

\*= в залежності від комплектації холодильника (колір)

\*\* = визначення рівнів звукової потужності і звукової енергії джерел шуму по звуковому тиску - ГОСТ Р ІСО 3744-2013

Місяць та рік виведення холодильника розміщено на інформаційній таблиці всередині камери холодної води.

## ГАРАНТІЙНЕ І ПІСЛЯГАРАНТІЙНЕ СЕРВІСНЕ ОБСЛУГОВУВАННЯ

З усіх питань щодо сервісного обслуговування або придбання додаткових аксесуарів просимо звертатися до продавця, у якого ви придбали цей виріб, або в один з авторизованих сервісних центрів Хайер. До початку використання виробу уважно ознайомитися з інструкцією з експлуатації. Задоволення вимог споживача після закінчення гарантійного терміну проводиться відповідно до чинного законодавства.

Повідомляємо Вам, що наша продукція сертифікована щодо відповідності російським вимогам безпеки відповідно до Закону РФ «Про захист прав споживачів».

Інформацію по сертифікації наших приладів, дані про номер сертифіката та строк його дії, Ви також можете отримати в Службі підтримки клієнтів (див. «Гарантійний талон»). Безкоштовна гаряча лінія: Росія 8-800-250-43-05, Казахстан 8-800-2000-17-06, Білорусь 9-10-800-2000-17-06).

## MUNDARIJA

Mahsulotning o'ralish va utilizatsiya qilinishi.....	22
Ogohlantirish.....	22
Foydalanishdan oldin.....	24
Funksiyalari.....	24
Xizmat ko'rsatish.....	26
Nosozliklarni aniqlash va bartaraf etish.....	27
Texnik ko'rsatkichlari.....	28
Kafolatli va kafolatdan keyingi servis xizmat ko'rsatilishi.....	28
Eshiklarni qayta osish.....	29

### Shartli belgilar



Ha



Yo'q



Diqqat



Ogohlantirish

### Aksessuarlar

Quyida keltirilgan ro'yxatga muvofiq aksessuarlarning va tegishli adabiyotning mavjudligini tekshiring:

1 x foydalanuvchi uchun qo'llanma

1 x eshik menteşeleri

1 x eshik menteşe qopqog'ı

1 x kafolat kartasi

1 x energiya samaradorligi belgisi

1 x qopqoqli muz qutisi

1 x tuxum stendi

## MAHSULOTNI O'RASH VA UTILIZATSIYA QILISH

### Utilizatsiya qilish

Agar sizning sovutkichingizni boshqa ishlatish mumkin bo'lmasa, va siz uni tashlab yubormoqchi bo'lsangiz, atrof-muhitga zarar yetkazmaslik uchun, sovutkichni to'g'ri utilizatsiya qilish kerak. Qo'shimcha ma'lumot olish uchun mahalliy kommunal xizmatlarga murojaat qiling. Agar sovutkich utilizatsiyaga mo'ljallangan bo'lsa, undan boshqa foydalanish mumkin bo'lmashini uchun, elektr ta'minot shurini imkon qadar korpusga yaqinroq joyidan kesib oling, sovutkichning eshiklarini, zichlashtiruvchi rezinalarini va tokchalarini ajratib oling. Sovutkichning sovutish tizimiga zarar yetkazmaslikka harakat qiling. Utilizatsiya qilayotganda mehnat muhofazasi va xavfsizlik texnikasining umumiy qoidalariga rioya qiling. Ushbu mahsulotni utilizatsiya qilish bo'yicha qo'shimcha ma'lumotlarni kompaniyaning sizning shahringizdagi ofislarini, chiqindilarni bartaraf etish bilan shug'ullanadigan kommunal xizmatlar bilan yoki ushbu mahsulot xarid qilingan magazin bilan bog'langan holda olishingiz mumkin.



## OGOHLANTIRISH

### Uskunadan birinchi bor foydalanishdan oldin

Mo'ljallanayotgan foydalanish: Ushbu uskuna faqatgina quruq, usti yopiq maishiy sharoitlarda foydalanish uchungina loyihalangan. Boshqa turdagi foydalanish ko'zda tutilmagan foydalanish deb hisoblanadi va u jarohatlanishga olib kelishi mumkin, bu esa ishlab chiqaruvchini javobgarlikdan ozod etadi.

#### Nima qilish lozim ...

- ✓ Shtepsel vilkasi sovutkich ostidagi joyda chegaralanib qolmaganligiga ishonch hosil qiling.
- ✓ Sovutkichni o'chirayotganda va yoqayotganda kabelni emas, vilkani ushlang.
- ✓ Sovutkichni joydan-joyga surayotganda elektr ta'minot shurini ustidan yurilmasligiga hamda unga zarar yetkazilmasligiga ahamiyat bering.
- ✓ Shtepsel vilkasi zarur yetmaganligiga ishonch hosil qiling, agar shunday bo'lsa, imkon qadar elektr ta'minotini o'chirib shtepsel vilkasini ehtiyotkorlik bilan uzib qo'ying, shuningdek uni almashtirish uchun avtorizatsiyalangan servis markazi mutaxassisi bilan maslahatlashing.
- ✓ Sovutkich yon-atrofida gaz yoki boshqa yonuvchi gaz sizib chiqish manbaalari yo'qligiga ishonch hoshi qiling. Gaz sizib chiqishi mavjud bo'lsa, gaz chiqishini to'xtatish uchun klapanini o'chiring; eshik va oynalarni oching, lekin sovutkich yoki boshqa har qanday uskunalarining elektr ta'minot shurularini yoqmaganda hamda o'chirmang.
- ✓ Sovutkichni tozalash va unga xizmat ko'rsatish uchun uni elektr ta'minotidan uzib qo'ying.
- ✓ Sovutkich eshikchasini dasdasidan ushlab oching, eshikchalar orasidagi masofa juda tor bo'lishiga ahamiyat bering, shuning uchun barmoqlar tiqilib qolishidan ehtiyot bo'ling.
- ✓ Sovutkichni o'chirgandan so'ng, uni takroran yoqish uchun kamida 5 daqiqa qoldiring, chunki tez-tez qayta o'chirib-yoqish kompressoraga zarar yetkazishi mumkin.
- ✓ **DIQQAT!** Uskunaning korpusidagi yoki o'rnatiladigan konstruksiyadagi ventilatsiya teshiklarini to'sib qo'ymang.
- ✓ Sovutkichni utilizatsiya qilishda, bolalarning tasodifan uning ichiga qamalib qolishini oldini olish maqsadida, sovutkichning eshiklarini yechib qo'ying, eshikning zichlashtirigichlarini, tokchalarni olib tashlang, ularni kerakli joyga joylashtiring.
- ✓ Ushbu uskunadan 8 yosh va undan katta bolalar, jismoniy, sezish yoki aqliy qobiliyatlari cheklangan odamlar, shuningdek ularning tajribasi va bilimlari bo'lmagan holda – ularni uskunadan xavfsiz tarzda va uchrashi mumkin bo'lgan xavf-xatarlarni tushunish nuqtai-nazaridan nazorat qilib yoki yo'riq ko'rsatib turilsalar – foydalanishlari mumkin.
- ✓ Sovutkich yaxshi shamolatiladigan xonada joylashtirilishi lozim. Sovutkichning ustidan kamida 20 sm va yon-atrofida kamida 15 sm joy bo'lishiga ishonch hosil qiling.
- ✓ Sovutkich va gaz trubasi orasida minimal masofa 15 sm, ular bir-biriga tegib turishiga yo'l qo'ymaydi.
- ✓ Sovutkich qurilmasi shunday joylashtirilishi kerakki, shtepsel rozetkasi qo'l yetishi mumkin bo'lsin.

#### Nima qilish lozim emas ...

- ✗ Sovutkich 220–240 V kuchlanishli 50 Gs chastotali o'zgaruvchi tok elektr tarmog'ida ishlaydi. Noto'g'ri kuchlanishga ulanganda sovutkich isha tushmasligi, harorat rostlagichi, kompressoraga zarar yetishi, kompressor ishlashida nome'yoriy shovqin paydo bo'lishi mumkin. Zaruriyat bo'lsa avtomatik kuchlanish stabilizatorini o'rnatting.
- ✗ Sovutkich uchun ichonchi yerga ulanish zanjiriga ega bo'lgan maxsus rozetka zarur. Sovutkichning kuchlarini kabeli 3 simli (yerga ulanish bilan) shtepsel vilkasi bilan jihozlangan, u 3 simli (yerga ulanish bilan) standart rozetkaga mos keladi. Hyech qachon uchinchi kontakt (yerga ulanish) simini kesib tashlamang yoki ajratib olmaganda. Sovutkich o'rnatilgandan keyin vilka qo'l yetadigan joyda bo'lishi kerak.
- ✗ Hyech qachon sovutkich ichida oson alanganuvchi, portlash xavfiga ega bo'lgan yoki korroziya jihatdan faol bo'lgan moddalarni saqlamang.
- ✗ Sovutkich ichida tibbiy dori vositalarini, bakteriologik yoki kimyoviy moddalarni saqlamang. Ushbu sovutkich maishiy elektr uskunasi



## OGOHLANTIRISH

hisoblanadi. Uning ichiga qat'iy harorat sharoitida saqlanishi talab etiladigan materiallarni joylashtirish tavsiya etilmaydi.

\* Yong'in kelib chiqishini oldini olish maqsadida sovutkichning bevosita yaqinida benzin yoki boshqa oson alanganuvchi moddalarni saqlamang va ulardan foydalanmang.

\* Yuqorida joylashgan predmetlarning qalashi natijasida tan jarohat yetkazilishining oldini olish maqsadida, nozarqor predmetlarni (og'ir obyektlarni, suyuqlik solingan idishlarni) sovutkichning ustki qismiga qo'yilmang.

\* Sovutkich eshigiga yoki butilkalar ushlab turgichiga osilmang. Eshik vertikal holatdan siljib qolishi mumkin, butilkalar ushlab turgichi sug'urilib ketishi yoki sovutkich ag'darilib ketishi mumkin.

\* Mahsulotlar va ichimliklarni sovutkichga solayotganda va undan oloyatganda muzlatish kamerasi eshigini, tokchalarini yoki uning korpusini bosmang.

\* Sovutkich ishlayotgan vaqtda muzlatish kamerasining ichki yuzasiga qo'l bilan tegmang, ayniqsa qo'lingizning nam bo'lsa, chunki qo'lingiz yuzaga muzlab yopishib qolishi mumkin.

\* Sovutkichning elektr izolyatsiyasi himoyalanganligini ta'minlash uchun sovutkichni tozalayotganda unga suv sepmang va suv bilan yummag, sovutkichni nam joyda yoki suv quyilib ketishi mumkin bo'lgan joyda saqlamang. Sachragan suvlarni va dog'larini toza yumshoq mato bilan tozalab tashlang va quringiz.

\* Sovutkichni ta'mirlash, bo'laklarga ajratish va unga o'zgartirishlar kiritish ishlari ixtisoslashgan servis markazi mutaxassisi tomonidan bajarilishi lozim.

\* Sovutkichni har qanday keskin yoki qo'pol harakatlantirilishi uning sovutuvchi naylorlariga zarar yetkazishi mumkin. Natijada moli yo'qotilishi yoki tan jarohati yetishi mumkin.

\* Go'daklarga va bolalarga muzlatish kameralari ichiga kirib olishiga yo'l qo'yilmang.

\* **DIQQAT!** Elektr asboblarni mahsulotlarni saqlash bo'limlarida saqlamang, ishlab chiqaruvchi tomonidan tavsiya etilgan holatlar bundan mustasno.

\* **DIQQAT!** Tizimda yuqori bosim ostidagi xladagent mavjud. Tizimni ochmang. Xizmat ko'rsatish faqat ixtisoslashgan servis markazi mutaxassisi tomonidan bajarilishi lozim.

\* **DIQQAT!** Xladagent konturiga zarar yetkazilishiga yo'l qo'yilmang.

\* Sovutkichning ichki qismlarini quritish uchun sochni quritish uchun mo'ljallangan fendan foydalanmang. Hidlarni yo'qotish uchun sovutkich uchun yonayotgan shamlarni joylashtirmang.

\* Uchuvchan substansiyalarni, shu jumladan har qanday insektividlarini uskuna yuzalariga sepmang

\* Sovutkich eshiklarini faqatgina eshik harakatlanish radiusida bolalar bo'lmagan vaqtdagina oching yoki yoping.

\* Ushbu uskunadan jismoniy, sezish yoki aqliy qobiliyatlari cheklangan odamlar (shu jumladan bolalar), yoki ularning tajribasi va bilimlari bo'lmaganligi sababli – ularni uskunadan xavfsiz tarzda va uchrashi mumkin bo'lgan xavf-xatarlarni tushunish nuqtai-nazaridan nazorat qilib yoki yo'riq ko'rsatib turilmasalor – foydalanishlari mumkin emas.

\* Kompresorning haddan ortiq uzoq vaqt mobaynida ishlashini yoki mahsulotlarning tushib ketishini oldini olish maqsadida, muzlatish kamerasida haddan ziyod ko'p mahsulot saqlamang. Yashiklarni yuklash chizig'idan oshirib yuborish tavsiya etilmaydi. Mahsulotlarning umumiy og'irligi 30 kg dan oshmasligi kerak. Mahsulotlarning polga tushib ketishini oldini olish maqsadida, muzlatkich kamerasini haddan tashqari kuchli tarzda yoki burchak ostida ochmang.

\* **DIQQAT!** Muzdan tushirish jarayonini tezlashtirish uchun mexanik asboblardan yoki boshqa uslublardan foydalanmang, ishlab chiqaruvchi tomonidan tavsiya etilgan holatlar bundan mustasno

\* Sovutkich uskunasi ichida portlash xavfi bo'lgan obyektlarni, xususan ichida alanganuvchi moddasi bo'lgan aerosol ballonlarini yig'mang va saqlamang.

\* Sovutkichning ichidagi yoritish tizimida biror-bir muammo yuzaga kelsa, muammoni bartaraf etish uchun bizning ixtisoslashgan servis xizmatimiz bilan bog'laning, uni amalmatirish ishlarni mustaqil ravishda amalga oshirilishiga yo'l qo'yilmaydi.

### Mahsulotlarni sovutkichda saqlash bo'yicha maslahatlar

① Issiq mahsulotlarni sovutkichda saqlash uchun joylashtirishdan oldin ular xona harorati darajasigacha sovutilishi lozim.

② Oziq-ovqat mahsulotlarini sovutkichga joylashtirishdan oldin ularni yuving yoki tozalang va ularagi barcha suv tomchilarini quringiz.

③ Sovutkichda saqlanadigan oziq-ovqat mahsulotlari germetik ravishda yopilgan bo'lishi kerak. Bu mahsulotlardan namlik bug'lanib chiqib ketishini va o'z o'rnida ularning aynishini oldini oladi.

④ Saqlanadigan mahsulotlar turiga qarab ajratilishi lozim. Kundalik iste'mol qilinadigan mahsulotlar tokchalarining oldi qismida joylashtirilishi lozim. Bu holat sovutkich eshigini zaruriyatiz ochib turlishi holatlarini oldini oladi, shuningdek mahsulotlarni iste'mol qilishni yoddan chiqarib ularning yaroqlik muddat o'tib aynib qolishini oldini olishga yordam beradi.

⑤ Sovutkichning ichki plastigiga zarar yetishidining oldini olish maqsadida, mahsulotlarni imkon qadar sovutkichning ichki devorlaridan biroz uzoqroq masofada joylashtiring.

⑥ Sovutkichni haddan ziyod ko'p mahsulotlar bilan to'ldirib yuborish tavsiya etilmaydi. Mahsulotlar orasida ogzina masofa bo'lishi lozim, bu sovuq havoning mahsulotlarni bir tekisda qamrab olishiga va saqlashda ega maqbul natijalarga erishishga imkoniyat beradi.

⑦ Yuqori namlikka ega bo'lgan mahsulotlarning sovutkichning ichki devorlariga tegib turgan holatda saqlamang. Aks holda mahsulotlar sovutkich devoriga muzlab yopishib qolishi mumkin. Mahsulotlarni sovutkichning ichki devoridan biroz uzoqroq masofada joylashtiring.

⑧ Mahsulotlarning (ayniqsa tarkibida yog' bo'lgan mahsulotlarning) sovutkichning ichki devoriga tegib turishidan saqlanish, chunki ayrim turdagi yog'lar plastikka zarar yetkazishi mumkin. Shuning uchun yog'simon ifloslanishlar aniqlansa, ularni tozalab tashlang yaxshi.

⑨ Muzlagan mahsulotlarni sovutkich bo'limasida muzdan tushiring. Siz muzlagan mahsulotlarni sovutkichning haroratini pasavtirish uchun sovutkichda saqlashning imkoniyati mumkin va bu bilan energiya tejalisiga yordam berishingiz mumkin.

⑩ Ayrim sabzavotlar, masalan, piyoz, sarimsoq, zanjabil (imbir) suv yong'og'i va boshqa idizpoyalni sabzavotlar uzoq vaqt davomida oddiy haroratda saqlanishi mumkin. Ularni sovutkichda saqlash zarurati yo'q.

⑪ Kobogachlar, qovun, papayya, banan, ananaslarning metabolizmi sovutkichda kuchayishi mumkin, shuning uchun ularni sovutkichda saqlash tavsiya etilmaydi. Yashil mahsulotlarning ma'lum bir muddat sovutkichda saqlanishi ularning pishishini tezlashtirishi mumkin.

⑫ Kichik porsiyalarga kesilgan mahsulotlar tezroq soviydi va ularni muzdan tushirish va tayyorlash ham osonroq bo'ladi. Har bir porsiyaning tavsiya etiladigan og'irligi 2,5 kg dan kamroq bo'lishi tavsiya etiladi.

⑬ Mahsulotlarni muzlatish kamerasiga joylashtirishdan oldin ularni o'rab olgan yaxshi. O'rarning tashqi tomoni quruq bo'lishi kerak, shuningdek o'ramlarning bir-biriga yopishib qolmasligiga harakat qiling. O'rash materiali hidsiz, havosiz, zaharli bo'lmisligi va notoksik bo'lishi lozim.

⑭ Haddan tashqari ko'p miqdorda sarhilmahsulotlarni muzlatkichga joylashtirmang.

### Energiyani tejash bo'yicha maslahatlar

① Ushbu uskuna maishiy va shunga yaqin bo'lgan sharoitlarda foydalanishga mo'ljallangan:

- do'konlar, ofislar va boshqa ishlab chiqarish sharoitlarida xodimlar uchun oshxona zonalarida;

- fermerlik inshootlarida va mehmonxonalarda, motellar va turar-joy turidagi boshqa infrastrukturalarda mijozlar uchun;

- sayshab turish va nonushta rejimidagi pansionlar sharoitida;

- savdo bilan bog'liq bo'lgan sharoitlardagi umumiy o'qatlanish va shunga o'shashtarmoqlarda.

② Uskunani salqin, quruq, yetarlicha shamollatiladigan xonada joylashtiring. Ventilatsiya teshiklarini yopib qo'yilmang.

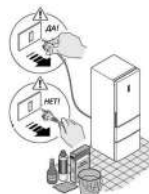
③ Uskunaning hiech qaysi ventilyatsiya teshiklarini va panjaralarini hiech qachon to'sib quyumang.

④ Uskuna eshigini mahsulotlarni joylashtirish yoki sovutkichdan chiqarish uchun juda uzoq muddatga ochib turmang. Eshikni ochib turish vaqti qanchalik qisqa bo'lsa, muzlatish kamerasida shunchalik kam muz hosil bo'ladi.

⑤ Harorat ko'rsatkichini zaruriyidan past bo'lgan holatga o'rnatmang.

⑥ Sovutkichning asos qismida va uning yon devorlarida havo o'tishi uchun yetarli joy bo'lishini ta'minlang.

⑦ O'rnatayotganda sovutkichning o'ng, chap, orqa va yuqorigi qismida masofa qoldiring. Bu energiya sarfini kamaytiradi va sizning elektr quvvati uchun xarajatlaringizni kamaytiradi.

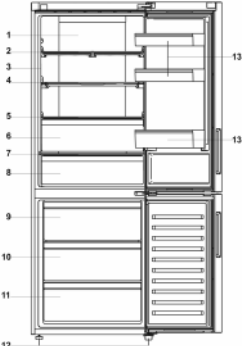


UZ

## ISHLATISHDAN OLDIN

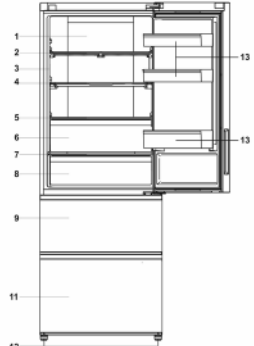
### Tavsifi

Bu sxema Siz xarid qilgan sovutgich to'plamidan bir oz farq qilishi mumkin



\*C4F744C\*

1. Sovitgichning yorug'lik diodli chirog'i
2. Vinolar tutgichi
3. Zavod tunukachasi
4. Yig'iladigan raf
5. Meva va sabzavotlar qutisi qopqog'i
6. Meva sabzavotlar qutisi
7. "My zone" shisha qopqog'i
8. "My zone" qutisi
9. Muzlatish kamerasi uchun ustki surilma quti
10. Muzlatish kamerasi uchun o'rta surilma quti
11. Muzlatish kamerasi uchun pastki surilma quti
12. Tartibga keltiriluvchi oyoqchalar
13. Eshikcha rafleri



\*A4F742C\*

### Joylashtirish o'rnini

#### Montaj qoidalari va shartlari:

① Sovutkichni joylashtirish uchun eng yaxshi joyni tanlang: quyosh nuri tushmaydigan, pol tekis joy. Sovutkich eshigini oson va qulay ochish mumkin bo'lgan joyni tanlang.

② Sovutkich tekis va qattiq yuzada joylashtirilishi lozim. Agar sovutgich beqaror, notekis yuzaga joylashtirilgan bo'lsa, ichki sovutish tizimi ishlamay qolishi mumkin. Agar sovutkich notekis yuzaga joylashtirilsa, taglik sifatida mustahkam va olovga chidamli materiallardan foydalanilishi kerak. Agar sovutkich biroz nobaqqar bo'lsa, siz sovutkichning rostanadigan oyoqchalarini soat strelkasi yo'nalishida bo'yicha yoki teskari yo'nalishda aylantirgan holda uni uzaytirishingiz yoki qisqartirishingiz mumkin.

③ Sovutkich eshigining to'g'ri yopilishini ta'minlash uchun u biroz orqaga egilgan bo'lishi lozim – bu konstruktiv o'ziga xos jihat.

#### Saqlash va tashish qoidalari

④ O'ralgan sovutkich nisbiy namligi 80% dan ortiq bo'lmagan sharoitda, tabiiy shamollatishga ega bo'lgan yopiq xonalarda vertikal holatda saqlanishi lozim.

⑤ Uzoq muddatga elektr tarmog'idan uzilgan sovutkich ichidagi barcha mahsulotlarni chiqarib tashlab, muzlatish kamerasini muzdan tushirish va kameralarni tozalash kerak. Tozalangandan keyin, kameralarda noxush hid paydo bo'lishini oldini olish uchun, sovutkichning eshiklarini biroz ochiq qoldirish kerak.

⑥ Sovutkichni vertikal holatda istalgan turdagi usti yopiq transportda, sovutkichni har qanday ehtimoliy zarbar, surilib ketish va ag'darilib tushishning yuzaga kelishini oldini olgan holda ishonchli tarzda mahkamlab tashish mumkin.

**Sotuv:** Sotish shartlari mamlakatning mahalliy qonunchiligiga muvofiq amalga oshiriladi.

#### Foydalanishdan oldin tayyorlab olish

O'ramin, nenoplastli asosni va yopishqoq lentani, mahkamlovchi aksessuarlarni olib tashlang. Ilova qilingan hujjatlar va aksessuarlarni tekshiring. Komplektatsiyada tafovut bo'lsa, xarid qilingandan keyin 14 kun ichida magazinga murojaat qiling. Sovutkichni tegishli joyga surib joylashtiring – «Joylashtirish o'rnini» bo'limiga qarang. Foydalanishdan oldin korpusni tozalash tavsiya qilinadi. Sovutkichga oziq-ovqat mahsulotlarini joylashtirishdan oldin ularning tashqi va ichki qismlarini namlangan yumshoq mato bilan tozalang. Uskunani tekis joylashtirib, tozalagandan so'ng, uni yogishdan oldin normal holatda ishlashini ta'minlash uchun, sovutkichni yoqilmagan holatda kamida 6 soatga qoldiring.

Sovutkich elektr ta'minot tarmog'iga ulangandan so'ng sovutish va muzlatish kameralarini avtomatik tarzda mo'ramishda 5 °C va -18 °C haroratga o'rnatiladi. MyZone bo'limi sovutish qurollari rejimida ishlaydi. Rejimni qo'lida sozlash: «haroratni sozlash» tugmasini bosib haroratni o'rnatish mumkin (ushbu qo'llanmaning «Funksiyalar» bo'limiga qarang). Sovutkich ma'lum bir muddat ishlagandan so'ng va sovutkich bo'limi yetarli darajada sovugandan keyin unga mahsulotlarni joylashtiring.

## FUNKTSIYALAR



### Boshqarish paneli

#### ① Displeyning boshqarish panelidagi asosiy tugmalar vazifasi tavsifi:

- A** Sovitish kamerasi haroratini tartibga keltirish tugmasi
- B** Muzlatish kamerasi haroratini tartibga keltirish tugmasi
- C** "Mening hududim" / "My zone" tartiblarini haroratini tartibga keltirish tugmasi
- D** yoqish / o'chirish / bo'shatish tartibi funksiyasi tugmasi
- E** Displeyni qulflash va qulfdan ochish tugmasi

#### ② Displey boshqarish panelidagi funktsiyalar tavsifi:

- a** Tez sovutish funksiyasi belgisi: tez sovutish funksiyasi yoqilganligini ko'rsatadi.
- b** Sovitish kamerasi harorati qiymati indikatorini.
- c** Tez muzlatish funksiyasi belgisi: tez muzlatish funksiyasi yoqilganligini ko'rsatadi.
- d** Indikator muzlatish kamerasi harorati qiymatini ko'rsatadi.
- e** "Mening hududim" / "My zone" tartiblarini qiymatini ko'rsatadi.
- f** Bo'shatish tartibi funksiyasi belgisi: sovutish tizimida bo'shatish tartibi yoqilganligini ko'rsatadi.
- g** Qulflash belgisi: Asosiy displeyning qulflanganligi/ochilganligi holatini ko'rsatadi.

### Funksiyalar tavsifi

#### Birinchi yoqish

Sovutkichni birinchi marta elektr ta'minot manbasiga ulaganingizdan so'ng displey yorishadi; sovutish kamerasi haroratining o'zi belgilangan qiymati -5oC, muzlatish kamerasi haroratining o'zi belgilangan qiymati -18oC; "Mening hududim" / "My zone" tartiblarini uchun o'zi belgilangan harorat qiymati – taxminan 0oC.

#### Displey ekranini qulflash va qulfdan ochish

**Qulfdan ochish:** displey paneli o'chirilgan holatda sovutish kamerasi eshikchasini oching yoki displeydagi istalgan tugmachani bosib – qulfl belgisi "g" yorishadi. 5Hu vaqtning o'zida "E" funktsional qulflash tugmasini bosib 3 soniya davomida tutib turing: tovushli signal yangraydi, "g" belgisi o'chadi va bu degani – displey ekranini qulfdan ochilib yonib turganligini anglatadi.

**Qo'laki qulflash:** displey panelini qulfdan ochganingizdan so'ng "E" funktsional qulflash tugmachasini bosib 3 soniya davomida tutib turing; tovushli signal yangraganidan so'ng "g" belgisi indikatorini yonadi – bu displey paneli qulflanganligini anglatib, displey o'zi esa 30 soniyadan so'ng tugmacha bosilmasdan o'chadi.

# FUNKTSIYALAR



**Autoqulflash:** agar sovitish kameroasi berk bo'lib 30 soniya davomida hech qanday tugmacha bosilmasa, displey paneli avtomatik ravishda o'chib qullifanadi.

## Sovitish kamerasi haroratini sozlash (2 ~ 8°C)

Displeyni qulfdan ochganingizdan so'ng sovitish kamerasi haroratini sozlash uchun "A" indikator tugmachasini bosib, tovushli signal yangraydi, so'ngra sovitish kamerasi harorati ko'rsatkichi menyusiga kiring, undan so'ng "A" tugmachasini har bir bosganingizda tovushli signal yangraydi va sovitish kamerasi harorati indikatorini sozlash mexanizmi 1 birlikka kamayadi. Sovitish kamerasining harorat tartiblari "08" - "07"-"05" - "04" - "03" - "02" - "08" davrlarida ishlaydi.

## Muzlatish kamerasi haroratini sozlash (-16 ~ -24 °C)

Displeyni qulfdan ochganingizdan so'ng muzlatish kamerasi haroratini sozlash uchun "B" indikator tugmachasini bosib, tovushli signal yangraydi, so'ngra muzlatish kamerasi harorati ko'rsatkichi menyusiga kiring, undan so'ng "B" tugmachasini har bir bosganingizda tovushli signal yangraydi va muzlatish kamerasi harorati indikatorini sozlash mexanizmi 1 birlikka kamayadi.

Muzlatish kamerasining harorat tartiblari "16" - "17" - "18" - "19" - "20" - "21" - "22" - "23" - "24" - "16" davrlarida ishlaydi. **"Mening hududim" / "My zone" haroratini sozlash**

Displeyni qulfdan ochganingizdan so'ng "My zone" haroratini sozlash uchun "C" indikator tugmachasini bosib, tovushli signal yangraydi, so'ngra "My zone" harorati ko'rsatkichi menyusiga kiring, undan so'ng "C" tugmachasini har bir bosganingizda tovushli signal yangraydi va harorat indikatorini "Meva va sabzavotlar" - "00C da tarovat" - "Muloyim muzdan tushirish" - "Meva va sabzavotlar" kabi davrlarga o'tkazish mumkin.

## Tez sovitish

Displeyni qulfdan ochganingizdan so'ng "A" tugmachasini bosib 3 soniya davomida tutib turing, tovushli signal yangraydi, "a" tez sovitish funksiyasi indikatorini yonadi va natijada sovitish kamerasida tez sovitish funksiyasi ishga tushadi. Bunday holatda sovitish kamerasi sozlanga muvofiq ishga tushadi va har bir tez sovitish funksiyasiga kirganingizdan so'ng 3 soatdan so'ng bu funksiyadan avtomatik ravishda chiqiladi. Displeyni qulfdan ochganingizdan so'ng "A" tez sovitish funksiyasi belgisi ishlayish tartibida yorishib turishda davom etadi; funksiyani o'chirish uchun "a" tugmachasini bosib 3 soniya davomida tutib turing, keyin tovushli signal yangraydi va tez sovitish funksiyasi belgisi o'chadi, boshqa so'z bilan aytganda, sovitish kamerasidagi sovitish funksiyasi o'chiriladi.

Tez sovitish tartibida sovitish kamerasi haroratini tartibga keltirib bo'lmaydi. Agar haroratni tartibga keltirish uchun "A" tugmachasi bosilgan bo'lsa, "A" tez sovitish funksiyasi belgisi millitlab, bu amal bajarilishi mumkin emasligini ko'rsatadi.

## Tez muzlatish

Displeyni qulfdan ochganingizdan so'ng "B" tugmachasini bosib 3 soniya davomida tutib turing, tovushli signal yangraydi, "c" tez muzlatish funksiyasi belgisi yorishadi va shunday qilib, tez muzlatish funksiyasi yoqiladi. Bunday holatda muzlatish kamerasi sozga muvofiq ishlaydi va tez muzlatish funksiyasiga kirganingizdan 50 soatdan so'ng undan avtomatik ravishda chiqiladi. Displey qulfdan ochilganidan so'ng "c" tez muzlatish funksiyasi belgisi ishlayish tartibida yonib turadi. Funksiyani o'chirish uchun "B" tugmachasini bosib 3 soniya davomida tutib turing, keyin tovushli signal yangraydi va "c" tez muzlatish funksiyasi o'chadi, boshqa so'z bilan aytganda, muzlatish kamerasidagi muzlatish funksiyasi o'chiriladi.

1 Izoh! Funksiya 50 soatdan so'ng avtomatik ravishda o'chadi. Undan so'ng soviticsh avvalgi tartibda ishlaydi.

2 Biridaniga katta miqdordagi oziq-ovqat mahsulotlarini muzlatish zarur bo'lgan hollarda tez muzlatish funksiyasini muzlatish kamerasini ishlatishdan 24 soat oldin yoqish tavsiya qilinadi.

3 Tez muzlatish tartibida muzlatish kamerasi haroratini tartibga keltirib bo'lmaydi. Agar haroratni tartibga keltirish uchun "B" tugmachasi bosilgan bo'lsa, "C" tez muzlatish funksiyasi belgisi millitlab, bu amal bajarilishi mumkin emasligini ko'rsatadi.

## Bo'shatish tartibi

Displeyni qulfdan ochganingizdan so'ng "D" bo'shatish funksiyasi tugmachasini bosib, tovushli signal yangraydi, keyin "f" bo'shatish funksiyasi belgisi yorishadi va shunday qilib, bo'shatish tartibi funksiyasi yoqiladi. Bunday holatda sovitish kamerasi sozga muvofiq ishlaydi va 170s haroratni ko'rsatib turadi. Displey qulfdan ochilganidan so'ng "f" bo'shatish tartibi funksiyasi belgisi yonib turganida "D" bo'shatish funksiyasi tugmachasini bosib, keyin tovushli signal yangraydi va "f" bo'shatish funksiyasi belgisi o'chadi, boshqa so'z bilan aytganda, bo'shatish tartibi funksiyasi o'chiriladi.

Bo'shatish tartibida sovitish haroratini tartibga keltirib bo'lmaydi. Agar haroratni tartibga keltirish uchun "A" tugmachasi bosilgan bo'lsa, "f" bo'shatish funksiyasi belgisi millitlab, bu amal bajarilishi mumkin emasligini ko'rsatadi.

## Ochiq eshik signali

Sovitish kamerasi eshigining 3 daqiqadan ortiq vaqt davomida ochiq turgan holatida sovitish tizimi har 10 soniya ichida 3 marta signal yangratadi; agar sovitish kamerasi eshigi 7 daqiqadan ortiq vaqt davomida ochiq qolsa tizim soviticsh eshigi yopilganuncha har 5 soniya ichida 3 marta signal beradi.

## Elektr ta'minoti uzilishida xotira

Elektr ta'minoti uzilishi ishchi holati xotirada bir lahzada saqlanib qoladi va elektr ta'minoti qaytadan yoqilganidan so'ng soviticsh tizimi avvalga sozlar bo'yicha ishlaydi.

1 Izoh! Agar yoki bu funksiya tugmachasida 5 soniyadan uzoqroq vaqt ichida hech qanday amal bajarilmasa, belgilangan qiymatlar tasdiqlanadi, qolgan tugmachalar esa sozlarni tezkor tasdiqlash uchun bosiladi. Qiyamat belgilanganidan so'ng indikator belgilangan haroratni ko'rsatadi. 30 soniyadan so'ng agar hech qanday tugmachalarni bosib bo'yicha amal bajarilmasa displey so'nadi.

## Ko'pkanalli havo oqimi

Sovitgich ko'pkanalli havo oqimi tizimi bilan ijohlangan bo'lib, bu tizim yordamida sovuq havo oqimlari har bir raf sathlarida joylashadi. Bu haroratni bir maromda tutib turish va mahsulotlarni yanada uzoq vaqt davomida yaxshi saqlashga yordam beradi. *хорошее сохранение свежести продуктов.*

## Rafilar balandligi sozlash

Sovitgichda meva va sabzavotlar solish uchun quti mavjud. U meva, sabzavotlar va shunga o'xshash mahsulotlarni saqlash uchun moslashtirilgan. Raf joyini o'zgartirish mumkin, rafni joyiga o'rnatish uchun rafning har ikkala tomonidagi teshiklarni yo'naltirgichlarga joylashtirib uni oxirigacha itarib.



## HCS tokchasi

Sabzavotlar yashigining ustidagi tokcha respirator funksiyasiga ega bo'lgan ekologik o'simlik membranasi bilan ta'minlangan. Mahsulotlar uzoq muddat davomida sahilgichga qoladi.

## Tokchalar balandligini rostlash

Sovutkichda meva va sabzavotlar uchun yashik bor. U meva, sabzavotlar va xklarni saqlash uchun mos keladi. Tokchalar olib boshqa joyga o'rnatish mumkin, tokchani kerakli joyga o'rnatish uchun tokchaniqning ikkala tarafidagi maxsus teshikni yo'naltiruvchi joyga joylashtiring va oxirigacha kirgizing. Meva va sabzavotlar uchun yashik

## "Mening hududim" / "My zone" qutisi

Sandigdagi harorat belgilangan rejimda -2°C dan +3°C gacha saqlanadi. Turli muhit haroratiga yoki muzlatgichning ishlay rejimiga qarab biroz farq qilishi mumkin. 1-2 kun davomida yangi baliq, go'sht va pishirilgan ovqatni saqlash uchun javob beradi.

Saqlanadigan mahsulotlar talablariga qarab "Mening hududim" / "My zone" bo'lmasi 0oC. Mahsulotlarni saqlashga qo'yiladigan talablariga muvofiq, mahsulotlarning optimal oziqa qiymatini ta'minlash maqsadida -3oC dan 5oC gacha eng qulay harorat tanlanishi mumkin.

• Meva va sabzavotlarni saqlash uchun harorat taxminan soviticsh kamerasidagiday bo'ldi;

• Yaxshi hududini saqlash uchun harorat soviticsh kamerasidagiday, taxminan 0oS bo'ldi;

• Yaxshi baliqni saqlash uchun harorat -3oS ga yaqin bo'ldi

## Sovutkich bo'lmasiidagi lampochka

Lampa parametrlari: 12 V maks. 2 Vt CZF6363\* yoki 12 Vt A2F635\* maks. 5 Vt. Lampa yorug'lik dididan yasalgan bo'lib, energiyani kam sarflaydi va uzoq muddat xizmat qiladi. Agar nozozliklar mavjud bo'lsa, tezkor bog'lanish liniyasi orqali mijozlarni qo'llab-quvvatlash xizmati bilan bog'laning

## FUNKTSIYALAR

### Katta hajmga ega bo'lgan saqlash joyi

#### Sovutkich haroratini sozlash

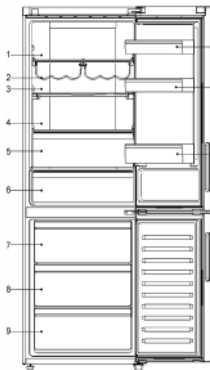
Pastki yashikdan tashqari, sovutkich va muzlatkichda energiyadan samarali foydalanish uchun, ko'p piqdordagi oziq-ovqat mahsulotlarini saqlash uchun boshqa yashiklarni chiqarib qo'yish mumkin.

▲ *Sovutish kamerasida havo ventilyatsiyasi joylarini to'sib qo'ymang va undan 15 mm masofa saqlang, shuningdek muzlatkichning sensorlarini mahsulotlar bilan to'sib qo'ymang va undan 15 mm masofa saqlang (sensor muzlatilish kamerasida o'ng tomonda shishali tokcha ustida joylashgan.)*

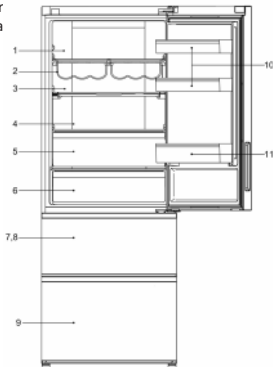
▲ *Ayrim funksiyalar sovutkichning rusumiga qarab farq qilishi mumkin.*

### Turli mahsulotlar uchun tavsiya etilgan saqlash usullari

Sovuq havo sovutkich ichida aylanishi sababli saqlash bo'lmasida harorat farq qilishi mumkin. Har xil mahsulotlar ularning xossalari qarab bo'lmaning turli joylarida joylashtirilishi lozim.



1. Ichimliklar, konserva mahsulotlari, tortlar va boshqalar
2. Vino, shampan vinosi va boshqalar
3. Sut, pishloq va boshqalar
4. Sut, pishloq va boshqalar
5. 0oC hududida yaxshi baliq, go'sht yoki pishirilgan ovqat va boshqalar 1-2 kun davomida, 8 banddagi kabi.
6. Pishirilgan go'sht, yaxshi baliq va go'sht va boshqalar
7. Kichik o'ichamli muzlatilgan mahsulotlar yoki qadoqlangan mahsulotlar.
8. Muzlatilgan mahsulotlar, muzqaymoq va boshqalar
9. Katta miqdordagi muzlatilgan mahsulotlar
10. Tuxum, yog', pishloq va boshqalar
11. Ichimliklar va boshqalar



## XIZMAT KO'RSATISH

### Tozalash

▲ *Ayrim mahsulotlarning noxush hidi paydo bo'lishini oldini olish maqsadida sovutkichni muntazam ravishda tozalab turish kerak. Xavfli maqsadlarida, sovutkichni tozalashdan oldin uni elektr tarmog'idan uzib qo'ying. Sovutkichni iliq suvda ho'flangan yumshoq mato yoki gubka bilan tozalang (yumshoq tozalash vositasini qo'shish mumkin). Sovutkich yuzasidagi sov tomchilarini quruq yumshoqmat bilan quritib oling. Eshik zhislashtirgichini doimo toza holda tuting.*

▲ *Sovutkich juda og'ir. Uni tozalash yoki ta'mirlash uchun surayotganda polga zarar yetmasligi choralarini ko'ring. Polga zarar yetmasligi uchun sovutkichni chayqatgan holda surmang.*

▲ *Elektr izolatsiyasiga salbiy ta'sir qilmasligi uchun, uskunaga suv sepmang va quyung.*

▲ *Sovutkichni qattiq cho'tka, simli cho'tka, kir yuvish kukuni, benzin, amilasetat, atseton va shunga o'xshash organik erituvchilar, kislotalar yoki ishqor bilan tozalang. Zarar yetishini oldini olish uchun sovutkichlarni yuvish uchun mo'ljallangan maxsus vosita bilan yoki iliq suv va yumshoq yuvish vositasi bilan tozalang.*

▲ *Sovuq metalli detallarga nam qo'llaringiz bilan tegmang, aks holda teringiz sovuq metalli detallarga muzlab yopishib qolishi mumkin*

### Muzlatilish kamerasini muzdan tushirish

▲ *Muzlatilish kamerasi avtomatik tarzda muzdan tushiriladi. Qo'l yordamida boshqarish talab etilmaydi.*

▲ *Tozalayotganda sovuq shishali tokchalarni iliq suv bilan yuvung. Aks holda shisha haroratning keskin o'zgarishi natijasida yorilishi va tan jarohati yetishiga yoki mulkning yo'qotilishiga olib kelishi mumkin.*

### Elektr tarmog'i uzilishi bo'yicha choralar

Hattoki yozda ham elektr ta'minoti uzilgandan so'ng sovutkichdagi mahsulotlar bir necha soat davomida saqlab tutilishi mumkin. Agar elektr quvvatida uzilish ro'y bersa, uzilish davomiyligi haqida so'rash uchun elektroenergiya kompaniyasiga qo'ng'iroq qiling. Elektr ta'minoti o'chirilganda sovutkichga qo'shimcha mahsulotlarni qo'ymang va imkon qadar sovutkich eshigini kamroq ochishga harakat qiling. Agar elektr ta'minoti o'chirilishi to'g'risida avvaldan xabar berilgan bo'lsa va o'chirish 24 soatdan ortiq davom etadigan bo'lsa, oldindan biroz miqdordagi muz tayyorlab oling va uni konteynerga solib, muzlatkichning yuqorisi bo'lmasiga joylashtirib qo'ying.

▲ *Elektr ta'minoti o'chirilgandan keyin yoki boshqa nosozliklar holatida sovutkichda harorat oshgan sari, mahsulotlarni saqlash muddati va yeyishga qarorlik muddati qisqarib boradi.*

### Barcha mahsulotlarni olib tashlang

Agar sovutkichdan uzoq vaqt davomida foydalanilmaydigan bo'lsa, uni elektr tarmog'idan uzib qo'ying va yuqorida bayon etilgan uslub bilan tozalang. Sovutkichda qolgan mahsulotlardan noxush hid paydo bo'lishini oldini olish maqsadida sovutkich eshigini ochiq qoldiring.

▲ *Sovutkich belgilangan muddat ishlab berishini ta'minlash uchun, zaruriyat tug'ilmaguncha sovutkichni o'chirmaslik tavsiya etiladi.*

### Dam olishga chiqish yoki ta'tilga ketishdan oldin

Uzoq davom etadigan ta'tilga ketayotganda elektr ta'minotini uzib qo'ying. Barcha mahsulotlarni chiqarib tashlang va barcha qirov erib ketguncha kuting. Shundan so'ng sovutkichning ichki qismini tozalang va quring, sovutkichda qolgan mahsulotlardan noxush hid paydo bo'lishini oldini olish maqsadida sovutkich eshigini ochiq qoldiring.

### Sovutkichni joydan-joyga ko'chirish

Sovutkichni elektr tarmog'ida uzing. Barcha mahsulotlarni chiqaring. Tokchalarni va meva-sabzavot uchun konteynerni, shuningdek boshqa harakatlanuvchi qismlarni muzlatkich ichiga yopishqoq lenta yordamida mahkamlab o'rnatang. Sovutkich eshigini yoping va uni yopishqoq lenta yordamida mahkamlang. Sovutish tizimiga zarar yetkazmaslik uchun uni 45 gradusdan ortiq burchakka og'dirmang. Mulka zarar yetishini hamda tan jarohati yetishini oldini olish maqsadida sovutkichni eshidagi dastasidan tutgan holda harakatlantirmang.

## NOSOZLIKLARNI ANIQLASH VA BARTARAF ETISH

Servis markazga murojaat qilishdan avval nosozliklarni aniqlash va bartaraf qilish jadvali bilan tanishib chiqing. Bu sizning vaqtingizni qanday bo'lsa, pulingizni ham xuddi shunday tejashga yordam beradi. Jadval umumiy muammolarga ega, bajarilish sifati yoki muzlatgich materialidagi nuqsonlar bilan chaqirilgan muammolardan tashqari.

Muammo	Sabab	Hal etish
<b>Muzlatgichning ishi</b>		
Kompressor ishlamayapti	<ul style="list-style-type: none"> <li>*Sovutkich muzdan tushirish siklida ishlamoqda.</li> <li>*Sovutkich elektr ta'minot tarmog'iga ulanmagan.</li> <li>*Sovutkich O'CHIRILGAN.</li> </ul>	<ul style="list-style-type: none"> <li>✓Avtomatik tarzda muzdan tushirish rejimidagi sovutkich uchun bu me'yoriy holat.</li> <li>✓Elektr vilkasi rozetkaga mustahkam ravishda kiritilganligiga ishonch hosil qiling.</li> <li>✓Sovutkichni qayta ishga tushirish uchun «Elektr ta'minot» tugmasini bosing va 3 soniya yoki undan ortiqroq vaqt davomida ushlab turing yoki dastakni O'CHIRILGAN holatidan haroratni tanlash holatiga o'tkazing.</li> </ul>
Sovutkich sovutish jarayonini tez-tez ishga tushiryapti yoki uzoq vaqt davomida ishlamayapti	<ul style="list-style-type: none"> <li>*Tashqaridagi yoki ichkaridagi harorat o'ta baland.</li> <li>*Sovutkich elektr tarmog'idan uzoq muddatga uzib qo'yilgan.</li> <li>*Eshikcha tez-tez ochilmoqda yoki uzoq vaqt davomida ochiq qoldirilmoqda.</li> <li>*Sovutkich / muzlatkich eshikchasi zich yopilmayapti.</li> <li>*Muzlatkich kamerasi harorati juda past darajaga o'rnatilgan.</li> <li>*Sovutkich/muzlatkich eshikchasining zichlashtirgichi ifloslangan, yedirilib ketgan, yirilgan yoki mos emas.</li> </ul>	<ul style="list-style-type: none"> <li>✓Bu holda sovutkichning uzoqroq vaqt ishlashi me'yoriy holat hisoblanadi.</li> <li>✓Sovutkich to'liq sovushi uchun odatda 8 – 12 soat ketadi.</li> <li>✓Iliq havo sovutkichga kirib keladi va uni tez-tez ishlashiga majbur qiladi. Eshikchani tez-tez ochmang.</li> <li>✓Sovutkich tekich yuzada joylashganligiga hamda hyech qanday mahsulotlar yoki idishlar eshikchaga tegib turmayotganligiga ishonch hosil qiling. «Ogohlantirishlar» bo'limidagi «Eshikcha/yashikni ochish/yopish» mavzusini ko'ring.</li> <li>✓Sovutkichda qoniqli harorat o'rnatilgunga qadar balandroq harorat darajasini o'rnatning. Sovutkich haroratining mo'tadillashishiga 24 soat vaqt ketadi.</li> <li>✓Eshikcha zichlashtirgichini tozalang yoki almashtiring. Eshik zichlashtirgichidagi germetiklikning yo'qotilishi sovutkichdagi zarur haroratni ushlab turish uchun uning uzoqroq vaqt davomida ishlashiga olib keladi.</li> </ul>
<b>Haddan tashqari yuqori harorat</b>		
Sovutkich/muzlatkich bo'lmasida haddan tashqari baland harorat	<ul style="list-style-type: none"> <li>*Sovutkich eshikchasi tez-tez ochiladi yoki haddan ortiq uzoq vaqt davomida ochiq holatda qoladi.</li> <li>*Haddan ortiq yuqori harorat o'rnatilgan.</li> <li>*Eshikcha zich yopilmayapti.</li> </ul>	<ul style="list-style-type: none"> <li>✓Sovutkich eshigi har gal ochilganda uning ichiga issiq havo kiradi. Eshikchani imkon qadar kamroq ochishga harakat qiling.</li> <li>✓Haroratni qayta sozlang.</li> <li>✓«Ogohlantirishlar» bo'limidagi «Eshikcha/yashikni ochish/yopish» mavzusini ko'ring.</li> </ul>
Muzlatkichdagi harorat juda baland, lekin bu vaqtda sovutkichdagi harorat me'yorda	<ul style="list-style-type: none"> <li>*Muzlatkichda juda yuqori harorat o'rnatilgan.</li> </ul>	<ul style="list-style-type: none"> <li>✓Muzlatkich haroratini pastroq darajaga o'rnatning. Sovutkich haroratining mo'tadillashishiga 24 soat vaqt ketadi.</li> </ul>
<b>Sovutkichning tashqi yuzasidagi suv/namlik/qirov</b>		
Sovutkichning tashqi yuzasida yoki ikkita eshikcha orasida namlik yig'ilishi	<ul style="list-style-type: none"> <li>*Nam iqlim.</li> <li>*Sovutkich eshikchasi zich yopilgan. Bu holat sovutkichdagi sovuq havoning hamda tashqaridagi iliq havoning kondensatsiyasiga olib keladi.</li> </ul>	<ul style="list-style-type: none"> <li>✓Nam iqlim sharoitida bu me'yoriy holat hisoblanadi. Namlik yig'ilishi namgarchilik kamaygan sari yo'qoladi.</li> <li>✓«Ogohlantirishlar» bo'limidagi «Eshikcha/yashikni ochish/yopish» mavzusini ko'ring.</li> </ul>
<b>Sovutkichdagi noxush hidlar</b>		
Sovutkichning ichki tomoni ifloslangan	<ul style="list-style-type: none"> <li>*Sovutkichning ichki yuzasini tozalash lozim.</li> <li>*Sovutkichda kuchli hidga ega bo'lgan mahsulotlar saqlanmoqda.</li> </ul>	<ul style="list-style-type: none"> <li>✓Sovutkichning ichki yuzasini tozalang.</li> <li>✓Mahsulotlarni zichroq qilib o'rang.</li> </ul>
<b>Agar siz quyidagilarni ehsitsangiz</b>		
Tovushli signal	<ul style="list-style-type: none"> <li>*Sovutkich bo'lmasi ochiq holatda.</li> <li>*Sovutkichdagi harorat o'ta baland.</li> </ul>	<ul style="list-style-type: none"> <li>✓Sovutkich eshigini yoping yoki ogohlantiruvchi signalni qo'lda o'chiring.</li> <li>✓Uskuna birinchi bor ishga tushirilganda nisbatan baland harorat sababli bunday ogohlantiruvchi signal chiqarilishi me'yoriy holat hisoblanadi.</li> </ul>
Me'yordan tashqari tovushlar	<ul style="list-style-type: none"> <li>*Sovutkich notekis yuzada joylashgan.</li> <li>*Sovutkich uning yaqinida joylashgan ayrim obyektlarga tegib turibdi.</li> </ul>	<ul style="list-style-type: none"> <li>✓Sovutkichning joylashish darajasini sozlash uchun oyoqchalardan foydalaning.</li> <li>✓Uning yaqinidagi obyektlarni olib tashlang.</li> </ul>
Suv oqishiga o'xshash yengil shovqin	<ul style="list-style-type: none"> <li>*Bu muzlatgich tizimining ovozi.</li> </ul>	<ul style="list-style-type: none"> <li>✓Me'yorda.</li> </ul>
Korpusning qizishi	<ul style="list-style-type: none"> <li>*Kondensatga qarshi tizim ishlamoqda.</li> </ul>	<ul style="list-style-type: none"> <li>✓Bu tizim kondensat hosil bo'lishini oldini oladi va bu me'yordagi holat hisoblanadi.</li> </ul>

## TEXNIK TASNIFLAR

Rusumi	C4F744C*	A4F742C*
Umumiy hajmi, l	439	426
Sovitish/muzlatish kamerasing foydali hajmi, l	267/136	267/123
Tez buziladigan mahsulotlar aniq hajmi, l	36	36
Muzlatish kamerasi tasnifi	*/***	*/***
Muzlatish kamerasing bir sutkadagi mahsuldorligi, kg	12	12
Energiya iste'mol qilish sinfi	A++	A++
Bir yilda iste'mol qilinadigan elektr energiyasi, kVts	317	307
To'g'ri ishlangan ovoz darajasi, dBa	38	38
Iqlim sinfi	SN-N-ST-T	SN-N-ST-T
Eritish tizimining nominal quvvati, Vt	180	180
Isituvchi tizimlarining iste'mol quvvati, Vt	180	180
Boshqarish	Elektron	Elektron
Sovituvchi omil turi	R600a	R600a
O'lchamlari (KxBxCH), mm	700x1900x682	700x1900x682
Vazni, kg	90	97
Qadoqdagi o'lchamlari (KxBxCH), mm	764x1978x738	764x1978x738
Qadoqdagi vazni, kg	100	107

\* = muzlatgich jamlanmasiga bog'liq holda (rangi)

\*\* = tovush bosimi bilan shovqin manbalarining tovush kuchi va tovush energiyasini aniqlash - GOST R ISO 3744-2013  
Sovutgichning ishlab chiqarilgan oyi va yili sovuq suv kamerasing ichidagi ma'lumot plitاسida mavjud.

## KAFOLATLI VA KAFOLATDAN KEYINGI SERVIS XIZMAT KO'RSATISH

Servis xizmati ko'rsatilishi yoki qo'shimcha ashyolarni xarid qilish bo'yicha barcha masalalar yuzasidan ushbu mahsulotni sizga sotgan tashkilotga yoki «Xayer»ning avtorizatsiyalangan servis markazlaridan biriga murojaat qilishingizni so'raymiz. Mahsulotdan foydalanishdan oldi Foydalanish bo'yicha yo'riqMahsulotdan foydalanishdan oldi Foydalanish bo'yicha yo'riqnomama bilan yaxshilab tanishib chiqishingizni so'raymiz. Kafolat muddati tugagandan so'ng iste'molchining talablarini qanoatlantirish amaldagi qonunchilikka binoan amalga oshiriladi.

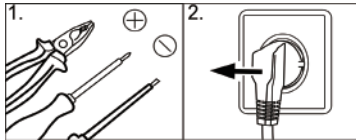
Sizga shuni ma'lum qilamizki, bizning mahsulotlarimiz Rossiya Federatsiyasining «Iste'molchilarning huquqlarini himoya qilish to'g'risidagi» Qonunga binoan Rossiyaning xavfsizlik talablariga muvofiqlik yuzasidan sertifikatlangan.

Bizning uskunalarimizning sertifikatlanishi, sertifikat raqami va uning amal qilish muddati to'g'risidagi ma'lumotlarni Siz Mijozlarni qo'llab-quvvatlash xizmatidan ham olishingiz mumkin («Kafolat taloni»ga qarang. Bepul qo'ng'iroq liniyasi Rossiya 8-800-250-43-05, Qozog'iston 8-800-2000-17-06, Belarus 9-10-800-2000-17-06.).

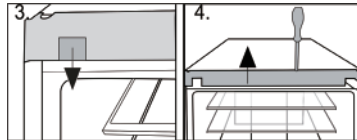
# ПЕРЕНАВЕШИВАНИЕ ДВЕРЕЙ C4F744C\* / ПЕРЕНАВЕШИВАНИЕ ЕСІК C4F744C\*\* / ПЕРЕНАВІШУВАННЯ ДВЕРЕЙ C4F744C\* / ESHIKLARNI BOSHQA JOYGA OSISH C4F744C\*

Перенавеска двери, ремонт и обслуживание электрических, электронных частей, частей холодильного контура, должны производиться квалифицированными сотрудниками сервиса.  
Перенавеска есіктерді жөндеу және қызмет көрсету электр, электрондық бөлшектер, бөлшектер тоңазытқыш контурдың жүргізілуі тиіс білікті қызметкерлері сервисі.  
Перенавеска двери, ремонт і обслуговування електричних, електронних частин, частин холодильного контуру, повинні проводитися кваліфікованими співробітниками сервису.  
Eshiklarni boshqa joyga osish, elektrik, elektron qismlarni, muzlatgich konturi qismlarini ta'mirlash va xizmat ko'rsatilishi servisning malakali mutaxassisi tomonidan o'tkazilishi kerak.

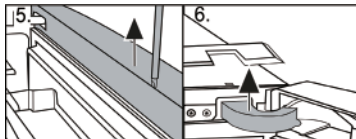
## Шаг по сборке / Жинау қадамдары / Крок по збірці/ Yig'ish bo'yicha qadamlar



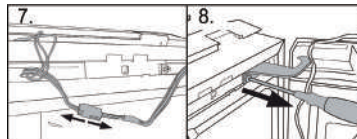
- 1) Подготовьте необходимые инструменты.
- 2) Выключите изделие из розетки.
- 1) Қажетті аспаптарды дайындағыз.
- 2) Бұйымды розеткадан ажыратыңыз.
- 1) Підготуйте необхідні інструменти.
- 2) Вимкніть виріб з розетки.
- 1) Kerakli asboblarni tayyorlang.
- 2) Asbobni rozetkadan uzing.



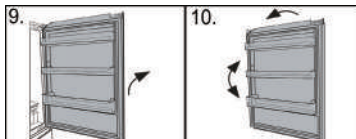
- 3) Извлеките заглушку.
- 4) Снимите лицевую панель корпуса.
- 3) Бітемені суырып алыңыз.
- 4) Корпусстың бет панеліп шешіп алыңыз.
- 3) Вийміть заглушку.
- 4) Зніміть лицьову панель корпусу.
- 3) Zaglushkani oling.
- 4) Korpusning old panelini echib oling.



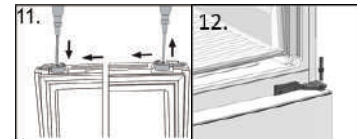
- 5) Снимите накладку двери.
- 6) Снимите крышку петли.
- 5) Есік қаптамасын шешіп алыңыз.
- 6) Ілмек қаптамасын шешіп алыңыз.
- 5) Зніміть накладку на дверцята.
- 6) Зніміть кришку петлі.
- 5) Eshik nakladkasini oling.
- 6) Oshiq-moshiq qopqog'ini oching.



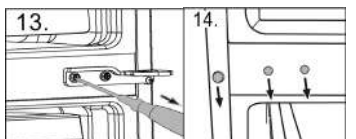
- 7) Отключите соединительный кабель.
- 8) Откройте крепления верхней петли.
- 7) Жалғастырушы кабельді ажыратыңыз.
- 8) Үстіңгі ілмек нығайтқышты бұрап босатыңыз.
- 7) Вимкніть кабель з'єднання.
- 8) Відкрітіть кріплення верхньої петлі.
- 7) Ulash kabelini uzing.
- 8) Yuqori oshiq-moshiqni mahkamlovchi burama mixini burab oling.



- 9) Осторожно поднимите освобожденную верхнюю дверцу и снимите ее со средней петли.
- 10) Поверните верхнюю дверцу вверх ногами и измените положение держателя петли на нижней стороне дверцы.
- 9) Босатылған үстіңгі есікті абайлап көтеріп, оны ортаңғы ілмектен шешіп алыңыз.
- 10) Үстіңгі есікті аяқтарын үстіне қаратып бұрып, есіктің астыңғы жағындағы ілмек ұстағыштың қалпын өзгертіңіз.
- 9) Обережно підніміть звільнені верхні дверцята і зніміть їх із середньої петлі.
- 10) Поверніть верхні дверцята вгору ногами і змініть положення тримача петлі на нижній стороні дверцята.
- 9) Ozod bo'lgan tepa eshikchani ehtiyotlik bilan ko'tarib, o'rta oshiq-moshiqdan echib oling.
- 10) Tepa eshikchani oyog'ini osmogga qilib aylantirav va uning pastki tomonidagi oshiq-moshiq tutgichi joyini o'zgartiring.



- 11) Переместите дверной упор с текущего положения в противоположное используя детали с подарочного пакета.
- 12) Снимите ось верхней петли, извлеките морозильную дверь.
- 11) Сыйлық пакетіндегі бөлшектерді пайдаланып, есік тірегің ағылдағы қалыптан қарама-қарсы қалыпқа орналастырыңыз.
- 12) Үстіңгі ілмек есің шешіп алып, муздатқыштың есігін алыңыз.
- 11) Перемістіте дверний упор з поточного положення в протилежне, використовуючи деталі з подарункового пакету.
- 12) Зніміть вісь верхньої петлі, витягніть дверцята морозильної камери.
- 11) Tuhfa xaltasidagi detallar yordamida eshik tirgagini joriy holatdan qarama-qarshi holatga siljiting.
- 12) rmmUqori oshiq-moshiq o'qini sug'urib olib, muzlatgich eshigini chiqarib oling.

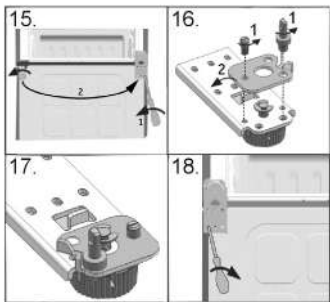


- 13) Откройте крепления средней петли, снимите петлю.
- 14) Переместите заглушки и винт на противоположную сторону.
- 13) Ортаңғы ілмектің нығайтқышын босатып, ілмекті шешіп алыңыз.
- 14) Біте мен бурамды қарама-қарсы жаққа орналастырыңыз.
- 13) Відкрітіть кріплення середньої петлі, зніміть петлю.
- 14) Перемістіть заглушки і гвинт на протилежну сторону.
- 13) O'rta oshiq-moshiq burama mixlarini burab olib, oshiq-moshiqni oling.
- 14) Zaglushkalar va vintni qarama-qarshi tomonga ko'chiring.



# PERENAVESHIVANIE DVEREY C4F744C\* / PERENAVESHIVANIE ESİK C4F744C\*\* / PERENAVISHUVANNIA DVEREY C4F744C\* / ESHIKLARNI BOSHQA JOYGA OSISH C4F744C\*

RUS

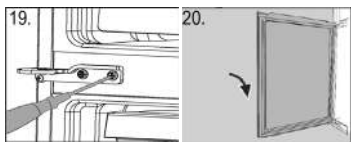


15. Слегка наклоните прибор назад, снимите нижнюю петлю и ножку.
16. Открутите болт и ось нижней петли, разверните стопор петли на 180 градусов.
17. Закрутите болт и ось нижней петли на противоположных сторонах передней части петли.
18. Установите ножку и нижнюю петлю на противоположных сторонах.

15. Аспапты аздап еңкейтiп, астыңғы iлмек пен аяқты шешiп алыңыз.
  16. Бұранда мен астыңғы iлмек есiн бұрапб осатып, iлмек тежеуiшiн 180 градуска бұрыңыз.
  17. Iлмектiң алдыңғы бөлiгiнiң қарама-қарсы жағындағы бұранда мен iлмек есiн бұрап бекiтiңiз.
  18. Қарама-қарсы жақтардағы аяқ пен астыңғы iлмектi орнатыңыз.
15. Слегка нахилить прилад назад, знимить нижню петлю и ніжку.
  16. Відкрутити болт і вісь нижньої петлі, розгорніти стопор петлі на 180 градусів.
  17. Закрутити болт і вісь нижньої петлі на протилежних сторонах передньої частини петлі.
  18. Встановити ніжку і нижню петлю на протилежних сторонах.

15. Asbobni bir oz orqaga engashtiring, pastki oshiq-moshiq va oyoqchalarni echib oling.
16. Pastki oshiq-moshiq bolti va o'qini burab oling, oshiq-moshiq stoporini 180 gradusga buring.
17. Pastki oshiq-moshiq bolti va o'qini oshiq-moshiqning oldingi qismidagi qarama-qarshi tomonlari burab mahkamlang.
18. Oyoqcha va pastki oshiq-moshiqni qarama-qarshi tomonga o'rning.

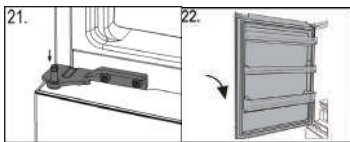
KZ



- 19) Из пакета с аксессуарами извлеките среднюю петлю холодильника, установите на противоположную сторону.
- 20) Установите дверцу морозильной камеры на ножку так, чтобы ось совпала с втулкой.

- 19) Аксессуарлар салынған пакеттен тоңазытқыштың ортаңғы iлмегiн суырып алып, қарама-қарсы жаққа орнатыңыз.
- 20) Мұздатқыш камераның есiгiн өс тығынмен сәйкес келетiндей етiп орнатыңыз.

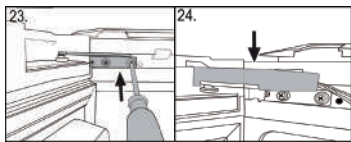
UA



- 21) Отрегулируйте дверь морозильной камеры так, чтобы при установке осевой стержень попал в держатель петли и втулку двери.
- 22) Осторожно установите дверь холодильной камеры так, чтобы ось средней петли совпала с втулкой двери.

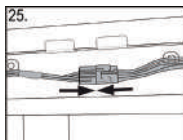
- 21) Мұздатқыш камераның есiгiн орнату кезiнде дiңгек iлмек ұстағышқа және есiк тығынына түсетiндей етiп реттеңiз.
  - 22) Тоңазытқыш камераның есiгiн ортаңғы iлмек өсi есiк тығынымен сәйкес келетiндей етiп орнатыңыз.
- 21) Налаштуйте дверi морозильной камери так, щоб при установцi осьовой стержень потрапив в утримувач петлi і втулку дверцят.
  - 22) Обережно встановіть дверi холодильной камери так, щоб вісь середньої петлi збіглася з втулкою дверцят.
- 21) Muzlatish kamerasi eshigini shunday tartibga keltiringki, uni o'rnatishda o'q sterjeni oshiq-moshiq tutgichi va eshik vtulkasiga to'g'ri kelsin.
  - 22) Muzlatish kamerasini ehtiyotlik bilan shunday o'rningtki, o'rta oshiq-moshiq o'qi eshik vtulkasiga to'g'ri kelsin.

UZ



- 23) Зафиксируйте верхнюю петлю.
- 24) Через крышку петли (в пакете с аксессуарами) протяните соединительный кабель так, чтобы он проходил над петлей.

- 23) Устіңгі iлмектi бекiтiңiз.
  - 24) Iлмек қақпағы арқылы (iшiнде аксессуарлары бар пакетте) жалғастырушы кабельдi iлмек үстiнен өтетiндей етiп тартыңыз.
- 23) Зафіксуйте верхню петлю.
  - 24) Через кришку петлі (в пакеті з фурнітурою) протягніть з'єднувальний кабель так, щоб він проходив над петлею.
- 23) Yuqori oshiq-moshiqni mahkamlang.
  - 24) Oshiq-moshiq qopqog'i orqali (anjomlar xaltasidan) ulash kabelini shunday o'tkazingki, u oshiq-moshiq ustidan o'tsin.



- 25) Подключите соединительный кабель и поместите его в нишу. Установите на место лицевую панель и крышку, зафиксируйте её с помощью винтов и установите обратное крепление (см. рис. 3 и рис. 4)

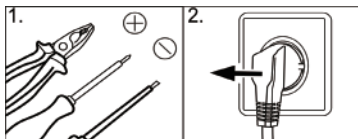
- 25) Жалғастырушы кабельдi қосып, оны қуысқа орналастырыңыз. Бет панель мен қақпақты орнатып, оны бұрамдардың көмегiмен бекiтiңiз және керi нығайтқышты орнатыңыз (3-сурет пен 4-суреттi қараңыз).
- 25) Підключіть кабель і помістіть його в нішу. Встановіть на місце лицьову панель і кришку, зафіксуйте її за допомогою гвинтів та назад встановіть кріплення (див. Рис. 3 і Рис. 4).
  - 25) Ulash kabelini qo'shing va uni o'yiqqa joylashtiring. Old panel va qopqoqni joyiga o'rning, uni vintlar yordamida mahkamlab, mahkamlash tutgichini qayta o'rning (3 va 4-rasmlarga qarang).

# ПЕРЕНАВЕШИВАНИЕ ДВЕРЕЙ А4F742С\* / ПЕРЕНАВЕШИВАНИЕ ЕСІК А4F742С\* / ПЕРЕНАВІШУВАННЯ ДВЕРЕЙ А4F742С\* / ЕСHIKLARNI BOSHQA JOYGA OSISH А4F742С\*

Перенавеска двери, ремонт и обслуживание электрических, электронных частей, частей холодильного контура, должны производиться квалифицированными сотрудниками сервиса.  
Перенавеска есіктерді жөндеу және қызмет көрсету электр, электрондық бөлшектер, бөлшектер тоңазытқыш контурдың жүргізілуі тиіс білікті қызметкерлері сервіс.

Перенавеска двери, ремонт і обслуживания электричных, электронных частей, частей холодильного контура, повинні проводитися кваліфікованими співробітниками сервісу.  
Eshiklarni boshqa joyga osish, elektrіk, elektron qismlarni, muzlatgich konturi qismlarini ta'mirlash va xizmat ko'rsatilishi servisning malakali mutaxassisi tomonidan o'tkazilishi kerak.

## Шаг по сборке / Жинау қадамдары / Крок по збірці/ Yig'ish bo'yicha qadamlar



1) Подготовьте необходимые инструменты.

2) Выключите изделие из розетки.

1) Қажетті аспаптарды дайындағыз.

2) Бұйымды розеткадан ажыратыңыз.

1) Підготуйте необхідні інструменти.

2) Вимкніть виріб з розетки.

1) Kerakli asboblarni tayyorlang.

2) Asbobni rozetkadan uzing.



3) Извлеките заглушку.

4) Снимите лицевую панель корпуса.

3) Бітемен суырып алыңыз.

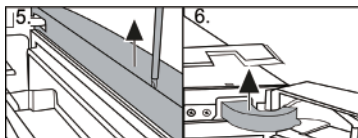
4) Корпусстың бет панелін шешіп алыңыз.

3) Вийміть заглушку.

4) Зніміть лицьову панель корпусу.

3) Zaglushkani oling.

4) Korpusning old panelini echib oling.



5) Снимите накладку двери.

6) Снимите крышку петли.

5) Есік қаптамасын шешіп алыңыз.

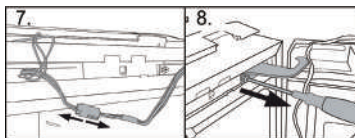
6) Ілмек қаптамасын шешіп алыңыз.

5) Зніміть накладку на дверцяті.

6) Зніміть кришку петлі.

5) Eshik nakladkasini oling.

6) Oshiq-moshiq qopqog'ini oching.



7) Отключите соединительный кабель.

8) Откройте крепления верхней петли.

7) Жалғастырушы кабелді ажыратыңыз.

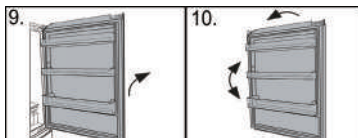
8) Үстіңгі ілмек нығайтқышты бұрап босатыңыз.

7) Вимкніть кабель з'єднання.

8) Відкритіть кріплення верхньої петлі.

7) Ulash kabelini uzing.

8) YUqori oshiq-moshiqning mahkamlovchi burama mixini burab oling.



9) Осторожно поднимите освобожденную верхнюю дверцу и снимите ее со средней петли.

10) Поверните верхнюю дверцу вверх ногами и измените положение держателя петли на нижней стороне дверцы.

9) Босатылған үстіңгі есікті абайлап көтеріп, оны ортаңғы ілмектен шешіп алыңыз.

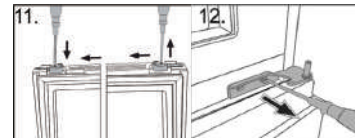
10) Үстіңгі есікті аяқтарын үстіне қаратып бұрып, есіктің астыңғы жағындағы ілмек ұстағыштың қалпын өзгертіңіз.

9) Обережно підніміть звільнені верхні дверцята і зніміть їх із середньої петлі.

10) Поверніть верхні дверцята вгору ногами і змініть положення тримача петлі на нижній стороні дверцята.

9) Ozod bo'lgan tepa eshikhchani ehtiyotlik bilan ko'tarib, o'rta oshiq-moshiqdan echib oling.

10) Tepa eshikhchani oyog'ini osmonga qilib aylantiriva va uning pastki tomonidagi oshiq-moshiq tutgichi joyini o'zgartiring.



11) Переместите дверной упор с текущего положения в противоположное используя детали с подарочного пакета.

12) Откройте крепления средней петли, снимите петлю.

11) Сыйлық пакетіндегі бөлшектерді пайдаланып, есік тірегіні ағымдағы қалыптан қарама-қарсы қалыпқа орналастырыңыз.

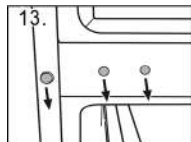
12) Ортаңғы ілмектің нығайтқышын босатып, ілмекті шешіп алыңыз.

11) Перемістити дверний упор з поточного положення в протилежне, використовуючи деталі з подарункового пакету.

12) Відкритіть кріплення середньої петлі, зніміть петлю.

11) Tuha xaltasidagi detallar yordamida eshik tirgagini joriy holatdan qarama-qarshi holatga siljiting.

12) O'rta oshiq-moshiq burama mixlarini burab olib, oshiq-moshiqni oling.



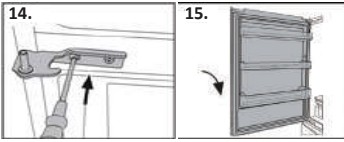
13) Переместите заглушки и винт на противоположную сторону.

13) Бітеме мен бұрамды қарама-қарсы жаққа орналастырыңыз.

13) Перемістіть заглушки і гвинт на протилежну сторону.

13) Zaglushkalar va vintni qarama-qarshi tomonga ko'chiring.

**ПЕРЕНАВЕШИВАНИЕ ДВЕРЕЙ А4F742С\* / ПЕРЕНАВЕШИВАНИЕ ЕСІК А4F742С\* /  
ПЕРЕНАВІШУВАННЯ ДВЕРЕЙ А4F742С\* / ESHIKLARNI BOSHQA JOYGA OSISH A4F742С\***



14) Из пакета с аксессуарами извлеките среднюю петлю холодильника, установите на противоположную сторону.

15) Осторожно установите дверь холодильной камеры так, чтобы ось средней петли совпала с втулкой двери.

14) Аксессуарлар салынған пакеттен тоңазытқыштың ортаңғы ілмегін суырып алып, қарама-қарсы жаққа орнатыңыз.

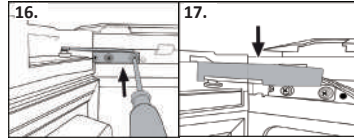
15) Тоңазытқыш камераның есігін ортаңғы ілмек есік тығынымен сәйкес келетіндей етіп орнатыңыз.

14) З пакета з аксессуарами витягніть середню петлю холодильника, встановіть на протилежну сторону.

15) Обережно встановіть двері холодильної камери так, щоб вісь середньої петлі збіглася з втулкою дверцят.

14) Anjomlar solingan xaltadan sovitgichning o'rtta oshiq-moshig'ini olib, qaram-qarshi tomonga o'rnatang.

15) Muzlatish kamerasini ehtiyotlik bilan shunday o'rnatangki, o'rtta oshiq-moshiq o'qi eshik vtulkasiga to'g'ri kelsin.



16) Зафиксируйте верхнюю петлю.

17) Через крышку петли (в пакете с аксессуарами) протяните соединительный кабель так, чтобы он проходил над петлей.

16) Үстіңгі ілмекті бекітіңіз.

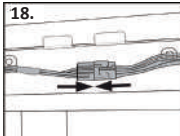
17) Ілмек қақпағы арқылы (ішінде аксессуарлары бар пакетте) жалғастырушы кабельді ілмек үстінен өтетіндей етіп тартыңыз.

16) Зафіксуйте верхню петлю.

17) Через кришку петлі (в пакеті з фурнітурою) простягніть з'єднувальний кабель так, щоб він проходив над петлею.

16) YUqori oshiq-moshiqni mahkamlang.

17) Oshiq-moshiq qopqog'i orqali (anjomlar xaltasidan) ulash kabelini shunday o'tkazingki, u oshiq-moshiq ustidan o'tsin.

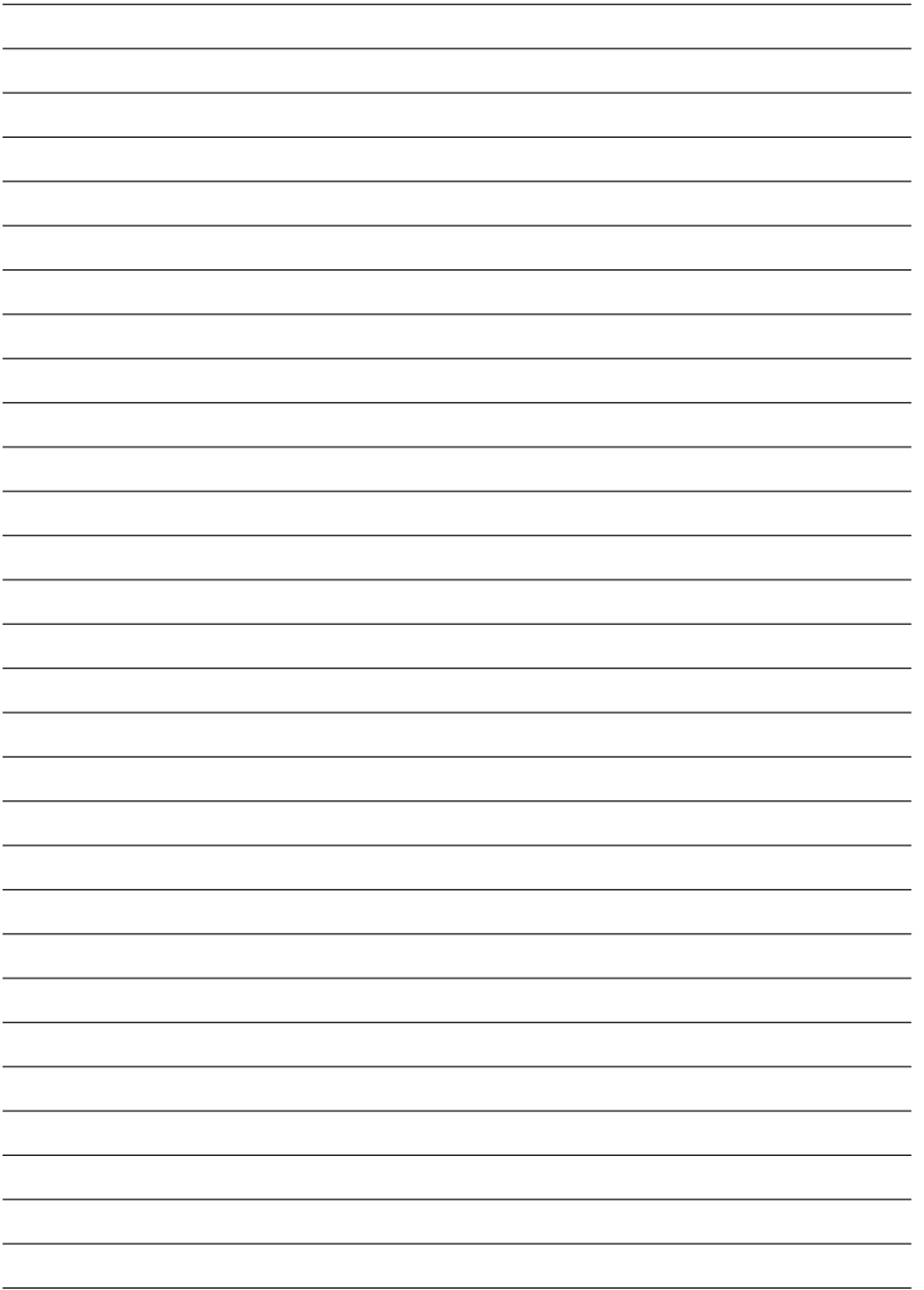


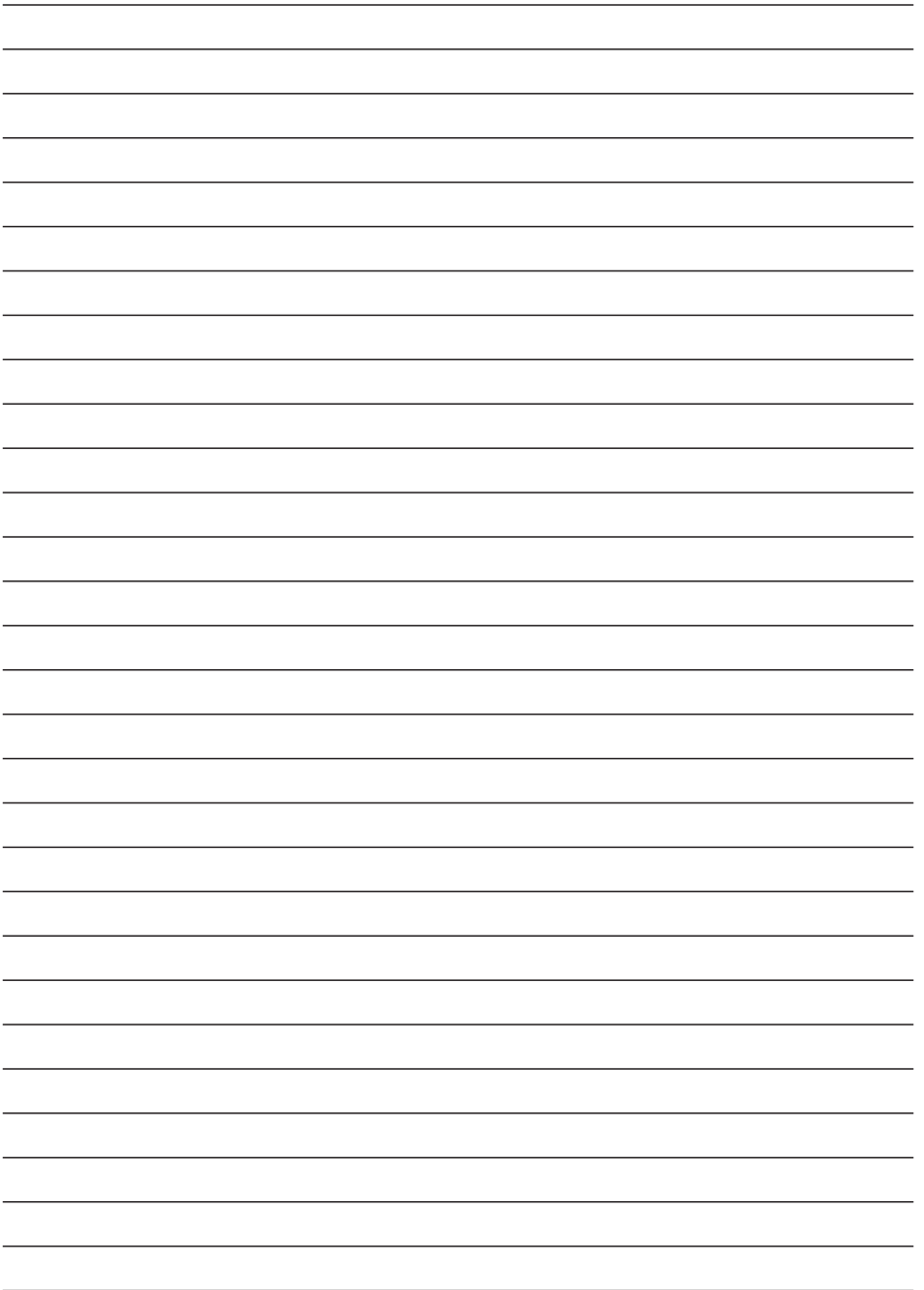
18) Подключите соединительный кабель и поместите его в нишу. Установите на место лицевую панель и крышку, зафиксируйте её с помощью винтов и установите обратно крепление (см. рис. 3 и рис. 4)

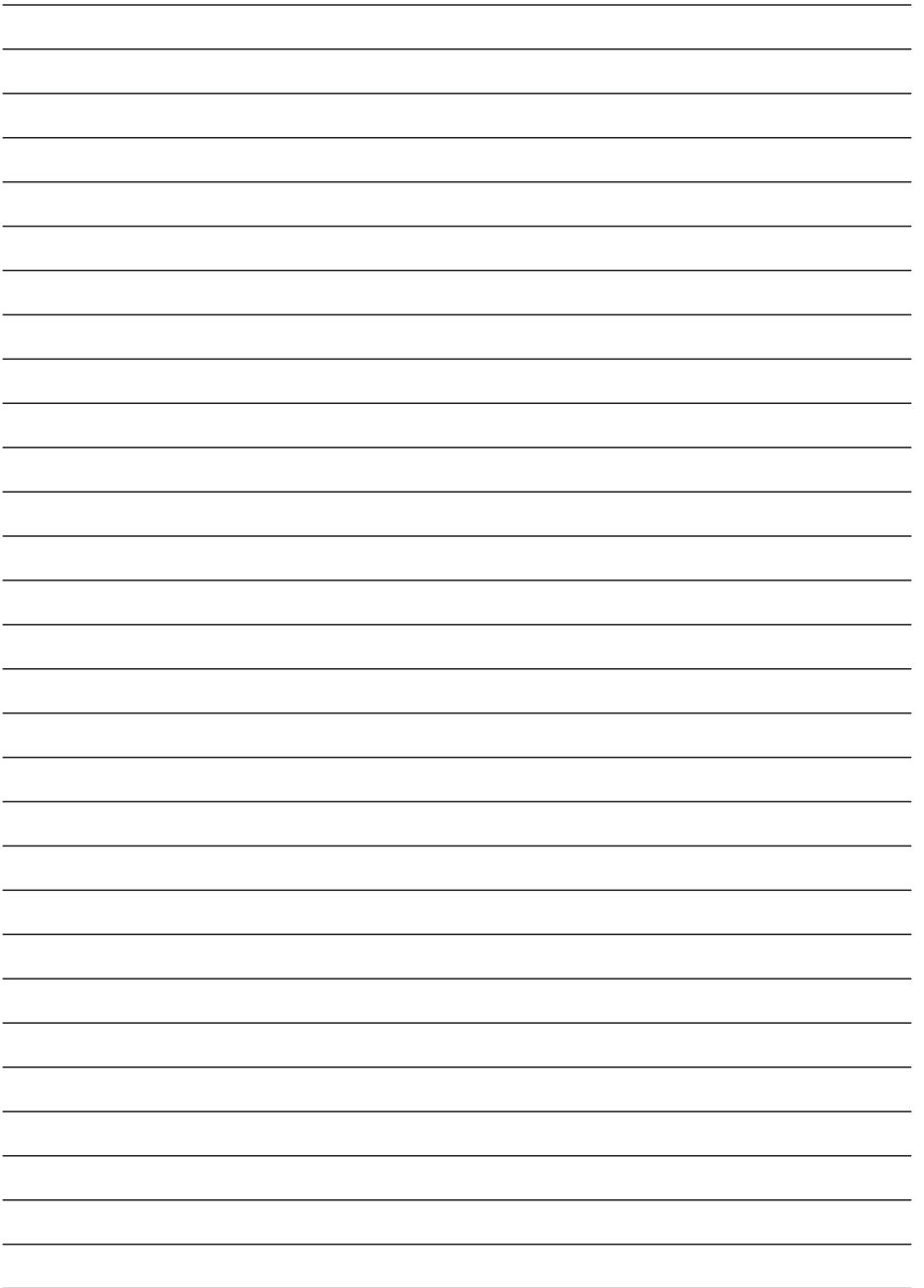
18) Жалғастырушы кабельді қосып, оны қуысқа орналастырыңыз. Бет панель мен қақпақты орнатып, оны бұрамдардың көмегімен бекітіңіз және кері нығайтқышты орнатыңыз (3-сурет пен 4-суретті қараңыз).

18) Підключіть кабель і помістіть його в нішу. Встановіть на місце лицьову панель і кришку, зафіксуйте її за допомогою гвинтів та назад встановіть кріплення (див. Рис. 3 і Рис. 4).

18) Ulash kabelini qo'shing va uni o'yiqqa joylashtiring. Old panel va qopqoqni joyiga o'rnatang, uni vintlar yordamida mahkamlab, mahkamlash tutgichini qayta o'rnatang (3 va 4-rasmarga qarang).







# Haier

**Головной офис:**

«Haier Overseas Electric Appliances Corp. Ltd»  
Хайер Оверсиз Электрик Апплаенсиз Корп. Лтд  
Адрес:  
Room S401, Haier Brand building, Haier Industry  
park Hi-tech Zone, Laoshan District Qingdao, China  
Рум S401, Хайер бренд билдинг, Хайер индастри  
парк Хай-тек зон, Лаошан дистрикт, Циндао,  
Китай

0060528056

**EAC**

V800000685  
V9

**БЕСПЛАТНАЯ ГОРЯЧАЯ ЛИНИЯ**

**8-800-250-43-05**

бесплатный звонок из регионов России

**8-800-2000-17-06**

Қазақстаннан қоңырау шалу тегін

**8-10-800-2000-17-06**

бясплатны званок з Беларусі

**00-800-2000-17-06**

Ўзбекистон Free qo'ng'iroq

**Производитель:**

ООО «Хайер Фридж РУС»  
423800, Российская Федерация,  
Республика Татарстан,  
Набережные Челны,  
Автосборочный проезд, 46

**Претензии и предложения направлять:**

Филиал ООО «Хайер Фридж РУС»  
423800, Российская Федерация,  
Республика Татарстан,  
Набережные Челны,  
Автосборочный проезд, 46

**Претензии и предложения направлять:**

Филиал ООО «Хайер Электрикал  
Эпплаенсис РУС» 121099, г. Москва,  
Новинский бульвар, д.8,  
этаж 16, офис 1601

тел.: 8-800-250-43-05

эл. почта: help@haieronline.ru