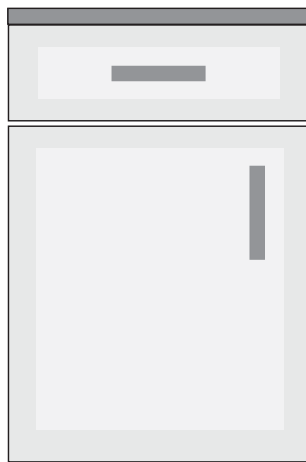
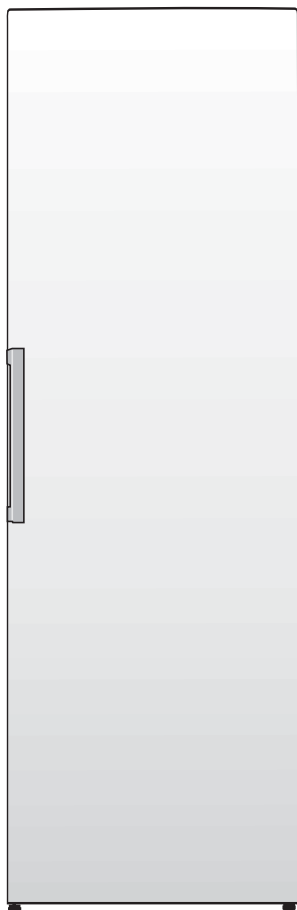
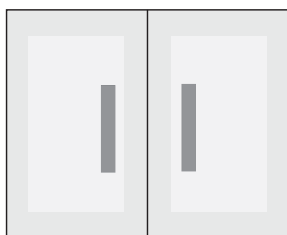


gorenje

RU

RU

ИНСТРУКЦИЯ ПО ЭКСПЛУАТАЦИИ ХОЛОДИЛЬНИКА



Благодарим Вас за доверие и поздравляем с приобретением нового прибора. Для более удобного и простого пользования прибором мы подготовили подробную инструкцию по эксплуатации. Она поможет Вам быстрее с ним познакомиться.

Желаем Вам приятного пользования прибором.

Посетите наш сайт, где, указав, название модели вашего прибора, которое указано в заводской табличке или в гарантийном талоне, Вы получите подробное описание прибора, советы по использованию, утилизации, устранению неисправностей, сервисную информацию и инструкцию по эксплуатации.



<http://www.gorenje.com>

Прибор предназначен для использования в домашнем хозяйстве.

Холодильное отделение предназначено для хранения свежих продуктов при температуре выше 0°C.

В инструкции используются символы, которые обозначают следующее:



ИНФОРМАЦИЯ!

Информация, совет, подсказка или рекомендация



ПРЕДОСТЕРЕЖЕНИЕ!

Предупреждение об опасности



ПОРАЖЕНИЕ ЭЛЕКТРИЧЕСКИМ ТОКОМ!

Предупреждение об опасности поражения электрическим током



ОПАСНОСТЬ ПОЖАРА!

Предупреждение об опасности пожара

Содержание

Меры безопасности	5
Перед первым использованием	5
Важные указания по безопасности	5
Правильная эксплуатация	9
Охрана окружающей среды	11
Советы по экономии электроэнергии	11
Установка и подключение	12
Выбор помещения	12
Установка прибора	12
Подключение прибора к сети питания	14
Изменение направления открывания дверцы	15
Описание прибора	20
Управление прибором	21
Включение и выключение прибора	22
Регулировка температуры	22
Режим ожидания панели управления	22
Интенсивное охлаждение	22
Режим «Есо»	23
Защитная блокировка (блокировка от детей)	24
Сигнализация о превышении температуры	24
Сигнализация об открытой дверце	24
Сигнализация об отключении электроэнергии	25
Оборудование прибора	26
Полка	26
Металлическая полка для бутылок *	26
Контейнер для овощей и фруктов с контролем влажности (CrispZone) *	26
Контейнер FreshZone *	27
Контейнер ZeroZone *	27
Преобразование контейнера ZeroZone в контейнер для овощей и фруктов *	28
Контейнер для овощей и фруктов	28
Дверные полки	29
Вентилятор (DynamicAir) *	29
Система распределения воздуха (MultiFlow) *	30
AdaptTech	30
Рекомендации по распределению продуктов	31
Хранение продуктов в холодильном отделении	32
Важные предупреждения по хранению продуктов	32
Избегайте случаев порчи продуктов питания	32
Сроки и условия хранения продуктов	32
Размораживание	35
Автоматическое размораживание холодильного отделения	35
Чистка прибора	35
Устранение неисправностей	36

Меры безопасности

Перед первым использованием


Перед подключением и использованием прибора внимательно ознакомьтесь с инструкцией, которая содержит описание прибора и указания по его правильному и безопасному использованию. Инструкция разработана для нескольких типов приборов, поэтому может включать описание оборудования и отдельных функций, которых нет в вашей модели. Сохраните инструкцию для дальнейшего использования.

Проверьте, что вы получили прибор без повреждений. При обнаружении повреждений обратитесь в торговую организацию, где вы приобрели прибор.

После транспортировки перед подключением к электросети оставьте прибор в вертикальном положении не менее двух часов. Это поможет избежать неполадок в работе прибора из-за воздействия на систему охлаждения при транспортировке.

Важные указания по безопасности



 **ОПАСНОСТЬ ПОЖАРА!**
ПРЕДУПРЕЖДЕНИЕ! Опасность
пожара/легковоспламеняющиеся вещества.

Подключение прибора к электросети и заземление должны быть выполнены в соответствии с действующими стандартами и предписаниями.

ПРЕДУПРЕЖДЕНИЕ! Сзади прибора запрещается размещать переносные розетки и другие источники питания.

Обязательно отключайте прибор от электросети (извлеките вилку присоединительного кабеля из розетки) перед очисткой.

- ⚠ ПORAЖЕНИЕ ЭЛЕКТРИЧЕСКИМ ТОКОМ!**
Во избежание опасных ситуаций замену поврежденного шнура питания может выполнять только изготовитель, его сервисная служба или лица, имеющие соответствующую квалификацию.
- ⚠ ПORAЖЕНИЕ ЭЛЕКТРИЧЕСКИМ ТОКОМ!**
ПРЕДУПРЕЖДЕНИЕ! При установке прибора следите, чтобы присоединительный кабель не был зажат или поврежден.
- ⚠ ПORAЖЕНИЕ ЭЛЕКТРИЧЕСКИМ ТОКОМ!**
Если не работает светодиодное освещение, обратитесь в сервисный центр. Не пытайтесь отремонтировать светодиодное освещение самостоятельно, это может привести к удару электрическим током.
- ⚠ ПРЕДОСТЕРЕЖЕНИЕ!**
ПРЕДУПРЕЖДЕНИЕ! Не используйте внутри прибора электрические устройства, не разрешенные производителем.
- ⚠ ПРЕДОСТЕРЕЖЕНИЕ!**
ПРЕДУПРЕЖДЕНИЕ! Для размораживания не пользуйтесь механическими предметами и способами, не рекомендованными производителем.
- ⚠ ПРЕДОСТЕРЕЖЕНИЕ!**
ПРЕДУПРЕЖДЕНИЕ! Во избежание опасности, вызванной нестабильностью прибора, его установка должна быть выполнена в соответствии с инструкцией.

Опасность обморожения

Не прикасайтесь и не кладите в рот замороженные продукты во избежание обморожения.

Безопасность людей с ограниченными возможностями и детей

Использование прибора лицами (в том числе детьми) с ограниченными физическими, сенсорными или умственными способностями, а также людьми, не имеющими достаточного опыта или знаний для его использования, допускается только под присмотром или после обучения безопасному использованию со стороны человека, отвечающего за их безопасность.

Взрослые должны следить за тем, чтобы дети не играли с прибором.

Дети могут очищать и осуществлять обслуживание прибора только под присмотром.

Снимите упаковку, предназначенную для защиты прибора и его отдельных частей во время транспортировки, и храните ее в недоступном для детей месте. Опасность травм или удушья!

Отслужившее изделие нужно сделать непригодным для использования. Для этого отсоедините прибор от электросети, обрежьте присоединительный кабель, снимите дверцы и оставьте полки внутри прибора. Так дети не смогут закрыться внутри прибора.

Относится к европейским странам

Использование прибора детьми старше 8 лет и людьми с ограниченными физическими, сенсорными и психическими способностями, а также людьми, не имеющими достаточного опыта или знаний для его использования, допускается только под присмотром или после обучения безопасному использованию прибора (при условии понимания ими сопутствующих рисков).

Не позволяйте детям играть с прибором.

Дети могут очищать и осуществлять обслуживание прибора только под присмотром.

Детям в возрасте от 3 до 8 лет разрешается класть продукты в холодильное оборудование и вынимать их из холодильного оборудования.

Предупреждение о хладагенте

Этот прибор содержит небольшое количество безопасного для окружающей среды, но горючего газа изобутан (R600a). Следите, чтобы не были повреждены компоненты контура охлаждения. Утечка хладагента не представляет опасность для окружающей среды, но может привести к травме глаз или к возгоранию!

При обнаружении утечки хладагента хорошо проветрите помещение, отсоедините прибор от электросети и обратитесь в сервисный центр!

Правильная эксплуатация



ПРЕДУПРЕЖДЕНИЕ! Прибор предназначен для использования в бытовых и аналогичных условиях, в частности:

- в кухонных зонах для персонала в магазинах, офисах и прочих производственных условиях,
- на сельскохозяйственных фермах, постояльцами в гостиницах, мотелях и прочей инфраструктуре жилого типа,
- в местах ночлега и завтрака,
- при организации общественного питания и в аналогичных условиях, где не предусмотрена розничная торговля.

⚠ ПРЕДОСТЕРЕЖЕНИЕ!

ПРЕДУПРЕЖДЕНИЕ! Не закрывайте вентиляционные отверстия прибора и кухонного шкафа, куда встроен прибор; содержите их в чистоте.

Нельзя устанавливать прибор на открытом пространстве. На прибор не должны попадать капли дождя и брызги.

В отделениях прибора запрещено хранить взрывоопасные материалы, например аэрозольные баллоны с горючим содержимым.

Если вы не собираетесь пользоваться прибором длительное время, выключите его и извлеките присоединительный кабель из розетки. Выньте продукты, разморозьте и очистите прибор, оставьте дверцу приоткрытой.

В случае неисправности или отключения электроэнергии не открывайте морозильник в течение 16-ти часов. Если за это время неисправность не устранена или подача электроэнергии не восстановлена, продукты необходимо использовать или поместить в другой морозильник или холодное место.

Технические данные, шильд прибора

Заводская табличка с основными данными прибора находится внутри прибора и содержит информацию о напряжении, брутто и нетто объеме, типе и количестве хладагента, климатическом классе прибора.

В случае если имеющаяся этикетка не соответствует вашему языку, замените ее на другую, которая прилагается в комплекте.

⚠ ПРЕДОСТЕРЕЖЕНИЕ!
ПРЕДУПРЕЖДЕНИЕ! При установке, очистке и утилизации прибора не допускайте повреждения изоляции и охлаждающего контура. Этим вы предотвратите причинение ущерба окружающей среде.

Охрана окружающей среды

Упаковка изготовлена из экологически чистых материалов, которые можно без ущерба для окружающей среды подвергать переработке, складировать на специальных полигонах для хранения отходов и утилизировать.

Утилизация отслужившего прибора

Отслуживший прибор сдайте в пункт приема отслужившей бытовой техники.

При этом:

- отсоедините прибор от электросети и обрежьте присоединительный кабель;
- не позволяйте детям играть с отслужившим прибором.



■ Символ на изделии или его упаковке указывает, что оно не подлежит утилизации в качестве бытовых отходов. Изделие следует сдать в соответствующий пункт приема электронного и электрооборудования для последующей утилизации. Соблюдая правила утилизации изделия, вы поможете предотвратить причинение ущерба окружающей среде и здоровью людей, который возможен вследствие неподобающего обращения с подобными отходами. За более подробной информацией об утилизации изделия просьба обращаться к местным властям, в службу по вывозу и утилизации отходов или в магазин, в котором вы приобрели изделие.

Советы по экономии электроэнергии

- Соблюдайте указания по установке, приведенные в инструкции по эксплуатации.
- Не открывайте дверцу без надобности.
- Периодически проверяйте беспрепятственную вентиляцию за прибором.
- Поврежденный или негерметичный уплотнитель необходимо немедленно заменить.
- Храните продукты в закрытых контейнерах или другой соответствующей упаковке.
- Перед тем как поставить продукты в прибор, охладите их до комнатной температуры.
- Размораживайте замороженные продукты в холодильном отделении.
- Чтобы максимально использовать внутренний объем морозильной камеры, извлеките ящики, как описано в этой инструкции.
- Морозильное отделение с ручным размораживанием рекомендуется размораживать при образовании слоя инея или льда толщиной 3-5 мм.
- Рекомендуется устанавливать полки на одинаковом расстоянии и хранить продукты так, чтобы воздух мог свободно циркулировать (следуйте рекомендации по распределению продуктов, которые приведены в данной инструкции).
- Не загромождайте вентилятор продуктами!
- Включайте вентилятор и ионизатор воздуха при необходимости, так как они дополнительно потребляют электроэнергию.

Установка и подключение

Выбор помещения

- Установите прибор в сухом, проветриваемом помещении. Допустимая температура окружающей среды для правильной работы прибора зависит от его климатического класса. Климатический класс указан на шильде прибора.

Описание	Климатический класс	Диапазон температуры окружающей среды, °C	Относительная влажность
Расширенный температурный диапазон	SN	от +10 до +32	≤75%
Нормальный температурный диапазон	N	от +16 до +32	
Субтропический	ST	от +16 до +38	
Тропический	T	от +16 до +43	



ИНФОРМАЦИЯ!

Этот прибор не предназначен для встраивания, не используйте прибор как встраиваемый.



ИНФОРМАЦИЯ!

Температура в помещении, где установлен прибор, не должна опускаться ниже +5°C, так как это может привести к неполадкам в работе прибора или его неисправности.

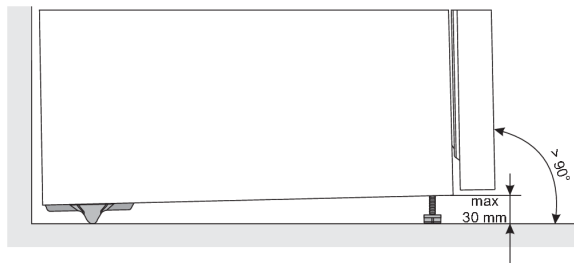
- После установки должен быть обеспечен свободный доступ к вилке присоединительного кабеля прибора.
- Не устанавливайте прибор вблизи устройств, излучающих тепло, например, плит, радиаторов отопления, бойлеров, а также в зоне действия прямых солнечных лучей. Минимальное расстояние от прибора до электрической или газовой плиты 3 сантиметра, до масляной печи или устройств, работающих на твердом топливе, 30 сантиметров. Если выдержать указанные расстояния невозможно, используйте специальную изоляционную панель.

Примечание. Установите прибор в просторном помещении. На 8 грамм хладагента требуется не менее 1 м³ пространства. Количество хладагента указано на заводской табличке внутри прибора.

Установка прибора

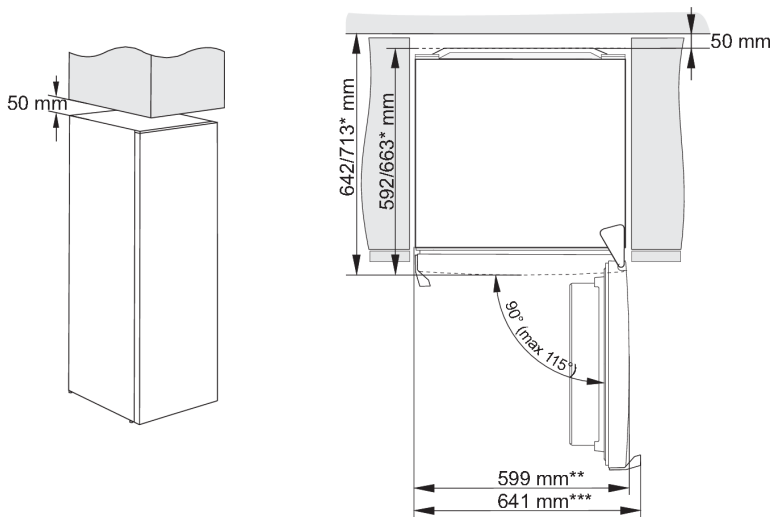
Во избежание травм и повреждения прибора установку прибора должны производить не менее двух человек.

- Прибор можно устанавливать ровно или с небольшим наклоном назад. Разместите прибор на ровной твердой поверхности и обеспечьте устойчивое положение. Спереди имеется две регулируемые ножки для выравнивания прибора. С задней стороны расположены ролики, которые облегчают перемещение и установку прибора (в некоторых моделях).



- После выравнивания прибора с помощью регулируемых ножек отрегулируйте дополнительную ножку, чтобы обеспечить максимально устойчивое положение прибора.
- Не устанавливайте прибор в зоне действия прямых солнечных лучей, а также вблизи источников тепла. Если этого избежать невозможно, установите специальную изоляционную панель.

- Прибор можно устанавливать отдельно или рядом с кухонной мебелью или стеной. Установка рядом с кухонной мебелью или стеной может привести к увеличению энергопотребления.
- Кухонный шкафчик должен располагаться на высоте не менее 50 миллиметров над прибором. Оставьте свободное пространство за прибором (см. схему установки), чтобы обеспечить достаточную вентиляцию и охлаждение прибора.
- Соблюдайте расстояние, необходимое для открывания дверцы, чтобы можно было свободно извлекать ящики и полки (см. схему установки).

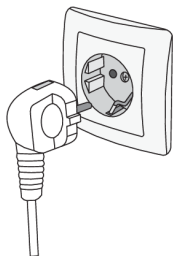


* в зависимости от модели

** модель с интегрированной ручкой

*** модель с внешней ручкой

Подключение прибора к сети питания

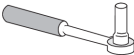





- Подключите прибор к электросети с помощью присоединительного кабеля. Стенная розетка должна иметь заземляющий контакт (заземляющая штепсельная розетка). Перед подключением необходимо проверить, совпадают ли напряжение и частота, указанные в заводской табличке, с фактическими параметрами сети.
- Подключение прибора к электросети и заземление должны быть выполнены в соответствии с действующими стандартами и предписаниями. Прибор выдерживает кратковременные перепады номинального напряжения в диапазоне от -6% до $+6\%$.

Изменение направления открывания дверцы

Направление открывания дверцы можно изменить.

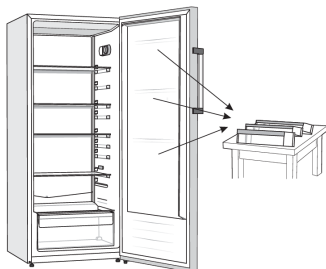
Примечание. Перед перенавешиванием двери отключите прибор от электропитания.

Необходимые инструменты:	
	Торцевой гаечный ключ 8 мм
	Крестовая отвертка
	Шлицевая отвертка
	Гаечный ключ 8 мм

Примечание:

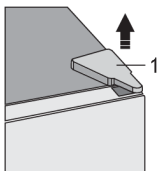
- Если необходимо наклонить прибор назад, чтобы обеспечить доступ к его основанию, попросите другого человека о помощи или положите прибор на мягкую поверхность, чтобы не причинить повреждений. Для перенавески двери следуйте указаниям ниже.

1.

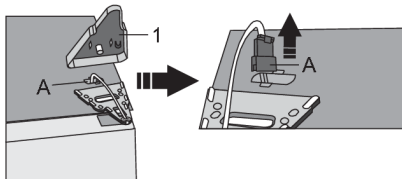


Поставьте прибор вертикально. Откройте дверцу, снимите дверные полки, чтобы не повредить их во время перенавески. Закройте дверцу.

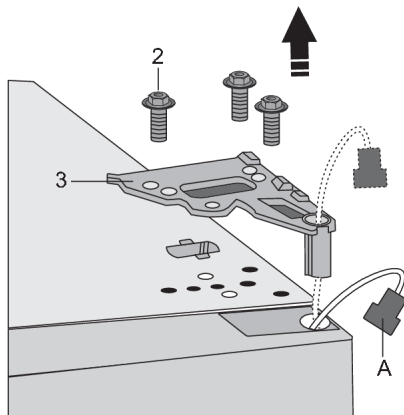
2.



Снимите крышку верхнего шарнира (1). Будьте аккуратны, чтобы не повредить коннектор (A). Отсоедините коннектор (A).



3.



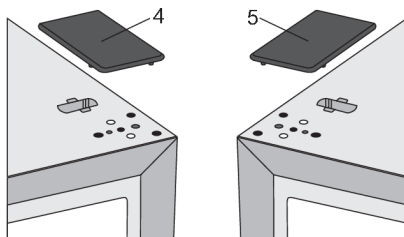
Открутите винты (2) и снимите шарнир (3). Извлеките коннектор (А) из отверстия шарнира. Придерживайте дверь, чтобы она не упала.

4.



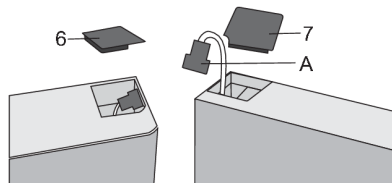
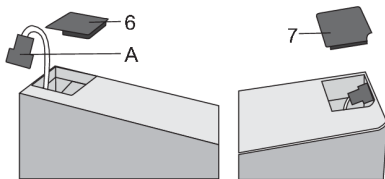
Приподнимите и аккуратно снимите дверцу с нижнего шарнира. Положите дверцу на ровную поверхность.

5.

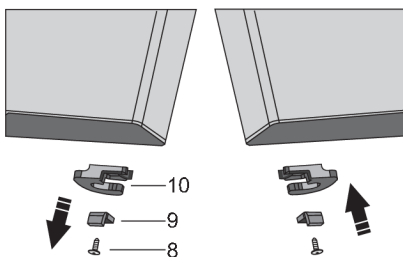


Возьмите из пакета (правую) крышку (4) и закройте отверстия, образовавшиеся после снятия шарнира. Снимите и уберите в пакет крышку (5) с левой стороны, где будет устанавливаться шарнир.

6. Снимите крышку (6) с левой стороны дверцы и извлеките коннектор (А) из отверстия. Затем снимите крышку (7) с правой стороны дверцы. Установите крышку (7) с левой стороны дверцы и крышку (6) с правой стороны.

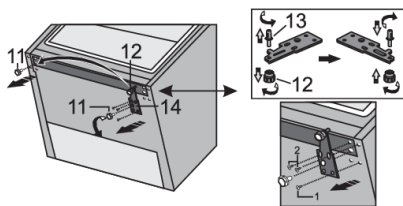


7. Открутите винт (8), снимите ограничитель двери (10) и упор двери (9). С помощью винта (8) прикрутите ограничитель двери, прилагаемый в пакете, и упор двери (9). Уберите ограничитель двери (10) на случай, если он понадобится в будущем.

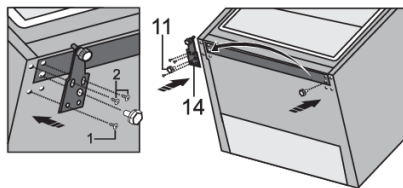


8. Наклоните прибор назад и открутите регулирующую ножку (11).

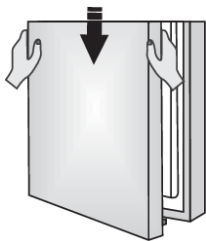
9. Открутите три винта, фиксирующие нижний шарнир (14), и снимите шарнир. Снимите ножку (12) со стержня нижнего шарнира (13). Открутите стержень (13) нижнего шарнира, переставьте на обратную сторону шарнира и прикрутите вместе с ножкой (12).



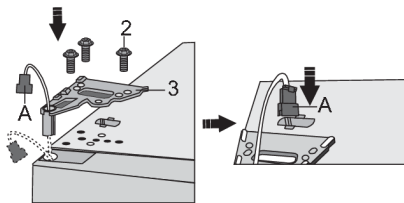
10. Установите шарнир (14) с противоположной стороны прибора и зафиксируйте винтами. Винты необходимо прикручивать в порядке, показанном на рисунке ниже. Сначала затяните винт 1, затем винты 2. После этого прикрутите регулирующую ножку (11).



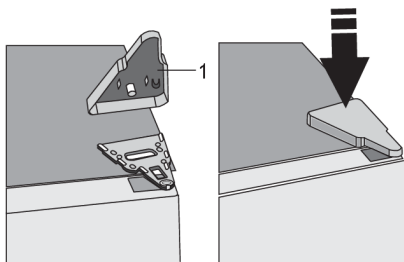
11.



Отрегулируйте верхнюю дверцу, проденьте коннектор (А) через отверстие в верхнем шарнире (3) и винтами (2) прикрутите шарнир. Придерживайте при этом дверь рукой. Подсоедините коннектор (А).



12.

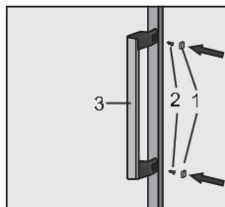
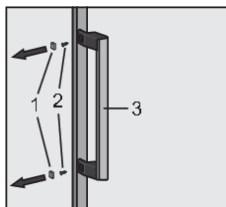


Установите крышку верхнего шарнира (1).

13. Откройте дверцу и установите на место полки. Закройте дверцу.

Примечание. Если ваш прибор оборудован ручкой, ее необходимо переставить на противоположную сторону, следуя приведенным ниже инструкциям.

Снимите заглушки (1) и открутите два винта (2), как показано на рисунке. Переверните ручку (3) на 180° и установите с противоположной стороны. Затем прикрутите винты (2) и вставьте заглушки (1).



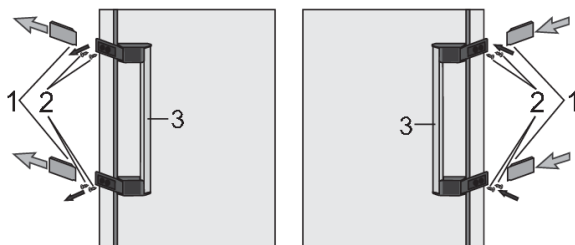
Перестановка ручки с толкателем (только в некоторых моделях)

Примечание. Если ваш холодильник оборудован ручкой с толкателем, ее необходимо переставить на противоположную сторону, следуя приведенным ниже инструкциям.

ИНФОРМАЦИЯ!

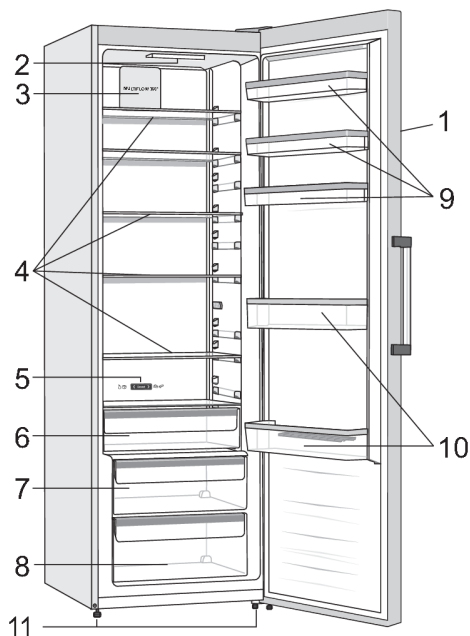
Для перестановки ручки с толкателем дверца должна быть открыта.

1. Снимите заглушки (1), как показано на рисунке.
2. Открутите четыре винта (2).
3. Переверните ручку (3) на 180° и установите с противоположной стороны. Затем прикрутите винты (2) и установите заглушки (1).



Описание прибора

Оборудование зависит от модели прибора.

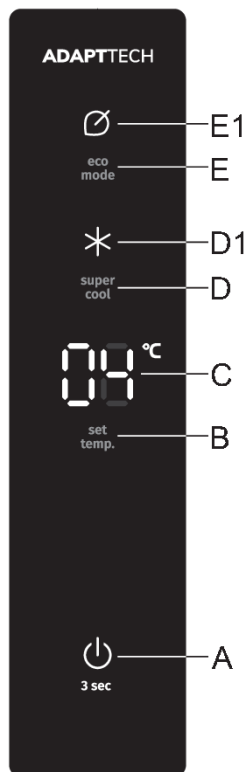


1. Панель управления
2. Светодиодное освещение
3. Вентилятор/MultiFlow *
4. Стеклонные полки
5. Ползунок для преобразования контейнера ZeroZone в контейнер для фруктов и овощей *
6. Контейнер FreshZone/ZeroZone *
7. Контейнер для овощей и фруктов CrispZone с регулятором влажности *
8. Контейнер для овощей и фруктов
9. Дверные полки
10. Дверная полка для бутылок
11. Ножка

- Выдвижные ящики защищены от выпадения. Чтобы извлечь ящик, выдвиньте его до упора, приподнимите спереди и полностью извлеките.

* В некоторых моделях

Управление прибором



- A** Кнопка вкл./выкл. прибора
- B** Кнопка установки температуры
- C** Дисплей установленной температуры
- D** Кнопка вкл./выкл. функции «Интенсивное охлаждение»
- D1** Индикатор функции «Интенсивное охлаждение»
- E** Кнопка вкл./выкл. режима «Эко»
- E1** Индикатор режима «Eco»

Включение и выключение прибора

После первого подключения к электросети прибор находится в режиме ожидания (выключен, но находится под напряжением).



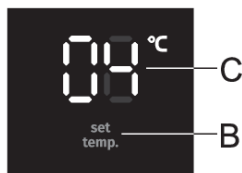
Включение прибора. Чтобы включить прибор, нажмите кнопку **A**. Раздастся звуковой сигнал, и на дисплее **C** отобразится температура.

Выключение прибора. Чтобы выключить прибор, нажмите и удерживайте (3 секунды) кнопку **A**. Прибор перейдет в режим ожидания (находится под напряжением).

Регулировка температуры

💡 ИНФОРМАЦИЯ!

- Прибор поставляется с установленной рекомендуемой температурой 4°C.
- После включения прибору может потребоваться несколько часов для набора заданной температуры. Не загружайте продукты в прибор, пока температура не опустится до заданного значения.



Температура в приборе устанавливается кнопкой **B**.

- Температура в приборе регулируется в диапазоне от +1°C до +9°C.
- Каждое нажатие на кнопку **B** повышает температуру на 1°C. Через три секунды после последнего нажатия кнопки текущая настройка автоматически сохраняется как текущая настройка температуры прибора.
- Рекомендуемая температура в холодильном отделении: +4°C.

Режим ожидания панели управления

💡 ИНФОРМАЦИЯ!

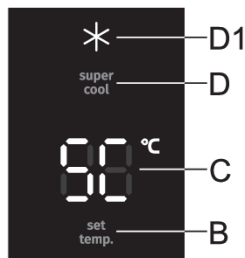
Через 30 секунд после последнего нажатия на любую кнопку панель управления переходит в режим ожидания. Все индикаторы и дисплеи на панели управления гаснут. В случае активации любой функции индикатор функции светится, но при этом панель управления находится в режиме ожидания.


Выход из режима ожидания. Коротко нажмите кнопку **A** или откройте дверцу. Если включена какая-либо функция, то выйти из режима ожидания можно, нажав кнопку соответствующей функции.

Интенсивное охлаждение

💡 ИНФОРМАЦИЯ!

Включайте функцию «Интенсивное охлаждение» при первом включении прибора, перед очисткой и перед загрузкой большого количества продуктов.



Включение. Нажмите кнопку **D**, чтобы включить функцию «Интенсивное охлаждение». Раздастся звуковой сигнал, на дисплее загорится индикатор , и на дисплее **C** отобразится индикация **SC**.

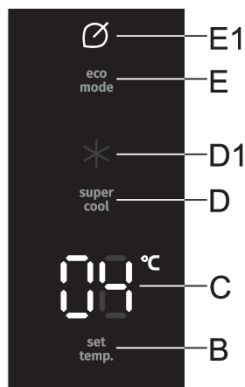
Выключение. Чтобы выключить функцию «Интенсивное охлаждение», нажмите кнопку **D**.


Раздастся звуковой сигнал, и индикатор  погаснет. Если функцию не выключить вручную, она выключится автоматически приблизительно через двенадцать часов.

 **ИНФОРМАЦИЯ!**

При включении функции «Интенсивное охлаждение» прибор работает с максимальной мощностью и поэтому немного громче обычного.

Режим «Eco»

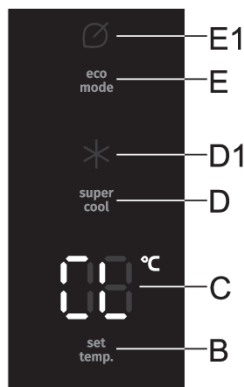


Включение. Чтобы выключить функцию **eco**, коротко нажмите кнопку **E**.  загорится. В экономичном режиме прибор работает с оптимальными настройками.

Выключение. Чтобы выключить режим **eco**, коротко нажмите кнопку **E**. Температура вернется к последнему установленному значению.

Режим **eco** также выключится, если поменять температуру кнопкой **B** или включить любую другую функцию.

Защитная блокировка (блокировка от детей)



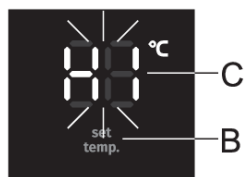
Включение. Чтобы включить блокировку от детей, нажмите и удерживайте (3 секунды) кнопку **Е**. Раздастся звуковой сигнал, и на дисплее **В** на короткое время отобразится индикация **CL**.

После включения блокировки остается активной только кнопка **Е**.

Выключение. Чтобы выключить функцию, нажмите кнопку **Е**.

В случае отключения электроэнергии функция возобновляет работу после восстановления электропитания.

Сигнализация о превышении температуры



При превышении допустимой температуры в приборе включается прерывистый звуковой сигнал и на дисплее мигает индикация **HI**.

- При включении прибора (кнопкой **А**) предусмотрена 24-часовая отсрочка сигнализации для предотвращения ее активации без необходимости. Если за это время температура в приборе не понизится до соответствующего уровня, включится сигнализация.

Выключение сигнализации:

- Чтобы выключить звуковой сигнал, нажмите любую кнопку. После нажатия на любую кнопку звуковой сигнал отключится, и на дисплее **С** отобразится самая высокая измеренная температура в приборе. При повторном нажатии на кнопку на дисплее **С** начнет мигать текущая установленная температура. Температура будет мигать до тех пор, пока фактическая температура в приборе не опустится ниже значения срабатывания сигнализации.
- Когда прибор достигнет достаточно низкой температуры, индикация температуры перестанет мигать и будет светиться постоянно.
- Если не выключить звуковой сигнал, он будет раздаваться каждый час в течение пятнадцати минут.

Сигнализация об открытой дверце

Если дверца долго открыта, включается повторяющийся звуковой сигнал. Если не выключить сигнал вручную, он будет раздаваться в течение 10 минут. Прибор продолжит работать, как если бы дверь была закрыта.

Выключение сигнализации. Чтобы выключить звуковой сигнал, закройте дверцу.

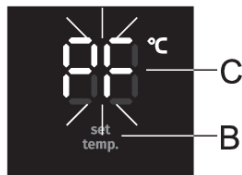
ИНФОРМАЦИЯ!

Если выключить звуковой сигнал нажатием на любую кнопку, он снова включится через 4 минуты, если дверца еще открыта.

ИНФОРМАЦИЯ!

Если дверца открыта более 10 минут, звуковой сигнал выключится, и прибор переключится в безопасный режим работы, чтобы обеспечить достаточное охлаждение и предотвратить риск порчи продуктов из-за открытой дверцы.

Сигнализация об отключении электроэнергии



При отключении электроэнергии температура внутри прибора может превысить допустимый уровень. В этом случае после возобновления электроснабжения включается сигнализация об отключении электроэнергии. Раздается звуковой сигнал, и на дисплее **C** мигает индикация **PF**.

Чтобы выключить звуковой сигнал, нажмите любую кнопку. На дисплее **C** отобразится самая высокая измеренная температура.

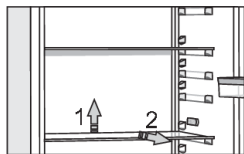
При повторном нажатии на любую кнопку сигнализация об отключении электроэнергии выключится, и на дисплее **C** отобразится установленная температура.

Если с сигнализацией об отключении электроэнергии одновременно срабатывает сигнализация о превышении допустимой температуры, то последняя работает, как описано в разделе «Сигнализация о превышении допустимой температуры», после отключения сигнализации об отключении электроэнергии.

Оборудование прибора

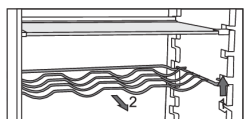
(* В зависимости от модели)

Полка



Полки внутри холодильного отделения можно переставлять на разную высоту, не извлекая из холодильника. Предварительно освободите полку от продуктов. Чтобы переставить или извлечь полку, слегка приподнимите ее сзади, потяните на себя и затем переставьте на другой уровень или извлеките. Храните скоропортящиеся продукты в задней части полки, где температура ниже.

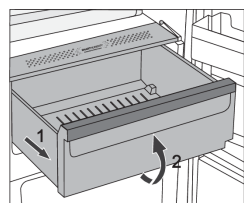
Металлическая полка для бутылок *



- Некоторые модели оборудованы металлической полкой для бутылок. Полка защищена от выпадения. Перед извлечением освободите полку. Чтобы извлечь полку, приподнимите ее спереди и потяните на себя. Устанавливайте полку так, чтобы бутылки не препятствовали закрыванию дверцы. Максимальная нагрузка полки для бутылок составляет 9 бутылок объемом 0,75 литров или общим весом до 13 килограмм (см. наклейку на правой стенке холодильника).
- На полке также можно хранить напитки в алюминиевых банках (горизонтальное продольное и поперечное размещение).

Контейнер для овощей и фруктов с контролем влажности (CrispZone) *

- Контейнер в нижней части холодильного отделения предназначен для хранения овощей и фруктов. Контейнер обеспечивает оптимальный уровень влажности, предупреждающий высушивание продуктов.
- Влажность внутри контейнера регулируется автономно в зависимости от вида и количества хранящихся в нем продуктов.



- Извлечение контейнера
 - Потяните контейнер на себя до ограничителя, приподнимите его спереди и извлеките.

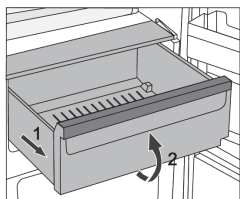
Контейнер FreshZone *

(в некоторых моделях)

Контейнер **FreshZone** позволяет сохранять широкий ассортимент свежих продуктов дольше, чем в обычном холодильнике.

Продукты дольше остаются свежими, сохраняют оригинальный вкус, питательные свойства и привлекательный вид. Для правильной работы следите, чтобы контейнер был плотно закрыт.

- Покупая продукты, проверяйте их свежесть, так как от этого зависит качество и продолжительность хранения.
- Продукты должны быть соответствующе упакованы или находиться в закрытых емкостях, чтобы не выделять запахи и влагу и не впитывать их от других продуктов.
- За 30-60 минут перед употреблением выньте продукт из контейнера. Оригинальный аромат и вкус продукта ярче проявятся при комнатной температуре.
- Чувствительные к низким температурам продукты, которые нельзя хранить в контейнере **FreshZone**: ананас, авокадо, бананы, оливки, картофель, баклажаны, огурцы, фасоль, болгарский перец, дыня, арбуз, тыква и другие.



- Извлечение контейнера:
 - потяните контейнер на себя до ограничителя,
 - приподнимите его спереди и извлеките.

Контейнер ZeroZone *

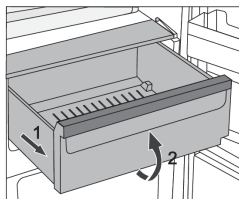
(в некоторых моделях)

Контейнер **ZeroZone** позволяет сохранять широкий ассортимент свежих продуктов примерно в три раза дольше, чем в обычном холодильнике. Продукты дольше остаются свежими, сохраняют оригинальный вкус, питательные свойства и привлекательный вид. Температура в этом контейнере зависит от установленной температуры холодильного отделения, температуры окружающей среды, частоты открывания дверцы и количества продуктов в контейнере.

Для поддержания температуры в контейнере **ZeroZone** в районе 0°C рекомендуется установить температуру в холодильном отделении ниже +4°C. Температура в контейнере **ZeroZone** может опускаться ниже 0°C, поэтому рекомендуется продукты, чувствительные к низким температурам, переложить на полки выше.

Для правильной работы задвигайте контейнер вглубь до конца.

- Покупая продукты, проверяйте их свежесть, так как от этого зависит качество и продолжительность хранения.
- Продукты должны быть соответствующе упакованы или находиться в закрытых емкостях, чтобы не выделять запахи и влагу и не впитывать их от других продуктов.
- За 30-60 минут перед употреблением выньте продукт из контейнера. Оригинальный аромат и вкус продукта ярче проявятся при комнатной температуре.
- Чувствительные к низким температурам продукты, которые нельзя хранить в контейнере **ZeroZone**: ананас, авокадо, бананы, оливки, картофель, баклажаны, огурцы, фасоль, болгарский перец, дыня, арбуз, тыква и другие.



- Извлечение контейнера:
 - потяните контейнер на себя до ограничителя,
 - приподнимите его спереди и извлеките.

Преобразование контейнера ZeroZone в контейнер для овощей и фруктов *

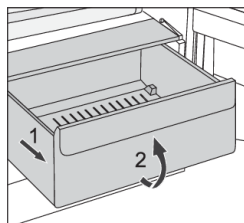
- Если вам требуется дополнительное место для хранения овощей и фруктов, вы можете преобразовать контейнер ZeroZone в контейнер для овощей и фруктов (CrispZone).



- Это можно сделать с помощью слайдера:
 - использовать как контейнер **ZeroZone**: сдвиньте слайдер вправо,
 - использовать как **контейнер для овощей и фруктов (CrispZone)**: сдвиньте слайдер влево.

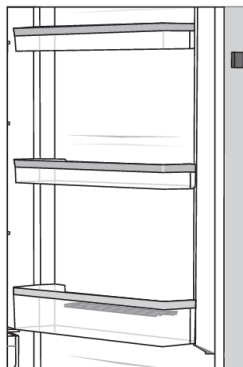
Контейнер для овощей и фруктов

Контейнер в нижней части холодильного отделения предназначен для хранения овощей и фруктов. Контейнер обеспечивает оптимальный уровень влажности, предупреждающий высушивание продуктов.



- Извлечение контейнера
 - Потяните контейнер на себя до ограничителя, приподнимите его спереди и извлеките.

Дверные полки



На внутренней стороне дверцы холодильного отделения находятся полки, предназначенные для хранения сыра, сливочного масла, яиц, йогурта, других продуктов в небольших упаковках, тубиков, консервов.

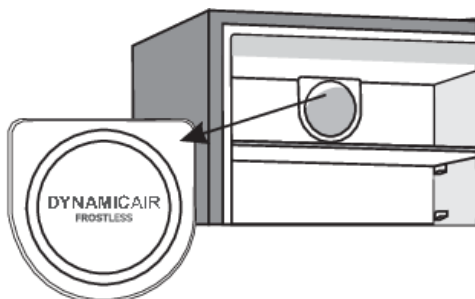
Полки можно переставлять по высоте. Для этого потяните полку вверх, снимите с пазов, переставьте на нужную высоту и убедитесь, что она хорошо закреплена на месте.

Нижняя дверная полка предназначена для хранения бутылок.

Максимальная нагрузка каждой дверной полки составляет 5 килограмм.

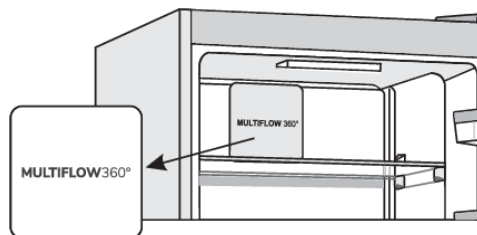
Вентилятор (DynamicAir) *

- Вентилятор, расположенный под потолком, способствует равномерному распределению температуры и уменьшает образование конденсата на внутренних поверхностях прибора.
- Вентилятор включается автоматически для интенсивного охлаждения продуктов.



Система распределения воздуха (MultiFlow) *

- Современная система вентиляции с динамическим охлаждением обеспечивает равномерное распределение воздуха и температуры по пространству холодильника. Эта система позволяет хранить продукты на любой полке холодильника, так как по всему пространству поддерживается одинаковая температура.
- Вентилятор включается автоматически для интенсивного охлаждения продуктов.



AdaptTech

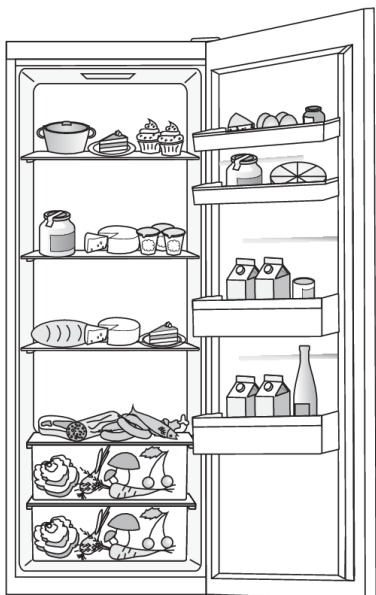
Инновационная технология с сенсорами и датчиками позволяет регулировать работу прибора в зависимости от ритма жизни пользователя. Адаптивная интеллектуальная система постоянно следит и анализирует использование холодильника на ежедневной и недельной основе и затем регулирует работу прибора в соответствии с полученными данными. К примеру, во время наблюдения система отмечает время наиболее интенсивного использования холодильника. В связи с предстоящим более частым открыванием дверцы температура в приборе заранее понижается, чтобы продукты во время открывания дверцы меньше нагревались.

Прибор также распознает загрузку большого количества свежих продуктов в холодильник и автоматически увеличивает интенсивность охлаждения.

Рекомендации по распределению продуктов

Зоны холодильного отделения:

- Верхняя зона: консервированные продукты, хлеб, вино, выпечка и т. п.
- Центральная зона: молочные продукты, готовые продукты, десерты, соки, пиво, готовые блюда и т. п.
- Нижняя зона: мясо, мясные продукты, деликатесы и т. п.
- Контейнер для овощей и фруктов: свежие фрукты, овощи, салат, корнеплоды, картофель, лук, чеснок, помидоры, квашеная капуста, репа и т. п.



Зоны на дверце холодильного отделения:

- Верхние/центральные полки: яйца, сливочное масло, сыр и т. п.
- Нижние полки: напитки в бутылках и алюминиевых банках и т. п.

ИНФОРМАЦИЯ!

Не храните в холодильном отделении чувствительные к низким температурам фрукты (ананас, бананы, папайя, цитрусовые) и овощи (кабачки, баклажаны, огурцы, болгарский перец, помидоры, картофель).

Хранение продуктов в холодильном отделении

Важные предупреждения по хранению продуктов

ИНФОРМАЦИЯ!

Правильная эксплуатация прибора, соответствующая упаковка продуктов, поддержание правильной температуры и соблюдение правил гигиены имеют решающее значение для качества хранения продуктов.

Соблюдайте сроки хранения продуктов, указанные на упаковке.

Продукты, хранящиеся в холодильном отделении, должны быть соответствующе упакованы или находиться в закрытых емкостях, чтобы не выделять запахи и влагу и не впитывать их от других продуктов.

В холодильном отделении нельзя хранить легковоспламеняющиеся, летучие и взрывчатые вещества.

Бутылки с жидкостями с высоким содержанием алкоголя храните плотно закрытыми, в вертикальном положении.

Некоторые органические растворы, эфирные масла, содержащиеся в кожуре лимона и апельсина, жирные кислоты могут при длительном контакте с пластиковыми поверхностями и уплотнителями привести к их повреждению и преждевременному старению.

Неприятный запах предупреждает о загрязнении прибора или о порче продуктов (см. раздел «Очистка»).

Если вас долго не будет дома, уберите из холодильного отделения скоропортящиеся продукты.

Избегайте случаев порчи продуктов питания

Чтобы избежать порчу продуктов питания, соблюдайте следующие инструкции:

- Открытие дверцы в течение длительного времени может привести к значительному повышению температуры в камерах прибора.
- Регулярно очищайте поверхности, которые могут контактировать с пищевыми продуктами, и доступные дренажные системы.
- Храните сырое мясо и рыбу в предназначенных для этого контейнерах в холодильнике, таким образом, чтобы они не соприкасались с другими продуктами и не капали на них.
- Если холодильный прибор оставлен пустым в течение длительного времени, выключите его, разморозьте, очистите, высушите и оставьте дверцу открытой, чтобы предотвратить образование плесени внутри прибора.

Сроки и условия хранения продуктов

Тип продуктов	Оптимальная тем-ра хранения, °С	Оптимальная влажность хранения, %	Ориентировочный срок хранения
Свинина	от -1 до 4	95	3 дня
Говядина	от 0 до 4	95	до 3 недель

Продолжение таблицы

Тип продуктов	Оптимальная тем-ра хранения, °С	Оптимальная влажность хранения, %	Ориентировочный срок хранения
Баранина	от 0 до 4	95	14 дней
Цыпленок	от 0 до 4	95	3 дня
Рыба	от 0 до 4	95	3-10 дней
Моллюски	от 0 до 4	95	2 дня
Говядина, выдержанная в вакуумной упаковке	1,5	95	16 недель
Молочные продукты (йогурт, сметана, сливочное масло, мягкие сыры, сырные спреды)	от 2 до 4	95	7-10 дней
Свекла	0	95	3-5 месяцев
Брокколи	0	95-100	10-14 дней
Капуста молодая	0	98-100	3-6 недель
Морковь зрелая	0	98-100	4-5 месяцев
Салат зимний	0	95-100	2-3 недели
Чеснок	0	65-70	6-7 месяцев
Кольраби	0	98-100	2-3 месяца
Китайская капуста	0	95-100	2-3 месяца
Капуста поздняя	0	98-100	3-4 месяца
Морковь	0	95-100	2 недели
Цветная капуста	0	95-98	2-4 недели
Стебли сельдерея	0	98-100	2-3 месяца
Мангольд	0	95-100	10-14 дней
Радиккьо	0	95-100	2-4 недели
Кукуруза	0	95-98	5-8 дней
Порей	0	95-100	2-3 месяца
Грибы	0	95	3-4 дня
Петрушка	0	95-100	2-3 дня
Пастернак	0	98-100	4-6 месяцев
Редька	0	95-100	2-4 месяца
Хрен	0	98-100	10 до 12 месяцев
Цветная капуста	от 0 до 2	90-95	2-4 недели
Лук	от 0 до 2	65-70	6-7 месяцев
Спаржа	от 0 до 2	95-100	2-3 недели
Зеленый горошек	от 0 до 2	95-98	1-2 недели
Овощи порезанные	от 0 до 2	90-95	до 5 дней
Брюссельская капуста	от 0 до 2	90-95	1-2 недели

Продолжение таблицы

Тип продуктов	Оптимальная тем-ра хранения, °С	Оптимальная влажность хранения, %	Ориентировочный срок хранения
Крыжовник	от 0 до 2	90-95	3-4 недели
Огурцы	от 4 до 10	95	10-14 дней
Картофель	от 7 до 10	90-95	до 9 месяцев
Авокадо неспелый	от 7 до 10	85-95	до 6 недель
Болгарский перец	от 7 до 10	90-95	2-3 недели
Помидоры	от 10 до 12	85-90	4-7 дней
Фасоль бобовая	< 15	40-50	6-10 месяцев
Груши	-3	90-95	2-7 месяцев
Абрикосы	-1	90-95	1-3 недели
Клубника	0	90-95	3-7 дней
Малина	от 0 до 2	90-95	2-3 дня
Смородина	от 0 до 2	90-95	1-4 недели
Черника	от 0 до 2	90-95	14 дней
Вишня	от 0 до 2	90-95	2-3 недели
Сорт винограда	от 0 до 2	85	2-8 недель
Киви спелый	от 0 до 2	90-95	1-3 месяца
Персики	от 0 до 2	90-95	2-4 недели
Вишня	от 0 до 2	90-95	2-3 недели
Киви неспелый	от 0 до 2	90-95	2-6 месяцев
Нектарины	от 0 до 2	90-95	1-3 недели
Апельсины	от 0 до 2	90-95	2-4 недели
Хурма	от 0 до 2	90-95	2-3 месяца
Слива	от 0 до 2	90-95	2-5 недель
Фрукты порезанные	от 0 до 2	90-95	до 10 дней
Яблоки	от 0 до 4	90-95	1-12 месяцев
Дыня	4	90-95	15 дней
Апельсины	от 4 до 7	90-95	2-4 недели
Мандарины	от 5 до 8	90-95	2-4 недели
Манго	от 10 до 13	85-95	2-3 недели
Дыня	от 10 до 13	85-95	1-2 недели
Ананас	от 10 до 13	85-95	2-4 недели
Лимоны	от 11 до 13	90-95	2-3 недели
Арбуз	от 12 до 15	85-95	1-3 недели
Бананы спелые	от 13 до 16	85-95	3 дня
Грейпфрут	от 13 до 16	90-95	1-3 недели

Размораживание

Автоматическое размораживание холодильного отделения

Холодильное отделение не требует размораживания, так как лед на задней стенке оттаивает автоматически. Лед, образующийся на задней стенке во время работы компрессора, во время остановки компрессора оттаивает и в виде капель стекает вниз. Затем поступает через отверстие в задней стенке холодильного отделения в емкость над компрессором и оттуда испаряется.

Для обеспечения свободного стекания воды не загромождайте отверстие для стока в задней стенке холодильного отделения.

Если на задней стенке холодильного отделения образуется чрезмерный слой льда (толщиной 3-5 мм), выключите его и разморозьте вручную.

Чистка прибора

ПРЕДОСТЕРЕЖЕНИЕ!

Перед очисткой обязательно выключите прибор (см. раздел «Включение и выключение прибора») и выньте вилку присоединительного кабеля из розетки.

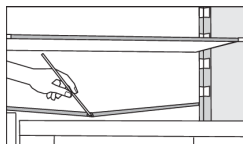
- Для очистки всех поверхностей прибора используйте мягкую ткань. Во избежание повреждения поверхностей нельзя использовать абразивные чистящие средства и чистящие средства, содержащие кислоту и растворители!

Внешние поверхности очищайте водой или слабым раствором жидкого моющего средства.

Крашенные и алюминиевые поверхности можно чистить теплой водой с добавлением мягкого моющего средства. Разрешается использовать чистящие средства с невысоким содержанием спирта (например, чистящее средство для стекол). Нельзя использовать спиртосодержащие средства для очистки пластиковых поверхностей.

Внутренние поверхности прибора очищайте теплой водой с добавлением небольшого количества уксуса.

- Не мойте детали внутреннего оборудования прибора в посудомоечной машине, так как это может привести к их повреждению!

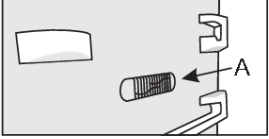


- В нижней части задней стенки холодильного отделения находятся желоб и отверстие для стока талой воды. Желоб и отверстие для стока не должны засоряться, поэтому регулярно их проверяйте и при необходимости очищайте (например, пластиковой соломкой).

Конденсатор с задней стороны прибора, около компрессора (только в некоторых моделях) всегда должен быть чистым, без пыли и других загрязнений. Периодически очищайте его мягкой неметаллической щеткой или пылесосом.

- После очистки снова подсоедините прибор к электросети, включите и загрузите продукты.

Устранение неисправностей

Неисправность	Возможная причина и устранение
<p>Прибор не работает после подключения к электросети.</p>	<ul style="list-style-type: none"> • Проверьте, есть ли напряжение в сетевой розетке, и включили ли прибор.
<p>Компрессор работает непрерывно в течение долгого времени.</p> 	<ul style="list-style-type: none"> • Слишком высокая температура в помещении. • Слишком частое открывание дверцы или дверца долго открыта. • Дверца не плотно закрыта (возможно, застрял какой-то предмет, провисание дверцы, проверьте уплотнитель и т. п.). • Загружено слишком много свежих продуктов. • Сенсор холодильного отделения А закрыт продуктами. Обеспечьте беспрепятственную циркуляцию воздуха вокруг сенсора (в некоторых моделях).
<p>Чрезмерное образование льда на задней стенке холодильного отделения.</p>	<ul style="list-style-type: none"> • Слишком частое открывание дверцы или дверца долго открыта. • В холодильное отделение поставили горячую пищу. • Продукты или посуда касаются задней стенки холодильного отделения. • Уплотнитель дверцы плохо прилегает к корпусу. • Если уплотнитель загрязнен или поврежден, очистите его или замените.
<p>На полке над контейнерами образуется конденсат.</p>	<ul style="list-style-type: none"> • Временное явление, обычное для условий с высокой температурой и влажностью. Явление исчезнет, когда нормализуется температура и влажность. Рекомендуется чаще очищать контейнеры и ящики и периодически протирать конденсат. • Откройте регулятор влажности. • Положите продукты в пакеты или другую герметичную упаковку.
<p>Капли воды на задней стенке холодильного отделения.</p>	<ul style="list-style-type: none"> • Это нормальное явление. Холодильное отделение размораживается автоматически. Лед оттаивает и в виде капель стекает через отверстие в задней стенке холодильного отделения в емкость над компрессором, откуда испаряется.
<p>Подтекает вода из холодильного отделения.</p>	<ul style="list-style-type: none"> • Отверстие для стока засорилось или талая вода стекает мимо желоба. • Очистите засорившееся отверстие, например, пластиковой соломкой. • Слишком толстый слой льда размораживайте вручную (см. раздел «Размораживание»).
<p>Боковые стенки прибора теплые:</p>	<ul style="list-style-type: none"> • Это нормальное явление. В боковых стенках проложены трубки, которые нагреваются во время работы прибора.

Продолжение таблицы

Неисправность	Возможная причина и устранение
Не работает светодиодное освещение.	<ul style="list-style-type: none"> • Обратитесь в сервисный центр. • Не выполняйте ремонт самостоятельно, так как это может стать причиной короткого замыкания.
На дисплее отображается «HI»:	<ul style="list-style-type: none"> • Слишком частое открывание дверцы или дверца долго открыта. • Дверца не плотно закрыта (возможно, застрял какой-то предмет, провисание дверцы, проверьте уплотнитель и т. п.). • Длительное время была отключена электроэнергия. • Загружено слишком много свежих продуктов.
На дисплее отображается «PF»:	<ul style="list-style-type: none"> • Длительное время была отключена электроэнергия.
На дисплее отображается «E0» или «E8»:	<ul style="list-style-type: none"> • Кнопки не реагируют на нажатия. Обратитесь в сервисный центр. • Прибор будет работать в безопасном режиме, пока его не отремонтирует сервисный специалист. Прибор автоматически поддерживает наиболее подходящую температуру.
На дисплее отображается «E2»:	<ul style="list-style-type: none"> • Ошибка или неисправность температурного датчика. Обратитесь в сервисный центр. Прибор будет работать в безопасном режиме, пока его не отремонтирует сервисный специалист. Прибор автоматически поддерживает наиболее подходящую температуру.
На дисплее отображается «E4»:	<ul style="list-style-type: none"> • Неисправность вентилятора отделения. Обратитесь в сервисный центр. Прибор не может корректно работать. Переложите продукты в прохладное место и выключите прибор.
На дисплее отображается «E9»:	<ul style="list-style-type: none"> • Дверь долго открыта. Закройте дверь. • Если дверца закрыта или если через 10 минут после закрывания дверцы продолжает отображаться «E9», значит, неисправен датчик дверцы. Обратитесь в сервисный центр. Прибор будет работать в безопасном режиме, пока его не отремонтирует сервисный специалист. Прибор будет автоматически поддерживать наиболее подходящую температуру в каждом отделении.

При невозможности устранить неисправность в соответствии с приведенными рекомендациями обратитесь в сервисный центр. При обращении назовите тип, модель и серийный номер прибора, которые указаны в заводской табличке внутри прибора.

Информация об уровне шума

Соответствующие климатические условия в холодильно-морозильных приборах обеспечивает система охлаждения с компрессором (в некоторых приборах также вентилятор). Работа компрессора вызывает определенный шум. Уровень шума зависит от установки, правильного использования и срока службы прибора.

- После включения прибора работа компрессора (шум жидкости), или шум, возникающий от движения хладагента, будет несколько громче, чем обычно. Это не является признаком неисправности и не влияет на срок службы прибора. Со временем уровень шума во время работы прибора снизится.
- Иногда во время работы прибора возникает необычный или очень сильный шум, который не свойственен прибору, и является следствием неправильной установки:
 - Прибор должен стоять ровно и стабильно на твердом основании;
 - Прибор нельзя устанавливать вплотную к стене и мебели.
 - Проверьте, находится ли внутреннее оборудование на своих местах. Возможно, жестяные банки, бутылки, контейнеры и другие емкости соприкасаются — отодвиньте их друг от друга.
- Если вы часто открываете дверцу холодильника, держите ее долго открытой, загрузили большое количество свежих продуктов или включили функцию «Интенсивное охлаждение» или «Быстрое замораживание», увеличивается нагрузка на систему охлаждения, и прибор некоторое время может работать громче.

gorenje

ООО «Горенье БТ»: 119180, Москва, Якиманская набережная,
д.4, стр.1, этаж 3, пом. 1, ком. 55

EAC



879809-a1

CE

Производитель оставляет за собой право на внесение изменений, которые не влияют на функциональные характеристики прибора.